

# Vegas



DE

EN

FR

IT

NL

ES

CZ

PL

SK

HR

SI

HU

FI

SE

EE

Vielen Dank, dass Sie sich für unseren Vegas entschieden haben. Wenn Sie Hilfe zu diesem Produkt benötigen, wenden Sie sich bitte an unseren Kundendienst.

## WARNHINWEISE

- **WICHTIG — BITTE SORGFÄLTIG LESEN UND FÜR SPÄTERES NACHLESEN UNBEDINGT AUFBEWAHREN.**
- **WARNUNG:** Verwenden Sie immer den Schrittgurt in Kombination mit dem Beckengurt. Wir empfehlen, dass zusätzlich auch der Schultergurt verwendet wird.
- **WARNUNG:** Stellen Sie vor der Benutzung sicher, dass alle Verschlusssteile verriegelt sind.
- **WARNUNG:** Lassen Sie Ihr Kind nicht mit diesem Produkt spielen.
- **WARNUNG:** Stellen Sie vor der Benutzung sicher, dass die Kinderwagen und Sitzhaltevorrichtungen korrekt verriegelt sind.
- Das Produkt muss von einem Erwachsenen montiert werden.
- Verwenden Sie den Kinderwagen nur für Kinder unter 22 kg. Anderenfalls kann der Kinderwagen beschädigt werden.
- Legen Sie nie mehr als 3 kg in den Aufbewahrungskorb, damit der Kinderwagen nicht instabil wird.
- Lassen Sie Ihr Kind niemals unbeaufsichtigt zurück. Behalten Sie Ihr Kind immer in Sichtweite.
- Verwenden Sie den Kinderwagen nur mit einem Kind. Legen Sie nie Taschen, Einkaufstüten, Pakete oder Zubehörteile auf den Handgriff oder das Dach.
- Überladung, falsches Zusammenklappen oder die Verwendung von Teilen anderer Hersteller kann die Sicherheit des Kinderwagens beeinträchtigen oder ihn beschädigen.
- Sämtliche an der der Rückseite der Rückenlehne, des Schiebegriffs oder seitlich am Wagen angebrachte Lasten beeinträchtigen die Standsicherheit des Wagens.
- Verwenden Sie den Kinderwagen nie mit Zubehörteilen anderer Hersteller.
- Lesen Sie alle Hinweise in dieser Anleitung, bevor Sie dieses Produkt verwenden. Bewahren Sie die Anleitung für eine spätere Bezugnahme auf. Eine Nichtbeachtung dieser Warnungen und Anweisungen könnte zu schweren Verletzungen oder zum Tode führen.
- Die Sicherheitsgurte und das Rückhaltesystem müssen korrekt verwendet werden.
- Verwenden Sie immer die Sitzgurte, um schwere Verletzungen durch Herausfallen oder -gleiten zu verhindern.
- Achten Sie darauf, dass Ihr Kind nicht mit Teilen in Berührung kommt, die sich bewegen, wenn Sie den

Kinderwagen einstellen.

- Das Kind kann in die Öffnungen der Beine rutschen und sich strangulieren, wenn das Gurtsystem nicht verwendet wird.
- Benutzen Sie mit dem Kinderwagen keine Treppen oder Rolltreppen.
- Halten Sie sich von heißen Objekten, Flüssigkeiten und elektronischen Geräten fern.
- Erlauben Sie Ihrem Kind nicht, auf dem Kinderwagen zu klettern oder mit dem Kopf nach vorne hängend in diesem zu sitzen.
- Stellen Sie den Kinderwagen nicht auf Straßen oder abschüssigen bzw. anderweitig gefährlichen Bereichen ab.
- Vergewissern Sie sich, dass alle mechanischen Teile arretiert sind, bevor Sie den Kinderwagen verwenden.
- Um eine Strangulation zu vermeiden, legen Sie keine Gegenstände mit einem Band um den Nacken Ihres Kindes. Entfernen Sie die Bänder von diesen Gegenständen oder fixieren Sie sie auf andere Weise.
- Legen Sie nichts auf den Handgriff, damit der Kinderwagen nicht kippt.
- Heben Sie den Kinderwagen nicht an, während Ihr Kind darin sitzt.
- Verwenden Sie den Aufbewahrungskorb nicht als Ablageplatz für Ihr Kind.
- Lassen Sie Ihr Kind nicht auf den Kinderwagen klettern, da er sonst kippen könnte. Heben Sie Ihr Kind immer in den oder aus dem Kinderwagen.
- Klappen Sie den Kinderwagen immer vorsichtig auseinander oder zusammen, damit nichts eingeklemmt werden kann.
- Achten Sie darauf, dass der Kinderwagen komplett zusammen- oder ausgeklappt ist, bevor Sie Ihr Kind in dessen Nähe lassen.
- Prüfen Sie zur Sicherheit Ihres Kindes, dass alle Teile zusammengebaut und fixiert sind, bevor Sie den Kinderwagen benutzen.
- Halten Sie Ihr Kind vom Verdeck fern, damit es sich nicht darin verfangen kann.
- Aktivieren Sie immer die Bremsen, wenn Sie den Kinderwagen abstellen.
- Verwenden Sie den Kinderwagen nicht, wenn er beschädigt ist.
- Der Kinderwagen darf nur mit Schrittgeschwindigkeit verwendet werden.

- Um Erstickungsgefahr zu vermeiden, entfernen Sie Plastikbeutel und die Verpackungsmaterialien, bevor Sie dieses Produkt verwenden. Plastikbeutel und Verpackungsmaterialien sollten von Babys und Kindern generell ferngehalten werden.
- Dieses Produkt ist nicht zum Joggen oder Skaten geeignet.
- Nutzen Sie die Feststellbremse, wenn Sie das Kind hineinlegen oder herausnehmen.
- Bei Autokindersitzen, die in Verbindung mit einem Fahrgestell verwendet werden, ersetzt dieser Wagen weder eine Wiege noch ein Kinderbett. Sollte Ihr Kind Schlaf benötigen, sollte es dafür in einen geeigneten Kinderwagenaufsatz, eine geeignete Wiege oder ein geeignetes Bett gelegt werden.
- Der Kinderwagen sollte regelmäßig auf Beschädigungen und Abnutzungserscheinungen geprüft werden.
- Lassen Sie andere Kinder nicht unbeaufsichtigt in der Nähe des Buggys spielen.
- Alle Zeichnungen und Bilder in dieser Bedienungsanleitung können vom gelieferten Buggy abweichen und dienen lediglich zur Veranschaulichung und Erklärung von Funktionen.
- Der Buggy eignet sich für Kinder ab Geburt bis zu einem maximalen Körpergewicht von 22 kg oder 4 Jahren, je nachdem was zuerst eintritt.
- Die höchstzulässige Last beträgt somit maximal 22 kg auf der Sitzfläche und 3 kg im Einkaufskorb.
- Geprüft nach EN 1888-1:2018+A1:2022 & EN 1888-2:2018+A1:2022.

## PFLEGEHINWEISE

- Das Reinigen und Warten des Buggys ist eine Aufgabe, die nur von Erwachsenen ausgeführt werden darf.
- Der Bezug ist nicht abziehbar. Reinigen Sie die Stoffteile mit einem feuchten Schwamm und einem Neutralreiniger. Bitte beachten Sie die Angaben auf dem Pflegeetikett.
- Reinigen Sie das Gestell nur mit handelsüblicher Seife und warmem Wasser. Nicht bleichen oder mit Reinigungsmitteln bearbeiten.
- Untersuchen Sie Ihren Buggy regelmäßig auf lockere Schrauben, abgenutzte Teile, verschlissene Materialien oder aufgerissene Nähte. Ersetzen oder reparieren Sie die Teile, falls erforderlich. Ersatzteile (z.B. Räder) können über Ihren Händler oder direkt im Webshop von Osann, ggf. auf Anfrage, nachbestellt werden und selbstständig ausgetauscht werden.
- Bei übermäßiger Sonnenbestrahlung oder Hitzeeinwirkung können Teile verblassen oder sich verformen.

- Ist der Kinderwagen nass geworden, öffnen Sie das Verdeck und lassen Sie ihn komplett trocknen, bevor Sie ihn verstauen.
- Bei quietschenden Rädern tragen Sie ein leichtes Öl auf (z. B. Silikonspray, Rostschutzöl oder Nähmaschinenöl). Es ist dabei wichtig, dass das Öl in die Achse und die Radverbindung gelangt.
- Gehen Sie mit Ihrem Kinderwagen am Strand spazieren, müssen Sie ihn hiernach komplett reinigen, um Sand und Salz aus der Mechanik und den Radverbindungen zu entfernen.

## INSTANDHALTUNG

Überprüfen Sie regelmäßig den Zustand des Produkts auf mögliche Schäden. Im Schadensfall nicht verwenden und außerhalb der Reichweite von Kindern aufbewahren.

Ersatzteile (z.B. Räder) können über Ihren Händler oder direkt im Webshop von Osann ([www.osann.de](http://www.osann.de)), ggf. auf Anfrage via Email, nachbestellt werden.

Bei Problemen wenden Sie sich bitte an den Osann Kundendienst unter +49(0)7731/970077 oder via Email unter [info@osann.de](mailto:info@osann.de).

## GARANTIE

Informationen über die Garantie können Sie auf unserer Webseite [osann.de](http://osann.de) finden.

## Teileübersicht



## Aufklappen des Buggys

- Der Buggy wird bereits teilmontiert im Karton geliefert. Lediglich die Räder, der Schutzbügel, die Stützen und der Becherhalter werden von Ihrer Seite aus montiert.
- Der Buggy hat im zusammengeklappten Zustand eine Transportsicherung, die den Wagen davon abhält, während des Tragens aufzuklappen.
- Öffnen Sie zunächst die Transportsicherung.
- Jetzt können Sie den Buggy mit einer Schwingbewegung aufklappen, bis dieser hörbar einrastet.
- Stellen Sie das Gestell auf den Boden und vergewissern Sie sich, dass der Buggy vollständig eingerastet ist.



## Schutzbügel

- Stecken Sie den Schutzbügel in seine vorgesehene Vorrichtung am Gestell, bis dieser vollständig eingerastet ist.
- Der Schutzbügel kann für ein erleichtertes Einsetzen des Kindes nur einseitig geöffnet und zur Seite weggeklappt werden. Hierzu drücken Sie den Knopf auf der entsprechenden Seite am Schutzbügel.
- Durch Drücken der Knöpfe auf beiden Seiten kann der Schutzbügel vollständig entfernt werden.



## Montage Vorderräder & Hinterräder

- Stecken Sie die Vorderräder in die Vorderachse, bis ein Klicken zu hören ist. Prüfen Sie, ob die Vorderräder vollständig eingerastet sind.
- Um die Vorderräder wieder zu demontieren, drücken Sie den Knopf (a) innen an der Vorderachse und ziehen Sie die Räder aus der Achse heraus.
- Stecken Sie die Hinterräder in die Hinterachse, bis ein Klicken zu hören ist. Prüfen Sie, ob die Hinterräder vollständig eingerastet sind.
- Um die Hinterräder wieder zu demontieren, drücken Sie den Metallknopf (b) an der Unterseite der jeweiligen Hinterachse und ziehen Sie die Räder aus der Achse heraus.



## Montage Stützen

- Stecken Sie die Stützen in die Halterung an der Innenseite des mittleren Gelenks des Gestells.
- Die Stützen sorgen dafür, dass der Buggy im zusammengeklappten Zustand aufrecht stehen bleibt.



## Schwenkfunktion Vorderräder

- Sie können die Vorderräder mit Hilfe des Hebels an der Vorderachse feststellen oder schwenkbar machen.



## Bremse

- Durch Drücken des Bremspedals nach unten wird die Bremse aktiviert. Die Anzeigen an den Hinterachsen wechseln auf Rot.
- Drücken Sie das Bremspedal wieder nach oben, wird die Bremse gelöst und Sie können weiterfahren. Die Anzeigen an den Hinterachsen wechseln auf Grün.



## Zusammenklappen des Buggys

- Klappen Sie das Verdeck zurück, bringen Sie die Rückenlehne in die flache Position und richten Sie die Vorderräder nach hinten aus (z. B. durch ein kurzes Vor- und Zurückschieben des Buggys). Diese Radausrichtung sorgt dafür, dass der Buggy im zusammengeklappten Zustand aufrecht stehen bleibt.
- Zum Zusammenklappen des Buggys schieben Sie am Griff zunächst den Schieberegler (1) nach links und halten dann den Löseknopf (2) gedrückt.
- Jetzt können Sie den Buggy mit einer Schwingbewegung nach vorne in Richtung Boden anstoßen und loslassen. Der Buggy klappt sich automatisch zusammen und bleibt aufrecht stehen. Drücken Sie den Buggy weiter zusammen, bis die Transportsicherung vollständig einrastet.
- Der Buggy kann im zusammengeklappten Zustand an seinem Schutzbügel transportiert werden. Bitte tragen Sie den Buggy nicht am Schiebegriff, da dadurch der Wagen wieder aufklappen kann, sofern die Transportsicherung nicht eingerastet ist.



## Verdeck

- Das Verdeck kann nach Bedarf auf- und zugeklappt werden. Die vordere Sonnenblende kann ebenfalls nach Bedarf ein- und ausgeklappt werden.



## Becherhalter

- Stecken Sie den Becherhalter seitlich am Gestell in die dafür vorgesehene Halterung.



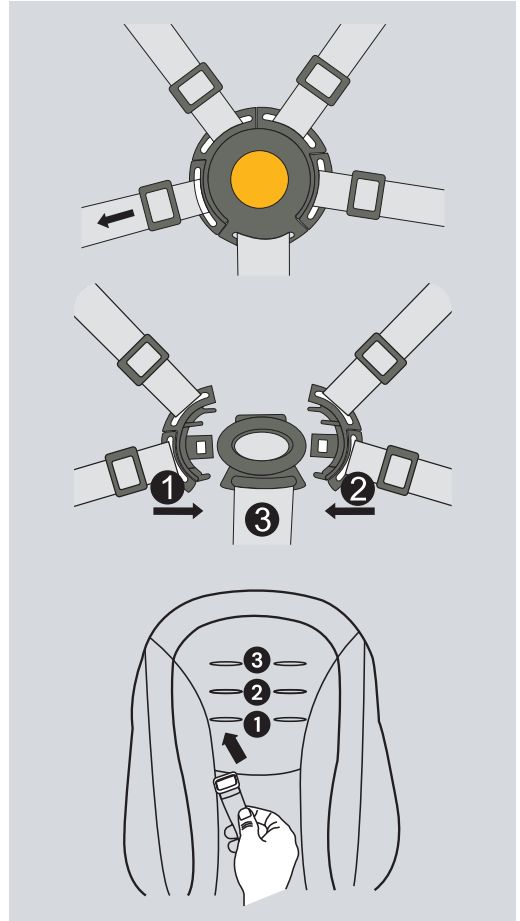
## Beinstütze

- Die Beinstütze kann nach Bedarf hoch- oder runtergeklappt werden.
- Um die Beinstütze herunterzuklappen, drücken Sie an beiden Seiten der Unterseite die Knöpfe und senken die Beinstütze nach unten.



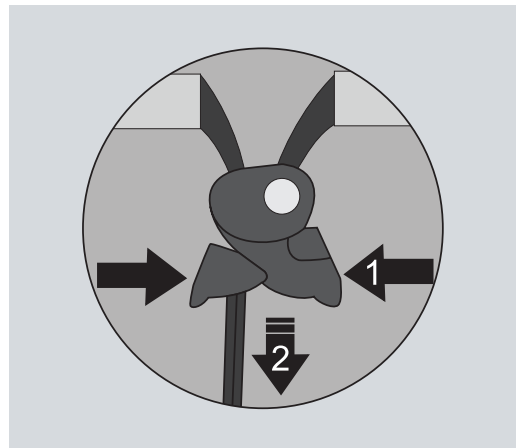
## 5-Punkt-Gurtsystem

- Das Gurtsystem ist sowohl im Schulter- als auch im Beckenbereich über die einzelnen Schnallen am Gurt individuell einstellbar. Zusätzlich gibt es drei Höheneinstellungen.
- Um die Höhe der Schultergurte anzupassen, stellen Sie die Gurtklemme an der Rückseite der Rückenlehne quer (ggf. durch den Stoff) und fädeln Sie diese nach vorne hindurch. Stecken Sie die Gurtklemme wieder in die gewünschte Öffnung hinein und vergewissern Sie sich, dass diese fest an ihrer Position bleibt.
- **WICHTIG: Babys und Kleinkinder unter sechs Monaten: Nutzen Sie bitte die niedrigste Höheneinstellung.**
- Zum Öffnen des Gurtes drücken Sie den Knopf in der Mitte des Gurtschlusses.
- Zum Schließen des Gurtsystems führen Sie pro Seite die Gurtschnallen des Schultergurtes und des Beckengurtes zusammen in das Gurtschloss ein, bis diese hörbar einrasten.



## Rückenlehne

- Die Rückenlehne kann von einer aufrechten Sitzposition in eine Liegeposition individuell mit dem Zugband eingestellt werden.
- Drücken Sie den mittleren Knopf mit zwei Fingern zusammen (1) und ziehen Sie am Gurtband (2), bis die gewünschte Position eingestellt ist.



## Travel System mit Adapter & Babyschale

- **Hinweis:** Die Adapter sowie die Babyschale sind nicht im Lieferumfang enthalten. Diese können als Zubehör erworben werden.
- Hinweis: Die Adapter sind für sämtliche auf dem Markt erhältliche Babyschalen geeignet. Eine Auflistung können Sie auf unserer Webseite einsehen.
- Entfernen Sie zunächst den Schutzbügel.
- Stecken Sie die Adapter in die Vorrichtungen, in denen zuvor der Schutzbügel montiert war, und vergewissern Sie sich, dass diese vollständig eingerastet sind.
- Montieren Sie nun Ihre Babyschale auf die Adapter und prüfen Sie auch hier zur Sicherheit, ob diese korrekt auf den Adaptern eingerastet ist. Je nach Babyschalen-Modell muss ein separater Feststell-Mechanismus ausgelöst werden. Prüfen Sie ggf. die Bedienungsanleitung Ihrer Babyschale. Bei weiteren Modellen ist bereits beim Einrasten der Babyschale auf den Adaptern ein Klicken zu hören.
- Zur Abnahme der Babyschale von den Adaptern lesen Sie bitte ebenfalls in der Bedienungsanleitung Ihrer Babyschale nach.
- Um die Babyschalen-Adapter vom Gestell zu lösen, drücken Sie bitte den Knopf am Adapter und ziehen diesen vom Gestell ab. Wiederholen Sie den Vorgang auf der anderen Seite.
- **Achtung:** Das Zusammenklappen des Buggys mit Babyschale ist nicht möglich. Entfernen Sie vor dem Klappvorgang die Babyschale samt Adapter.





Thank you for choosing our Vegas. If you need help with this product, please contact our customer service.

## WARNINGS

- **IMPORTANT – PLEASE READ CAREFULLY AND BE SURE TO KEEP IT FOR FUTURE REFERENCE.**
- **WARNING:** Always use the crotch strap in combination with the lap belt. We recommend that the shoulder strap is also used in addition.
- **WARNING:** Ensure that all locking parts are locked before use.
- **WARNING:** Do not allow your child to play with this product.
- **WARNING:** Before use, make sure that the strollers and seat holding devices are locked correctly.
- The product must be assembled by an adult.
- Only use the stroller for children under 22 kg. Otherwise, the stroller could become damaged.
- Do not exceed 3 kg in the storage basket to avoid making the stroller unstable.
- Never leave your child unattended. Always keep your child in sight.
- Only use the stroller with one child. Never place bags, shopping bags, packages or accessories on the handle or the roof.
- Overloading, incorrect folding or the use of parts from other manufacturers can impair the safety of the stroller or damage it.
- All loads attached to the back of the backrest, the push handle or to the side of the trolley impair the stability of the trolley.
- Never use the baby carriage with accessories from other manufacturers.
- Read all the instructions in this manual before using this product. Keep the instructions for future reference. Failure to follow these warnings and instructions could result in serious injury or death.
- The seat belts and the restraint system must be used correctly.
- Always use the seat belts to prevent serious injuries from falling out or sliding.
- Make sure that your child does not come into contact with parts that move when you adjust the stroller.
- The child can slip into the openings of the legs and strangle himself if the belt system is not used.
- Do not use stairs or escalators with the stroller.
- Keep away from hot objects, liquids and electronic devices.
- Do not allow your child to climb on the stroller or sit in it with his head hanging forward.
- Do not park the stroller on roads or sloping or

otherwise dangerous areas.

- Make sure that all mechanical parts are locked before using the stroller.
- To avoid strangulation, do not place any objects with a strap around your child's neck. Remove the tapes from these items or fix them in any other way.
- Do not place anything on the handle to prevent the stroller from tipping over.
- Do not lift the stroller while your child is sitting in it.
- Do not use the storage basket as a storage place for your child.
- Do not allow your child to climb onto the baby carriage as this could cause it to tip over. Always lift your child into or out of the baby carriage.
- Always fold or unfold the baby carriage carefully so that nothing can become trapped.
- Make sure that the stroller is fully folded or unfolded before you leave your child near it.
- For the safety of your child, check that all parts are assembled and fixed before using the stroller.
- Keep your child away from the canopy so that they cannot get caught in it.
- Always activate the brakes when you park the baby carriage.
- Do not use the stroller if it is damaged.
- The stroller can only be used at walking speed.

- To avoid the risk of suffocation, remove plastic bags and packaging materials before using this product. Plastic bags and packaging materials should generally be kept away from babies and children.
- This product is not suitable for jogging or skating.
- Use the parking brake when you put the child in or take him out.
- In the case of car child seats used in conjunction with a chassis, this trolley does not replace either a cradle or a cot. If your child needs sleep, he should be placed in a suitable stroller attachment, a suitable cradle or a suitable bed for this.
- The stroller should be checked regularly for damage and signs of wear and tear.
- Do not let other children play unsupervised near the buggy.
- All drawings and pictures in this operating manual may differ from the delivered buggy and are for illustration and explanation of functions only.
- The buggy is suitable for children from birth up to a maximum body weight of 22 kg or 4 years, whichever comes first.
- The maximum permissible load is therefore a maximum of 22 kg on the seat and 3 kg in the shopping basket.
- Tested according to EN 1888-1:2018+A1:2022 & EN 1888-2:2018+A1:2022.

## CARE INSTRUCTIONS

- Cleaning and maintaining the buggy is a task that can only be performed by adults.
- The cover is not removable. Clean the fabric parts with a damp sponge and a neutral detergent. Please follow the instructions on the care label.
- Only clean the rack with standard soap and warm water. Do not bleach or treat with cleaning agents.
- Check your buggy regularly for loose screws, worn parts, worn materials or torn seams. Replace or repair the parts if necessary. Spare parts (e.g. wheels) can be reordered via your dealer or directly in the Osann webshop, if necessary on request, and can be replaced independently.
- Excessive exposure to sunlight or heat can cause parts to fade or deform.
- If the stroller has become wet, open the top and let it dry completely before storing it.
- For squeaky wheels, apply a light oil (for example, silicone spray, anti-rust oil or sewing machine oil). It is important that the oil gets into the axle and the wheel connection.
- If you take your stroller for a walk on the beach, you will need to clean it completely afterwards to remove sand and salt from the mechanics and wheel connections.

## MAINTENANCE

Consistently inspect the product's condition for any potential damage. Avoid usage in the event of damage and ensure it is kept out of children's reach.

Spare parts (e.g. wheels) can be purchased from your dealer or directly in the Osann webshop ([www.osann.de](http://www.osann.de)), if necessary on request via email, can be reordered.

If you have any problems, please contact the Osann Customer Service at +49 (0) 7731 / 970077 or via email at [info@osann.de](mailto:info@osann.de).

## WARRANTY

Information about the warranty can be found on our website [osann.de](http://osann.de) find it.

## Parts Overview



## Opening the buggy

- The buggy is already delivered partially assembled in a carton. Only the wheels, the protective bracket, the supports and the cup holder are mounted from your side.
- When folded, the buggy has a transport safety device that prevents the trolley from unfolding while being carried.
- First, open the transport fuse.
- Now you can open the buggy with a swinging movement until it clicks audibly.
- Place the frame on the floor and make sure that the buggy is fully locked in place.



## Protective bracket

- Insert the protective bracket into its intended device on the frame until it is fully engaged.
- The protective bar can only be opened on one side and folded away to the side for easier insertion of the child. To do this, press the button on the corresponding side on the protective bracket.
- By pressing the buttons on both sides, the protective bracket can be completely removed.



## Mounting Front Wheels & Rear Wheels

- Insert the front wheels into the front axle until you hear a click. Check that the front wheels are fully engaged.
- To dismantle the front wheels again, press the button (a) on the inside of the front axle and pull the wheels out of the axle.
- Insert the rear wheels into the rear axle until you hear a click. Check that the rear wheels are fully engaged.
- To dismantle the rear wheels again, press the metal button (b) on the underside of the respective rear axle and pull the wheels out of the axle.



## Mounting Supports

- Insert the supports into the bracket on the inside of the middle joint of the rack.
- The supports ensure that the buggy remains upright when folded.



## Swivel function front wheels

- You can fix the front wheels with the help of the lever on the front axle or make them swivel.



## Brake

- Pressing the brake pedal down activates the brake. The indicators on the rear axles change to red.
- Press the brake pedal upwards again, the brake is released and you can continue driving. The indicators on the rear axles change to green.



## Folding the buggy

- Fold the convertible top back, bring the backrest to the flat position and align the front wheels to the rear (for example, by briefly pushing the buggy back and forth). This wheel alignment ensures that the buggy remains upright when folded.
- To fold the buggy, first slide the slider (1) to the left on the handle and then hold down the release button (2).
- Now you can push the buggy with a sweeping movement forward towards the ground and release it. The buggy folds up automatically and stays upright. Continue to squeeze the buggy until the transport lock completely snaps into place.
- The buggy can be transported in the folded state on its protective bracket. Please do not carry the buggy by the push handle, as this will allow the cart to unfold again if the transport lock is not locked in place.



## Soft top

- The canopy can be opened and closed as required. The front sun visor can also be folded in and out as required.



## Cup holder

- Insert the cup holder on the side of the rack into the holder provided for this purpose.



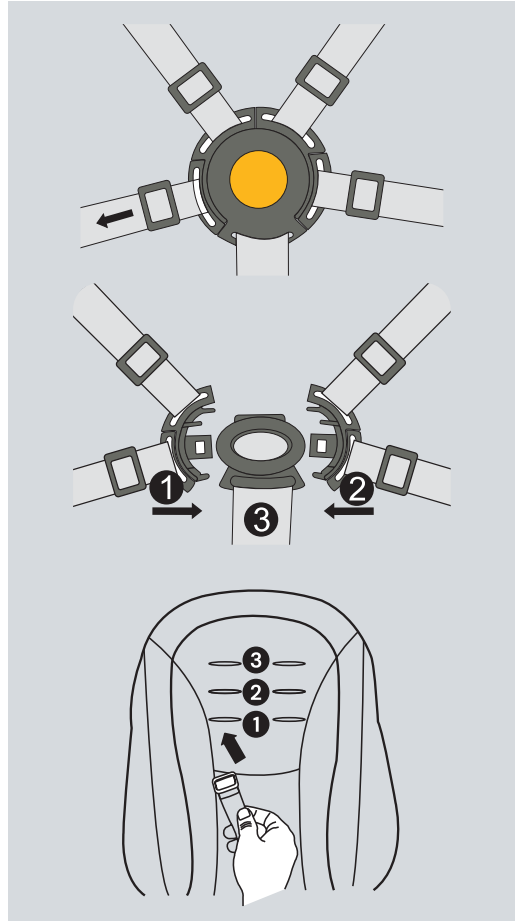
## Legrest

- The leg support can be folded up or down as required.
- To fold down the leg support, press the buttons on both sides of the bottom and lower the leg support down.



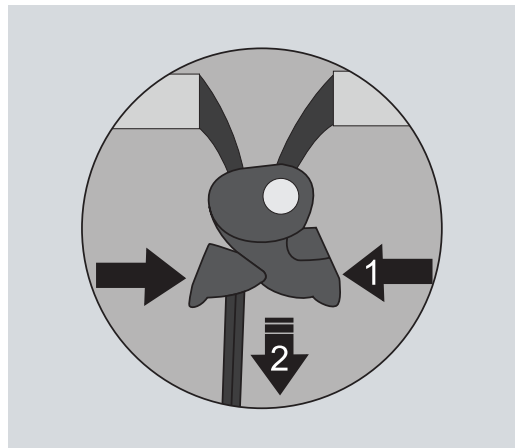
## 5-Point belt system

- The belt system is individually adjustable both in the shoulder and in the pelvic area via the individual buckles on the belt. In addition, there are three height settings.
- To adjust the height of the shoulder straps, place the strap clamp on the back of the backrest crosswise (through the fabric if necessary) and thread it through to the front. Insert the belt clamp back into the desired opening and make sure that it remains firmly in place.
- **IMPORTANT: Babies and toddlers under six months of age: Please use the lowest height setting.**
- To open the belt, press the button in the middle of the belt buckle.
- To close the belt system, insert the belt buckles of the shoulder belt and the lap belt together into the belt buckle on each side until they click audibly into place.



## Backrest

- The backrest can be adjusted individually from an upright sitting position to a lying position with the tension band.
- Press the middle button together with two fingers (1) and pull the webbing (2) until the desired position is set.



## Travel system with adapter & baby car seat

- **Note: The adapters and the baby car seat are not included in the scope of delivery. These can be purchased as accessories.**
- Note: The adapters are suitable for all baby car seats available on the market. You can view a list on our website.
- First remove the guard bar.
- Insert the adapters into the fixtures where the guard bar was previously fitted and make sure that they are fully engaged.
- Now fit your baby car seat onto the adapters and check to make sure that it is correctly engaged on the adapters. Depending on the baby car seat model, a separate locking mechanism must be triggered. If necessary, check the operating instructions for your baby car seat. On other models, a click can be heard as soon as the baby car seat clicks into place on the adapters.
- To remove the baby car seat from the adapters, please also refer to the operating instructions for your baby car seat.
- To detach the infant car seat adapter from the frame, press the button on the adapter and pull it off the frame. Repeat the process on the other side.
- **Attention: Folding the buggy with the infant car seat attached is not possible. Please remove the infant car seat and adapter before folding.**





Nous vous remercions d'avoir choisi notre Vegas. Si vous avez besoin d'aide pour ce produit, veuillez vous adresser à notre service clientèle.

## AVERTISSEMENTS

- **IMPORTANT - À LIRE ATTENTIVEMENT ET À CONSERVER IMPÉRATIVEMENT POUR UNE CONSULTATION ULTÉRIEURE.**
- **AVERTISSEMENT :** Utilisez toujours la sangle d'entre-jambe en combinaison avec la sangle abdominale. Nous recommandons d'utiliser également la bandoulière.
- **AVERTISSEMENT :** Assurez-vous, avant la mise en service, que tous les éléments de l'appareil ont été vérifiés.
- **AVERTISSEMENT :** Ne laissez pas votre enfant jouer avec ce produit.
- **AVERTISSEMENT :** Avant toute utilisation, assurez-vous que les poussettes et les dispositifs de retenue du siège sont correctement verrouillés.
- Le produit doit être monté par un adulte.
- N'utilisez la poussette que pour des enfants de moins de 22 kg. Dans le cas contraire, la poussette pourrait être endommagée.
- Ne jamais mettre plus de 3 kg dans le panier de rangement pour ne pas rendre la poussette instable.
- Ne laissez pas votre enfant sans surveillance. Gardez toujours votre enfant à portée de vue.
- N'utilisez la poussette qu'avec un enfant. Ne placez jamais de sacs, de sacs à provisions, de paquets ou d'accessoires sur la poignée ou le toit.
- Une surcharge, un pliage incorrect ou l'utilisation de pièces d'autres fabricants peuvent compromettre la sécurité de la poussette ou l'endommager.
- Toutes les charges fixées à l'arrière du dossier, de la poignée de poussée ou sur le côté de la poussette nuisent à la stabilité de la poussette.
- N'utilisez jamais la poussette avec des accessoires d'autres fabricants.
- Lisez toutes les instructions de ce manuel avant d'utiliser ce produit. Conservez les instructions pour pouvoir vous y référer ultérieurement. Le non-respect de ces avertissements et instructions pourrait entraîner des blessures graves ou la mort.
- Les ceintures de sécurité et le système de retenue doivent être utilisés correctement.
- Utilisez toujours les ceintures de sécurité pour éviter les blessures graves dues à une chute ou à un glissement.
- Veillez à ce que votre enfant n'entre pas en contact avec des pièces en mouvement lorsque vous réglez la poussette.

- L'enfant peut glisser dans les ouvertures des jambes et s'étrangler si le système de ceinture n'est pas utilisé.
- N'empruntez pas les escaliers ni les escalators avec la poussette.
- Tenez-vous à l'écart des objets chauds, des liquides et des appareils électroniques.
- Ne permettez pas à votre enfant de grimper sur la poussette ou de s'y asseoir en étant suspendu la tête en avant.
- Ne placez pas la poussette sur une route ou dans une zone en pente ou dangereuse.
- Assurez-vous que toutes les pièces mécaniques sont bien bloquées avant d'utiliser la poussette.
- Pour éviter tout risque de strangulation, ne placez pas d'objet avec un ruban autour du cou de votre enfant. Retirez les rubans de ces objets ou fixez-les d'une autre manière.
- Ne posez rien sur la poignée pour éviter que la poussette ne bascule.
- Ne soulevez pas la poussette lorsque votre enfant y est assis.
- N'utilisez pas le panier de rangement pour y déposer votre enfant.
- Ne laissez pas votre enfant grimper sur la poussette, car elle pourrait basculer. Soulevez toujours votre enfant dans ou hors de la poussette.
- Dépliez ou repliez toujours la poussette avec précaution afin que rien ne puisse se coincer.
- Veillez à ce que la poussette soit complètement pliée ou dépliée avant de laisser votre enfant s'en approcher.
- Pour la sécurité de votre enfant, vérifiez que toutes les pièces sont assemblées et fixées avant d'utiliser la poussette.
- Tenez votre enfant éloigné de la capote afin qu'il ne puisse pas s'y prendre les pieds.
- Activez toujours les freins lorsque vous gardez la poussette.
- N'utilisez pas la poussette si elle est endommagée.
- La poussette ne doit être utilisée qu'à la vitesse du pas.

- Pour éviter tout risque d'étouffement, retirez les sacs en plastique et les matériaux d'emballage avant d'utiliser ce produit. Les matières plastiques et les matériaux d'emballage ne doivent généralement pas être utilisés par les bébés et les enfants.
- Ce produit n'est pas destiné à la pratique du jogging ou du skate.
- Utilisez le frein de stationnement lorsque vous placez ou retirez l'enfant.
- Pour les sièges-auto utilisés avec un châssis, ce chariot ne remplace ni un berceau ni un lit d'enfant. Si votre enfant a besoin de dormir, il doit être placé dans une nacelle, un berceau ou un lit adapté.
- La poussette doit être contrôlée régulièrement pour s'assurer qu'elle n'est pas endommagée et qu'elle ne présente pas de signes d'usure.
- Ne laissez pas d'autres enfants jouer sans surveillance à proximité de la poussette.
- Tous les dessins et images de ce mode d'emploi peuvent différer de la poussette livrée et ne servent qu'à illustrer et expliquer les fonctions.
- La poussette convient aux enfants de la naissance jusqu'à un poids maximal de 22 kg ou 4 ans, selon la première éventualité.
- La charge maximale autorisée est donc de 22 kg sur l'assise et de 3 kg dans le panier.
- Testé selon EN 1888-1:2018+A1:2022 & EN 1888-2:2018+A1:2022.

- Si la poussette est mouillée, ouvrez la capote et laissez-la sécher complètement avant de la ranger.
- Si les roues grincent, appliquez une huile légère (par exemple un spray de silicone, une huile antirouille ou une huile pour machine à coudre). Il est alors important que l'huile pénètre dans l'essieu et dans la jonction des roues.
- Si vous vous promenez à la plage avec votre poussette, vous devez la nettoyer complètement après pour enlever le sable et le sel de la mécanique et des raccords des roues.

## ENTRETIEN

Vérifiez régulièrement l'état du produit pour détecter d'éventuels dommages. En cas de dommage, ne pas utiliser et garder hors de portée des enfants.

Les pièces de rechange (p. ex. les roues) peuvent être commandées par l'intermédiaire de votre revendeur ou directement dans la boutique en ligne d'Osann ([www.osann.de](http://www.osann.de)), le cas échéant sur demande par e-mail.

En cas de problème, veuillez contacter le service clientèle d'Osann au +49 (0) 7731 / 970077 ou par e-mail à [info@osann.de](mailto:info@osann.de).

## CONSEILS D'ENTRETIEN

- Le nettoyage et l'entretien de la poussette sont des tâches qui ne peuvent être effectuées que par des adultes.
- La housse n'est pas déductible. Nettoyez les parties en tissu avec une éponge humide et un détergent neutre. Veuillez respecter les indications figurant sur l'étiquette d'entretien.
- Nettoyez la structure uniquement avec du savon courant et de l'eau chaude. Ne pas blanchir ou traiter avec des produits de nettoyage.
- Examinez régulièrement votre poussette pour voir si des vis sont desserrées, si des pièces sont usées, si des matériaux sont usés ou si des coutures sont déchirées. Remplacez ou réparez les pièces si nécessaire. Les pièces de rechange (par ex. les roues) peuvent être commandées par l'intermédiaire de votre revendeur ou directement dans la boutique en ligne d'Osann, le cas échéant sur demande, et peuvent être remplacées de manière autonome.
- Une exposition excessive au soleil ou à la chaleur peut entraîner la décoloration ou la déformation de certaines pièces.

## GARANTIE

Vous pouvez trouver des informations sur la garantie sur notre site web [osann.fr](http://osann.fr).

## Aperçu des pièces



## Déplier la poussette

- La poussette est livrée déjà partiellement montée dans le carton. Seules les roues, l'arceau de protection, les béquilles et le porte-gobelet sont montés de votre côté.
- Lorsqu'elle est pliée, la poussette est dotée d'une sécurité de transport qui l'empêche de se déplier pendant le portage.
- Ouvrez d'abord la sécurité de transport.
- Vous pouvez maintenant déplier la poussette d'un mouvement d'élan jusqu'à ce qu'elle s'enclenche de manière audible.
- Posez le châssis sur le sol et assurez-vous que la poussette est complètement enclenchée.



## Arceau de protection

- Introduisez l'étrier de protection dans son dispositif prévu sur le châssis jusqu'à ce qu'il soit complètement enclenché.
- La barre de protection ne peut être ouverte que d'un côté et rabattue sur le côté pour faciliter l'installation de l'enfant. Pour cela, il suffit d'appuyer sur le bouton situé sur le côté correspondant de l'arceau de protection.
- En appuyant sur les boutons de chaque côté, la barre de protection peut être entièrement retirée.



## Montage des roues avant & arrière

- Insérez les roues avant dans l'essieu avant jusqu'à ce que vous entendiez un clic. Vérifiez que les roues avant sont complètement enclenchées.
- Pour démonter à nouveau les roues avant, appuyez sur le bouton (a) à l'intérieur de l'essieu avant et retirez les roues de l'essieu.
- Insérez les roues arrière dans l'essieu arrière jusqu'à ce que vous entendiez un clic. Vérifiez que les roues arrière sont complètement enclenchées.
- Pour démonter à nouveau les roues arrière, appuyez sur le bouton métallique (b) situé sous l'essieu arrière concerné et retirez les roues de l'essieu.



## Montage des supports

- Insérez les béquilles dans le support à l'intérieur de l'articulation centrale de la structure.
- Les béquilles permettent à la poussette de rester debout lorsqu'elle est pliée.



## Fonction de pivotement des roues avant

- Vous pouvez bloquer ou faire pivoter les roues avant à l'aide du levier situé sur l'essieu avant.



## Frein

- En appuyant sur la pédale de frein vers le bas, le frein est activé. Les indicateurs sur les essieux arrière passent au rouge.
- Si tu pousses à nouveau la pédale de frein vers le haut, le frein est desserré et tu peux continuer à rouler. Les indicateurs sur les essieux arrière passent au vert.



## Pliage de la poussette

- Rabattez la capote, mettez le dossier en position plate et orientez les roues avant vers l'arrière (par exemple en poussant brièvement la poussette d'avant en arrière). Cette orientation des roues permet à la poussette de rester debout lorsqu'elle est pliée.
- Pour plier la poussette, faites d'abord glisser le curseur (1) vers la gauche sur la poignée, puis maintenez le bouton de libération (2) enfoncé.
- Maintenant, vous pouvez pousser la poussette vers le sol avec un mouvement d'élan vers l'avant et la relâcher. La poussette se replie automatiquement et reste debout. Continuez à comprimer la poussette jusqu'à ce que la sécurité de transport s'enclenche complètement.
- Une fois pliée, la poussette peut être transportée par son arceau de protection. Veuillez ne pas porter la poussette par la poignée de poussée, car cela pourrait la faire se déplier à nouveau si la sécurité de transport n'est pas enclenchée.



## Capote

- La capote peut être ouverte ou fermée selon les besoins. Le pare-soleil avant peut également être rabattu ou déployé selon les besoins.



## Porte-gobelets

- Insérez le porte-gobelet sur le côté du châssis dans le support prévu à cet effet.



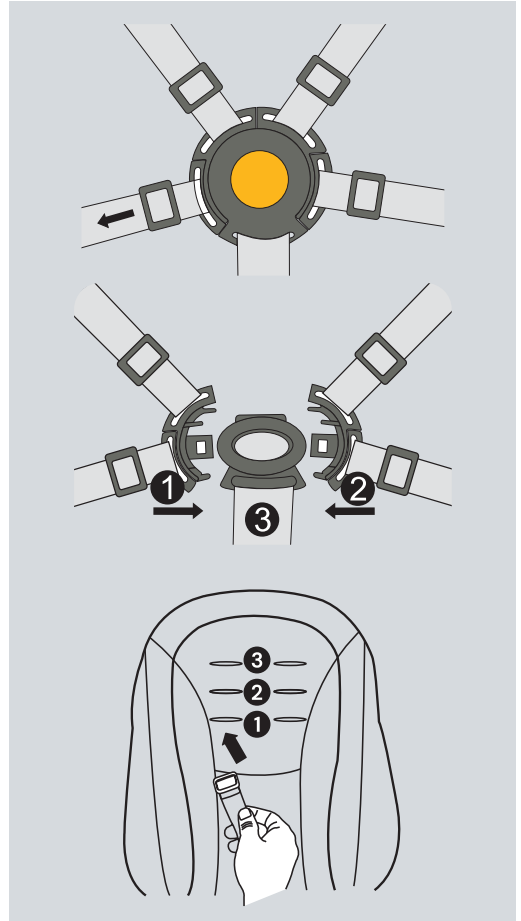
## Repose-jambes

- Le repose-jambes peut être relevé ou abaissé selon les besoins.
- Pour rabattre le repose-jambes, appuyez sur les boutons de chaque côté de la partie inférieure et abaissez le repose-jambes.



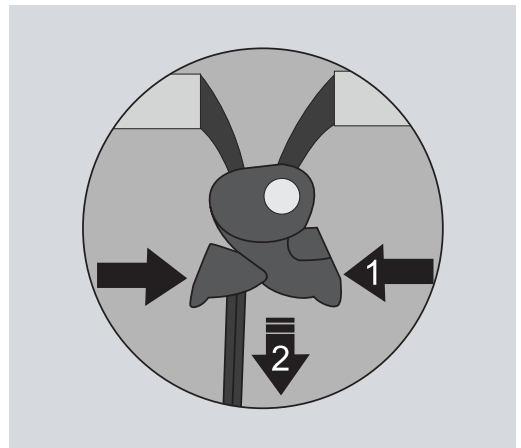
## Système de harnais à 5 points

- Le système de ceinture est réglable individuellement, tant au niveau des épaules que du bassin, grâce aux différentes boucles de la ceinture. En outre, il existe trois réglages de la hauteur.
- Pour ajuster la hauteur des bretelles, placez l'attache de la ceinture à l'arrière du dossier en travers (à travers le tissu si nécessaire) et enflez-la vers l'avant. Remettez la pince de ceinture dans l'ouverture souhaitée et assurez-vous qu'elle reste bien en place.
- **IMPORTANT : Les bébés et les jeunes enfants de moins de six mois : Veuillez utiliser le réglage de hauteur le plus bas.**
- Pour ouvrir la ceinture, appuyez sur le bouton situé au centre de la boucle de la ceinture.
- Pour fermer le système de ceinture, insérez ensemble, de chaque côté, les boucles de la ceinture épaulière et de la ceinture abdominale dans la boucle de la ceinture jusqu'à ce qu'elles s'enclenchent de manière audible.



## Dossier

- Le dossier peut être réglé individuellement à l'aide du cordon de serrage pour passer d'une position assise droite à une position allongée.
- Comprimez le bouton central avec deux doigts (1) et tirez sur la sangle (2) jusqu'à ce que la position souhaitée soit réglée.



## Travel System avec adaptateur et coque bébé

- **Remarque : les adaptateurs ainsi que la coque pour bébé ne sont pas fournis. Ceux-ci peuvent être achetés sous forme d'accessoires.**
- Remarque : les adaptateurs conviennent à toutes les coques pour bébés disponibles sur le marché. Vous pouvez en consulter la liste sur notre site web.
- Retirez d'abord l'arceau de protection.
- Insérez les adaptateurs dans les dispositifs dans lesquels l'arceau de protection était précédemment monté et assurez-vous qu'ils sont complètement enclenchés.
- Montez maintenant votre coque pour bébé sur les adaptateurs et vérifiez là encore, par sécurité, qu'elle est correctement enclenchée sur les adaptateurs. Selon le modèle de coque bébé, un mécanisme de blocage séparé doit être déclenché. Le cas échéant, vérifiez le mode d'emploi de votre coque pour bébé. Sur d'autres modèles, un clic se fait déjà entendre lorsque la coque pour bébé s'enclenche sur les adaptateurs.
- Pour retirer la coque pour bébé des adaptateurs, veuillez également consulter le mode d'emploi de votre coque.
- Pour détacher l'adaptateur de la coque, appuyez sur le bouton de l'adaptateur et retirez-le de la coque. Répétez l'opération de l'autre côté.
- **Attention : Il n'est pas possible de plier la poussette avec le siège auto bébé. Veuillez retirer le siège auto bébé ainsi que l'adaptateur avant de plier.**





Grazie per aver scelto il nostro Vegas. Se avete bisogno di aiuto con questo prodotto, contattate il nostro servizio clienti.

## AVVERTENZE

- **IMPORTANTE** – LEGGERE ATTENTAMENTE E CONSERVARE PER RIFERIMENTO FUTURO.
- **ATTENZIONE:** utilizzare sempre la cintura di sicurezza in combinazione con la cintura addominale. Si consiglia di utilizzare anche la tracolla.
- **ATTENZIONE:** prima dell'uso, assicurarsi che tutte le componenti di chiusura siano bloccate.
- **ATTENZIONE:** non permettere al bambino di giocare con questo prodotto.
- **AVVERTENZA:** prima dell'uso, accertarsi che il passeggino e i dispositivi di fissaggio del sedile siano correttamente bloccati.
- Il prodotto deve essere montato da un adulto.
- Utilizzare il passeggino solo per bambini di peso inferiore a 22 kg per evitare eventuali danni.
- Non trasportare mai più di 3 kg nel cestello portaoggetti per evitare che il passeggino diventi instabile.
- Non lasciare mai il bambino senza sorveglianza. Tenete sempre il bambino a portata di mano.
- Utilizzare il passeggino con un solo bambino. Non collocare mai borse, sacchetti della spesa, pacchi o accessori sulla maniglia o sul tetto.
- Il sovraccarico, la piegatura errata o l'uso di parti di altri produttori possono compromettere la sicurezza del passeggero o danneggiarlo.
- Tutti i carichi attaccati alla parte posteriore dello schienale, alla maniglia di spinta o ai lati del carrello compromettono la stabilità del carrello.
- Non utilizzare mai il passeggino con accessori di altri produttori.
- Prima di utilizzare il prodotto, leggere tutte le istruzioni contenute in questo manuale. Conservare le istruzioni per riferimenti futuri. Il mancato rispetto di tali avvertenze e istruzioni può provocare lesioni gravi o la morte.
- Le cinture di sicurezza e il sistema di ritenuta devono essere utilizzati correttamente.
- Utilizzare sempre le cinture di sicurezza per evitare gravi lesioni dovute a cadute o scivolamenti.
- Quando si regola il passeggino, assicurarsi che il bambino non venga a contatto con parti in movimento.
- Il bambino può scivolare nelle aperture delle gambe e strangolarsi se non utilizza il sistema di cinture.
- Non utilizzare il passeggino su scale o scale mobili.
- Tenere lontano da oggetti caldi, liquidi e dispositivi elettronici.
- Non permettere al bambino di salire sul passeggino o di sedersi con la testa rivolta in avanti.

- Non parcheggiare il passeggino su strade o zone in pendenza o pericolose.
- Assicurarsi che tutte le parti meccaniche siano bloccate prima di utilizzare il passeggino.
- Non avvolgere oggetti con un nastro attorno al collo del bambino per evitare che si strangoli. Rimuovere le cinghie da questi oggetti o fissarli in altro modo.
- Non appoggiare nulla sulla maniglia per evitare che il passeggino si ribalti.
- Non sollevare il passeggino mentre il bambino è seduto.
- Non utilizzare mai il cestello portaoggetti come superficie di appoggio per il bambino.
- Non permettere al bambino di salire sul passeggino per evitare che si capovolga. Sollevare sempre il bambino per posizionarlo nel passeggino o farlo scendere.
- Aprire o chiudere sempre il passeggino con cautela, in modo che non ci si possa incastrare nulla.
- Assicurarsi che il passeggino sia completamente aperto o chiuso prima di lasciare il bambino nelle vicinanze.
- Per la sicurezza del bambino, verificare che tutte le parti siano assemblate e fissate prima di utilizzare il passeggino.
- Tenere il bambino lontano dalla cappottina per evitare che si impigli.
- Attivare sempre i freni quando si parcheggia il passeggino.
- Non utilizzare il passeggino se è danneggiato.
- Il passeggino può essere utilizzato solo a velocità di marcia.

- Per evitare il rischio di soffocamento, rimuovere i sacchetti di plastica e i materiali di imballaggio prima dell'uso del prodotto. In generale i sacchetti di plastica e i materiali da imballaggio non devono essere utilizzati da neonati o bambini.
- Questo prodotto non è adatto per il jogging o lo skateboarding.
- Usate il freno di stazionamento quando mettete o togliete il bambino.
- Nel caso di seggiolini auto per bambini utilizzati insieme a un telaio, questo carrello non sostituisce né una culla né un lettino. Se il bambino ha bisogno di dormire, deve essere sistemato in un seggiolino, in una culla o in un letto adatti.
- Verificare regolarmente la presenza di danni e segni di usura sul passeggino.
- Non lasciare che altri bambini giochino senza supervisione vicino al passeggino.
- Tutti i disegni e le immagini contenuti nelle presenti istruzioni per l'uso possono differire dal passeggino in dotazione e hanno il solo scopo di illustrare e spiegare le funzioni.
- Il passeggino è adatto ai bambini dalla nascita fino a un peso corporeo massimo di 22 kg o 4 anni, a seconda di quale sia il primo caso.
- Il carico massimo consentito è quindi di 22 kg sul sedile e di 3 kg nel cestino.
- Testato secondo le norme EN 1888-1:2018+A1:2022 e EN 1888-2:2018+A1:2022.

- Se le ruote cigolano, applicare un olio leggero (ad es. silicone spray, olio antiruggine o olio per macchine da cucire). È importante che l'olio penetri nell'asse e nel giunto della ruota.
- Se si utilizza il passeggino in spiaggia, sarà necessario pulirlo completamente per rimuovere la sabbia e il sale dal meccanismo e dai giunti delle ruote.

## MANUTENZIONE

Controllare regolarmente le condizioni del prodotto per individuare eventuali danni. Non utilizzare in caso di danni e tenere fuori dalla portata dei bambini.

I pezzi di ricambio (ad esempio le ruote) possono essere ordinati tramite il proprio rivenditore o direttamente dal webshop Osann ([www.osann.de](http://www.osann.de)), se necessario su richiesta via e-mail.

In caso di problemi, contattare il servizio clienti Osann al numero +49 (0) 7731 / 970077 o via e-mail all'indirizzo [info@osann.de](mailto:info@osann.de).

## GARANZIA

Le informazioni sulla garanzia sono disponibili sul nostro sito [web.osann.de](http://web.osann.de).

## ISTRUZIONI PER LA CURA

- La pulizia e la manutenzione del passeggino è un compito che deve essere svolto solo dagli adulti.
- Il rivestimento non è sfoderabile. Pulire le parti di stoffa con una spugna umida e un detergente neutro. Osservare le indicazioni riportate sull'etichetta di manutenzione.
- Pulire il telaio solo con acqua calda e sapone comunemente reperibile in commercio. Non candeggiare né trattare con detergenti.
- Controllate regolarmente il vostro passeggino per verificare che non vi siano viti allentate, parti usurate, materiali usurati o cuciture strappate. Sostituire o riparare le parti, se necessario. I pezzi di ricambio (ad esempio le ruote) possono essere riordinati tramite il rivenditore o direttamente nel web shop Osann, se necessario su richiesta, e possono essere sostituiti autonomamente.
- In caso di eccessiva esposizione al sole o a calore, le parti possono sbiadire o deformarsi.
- Se il passeggino si bagna, aprire la capottina e lasciarlo asciugare completamente prima di riporlo.

## Panoramica delle parti



## Svolgimento del passeggino

- Il passeggino viene consegnato parzialmente assemblato in una scatola di cartone. Solo le ruote, la barra di protezione, i supporti e il portabicchieri sono montati dal vostro lato.
- Quando è ripiegato, il passeggino è dotato di un blocco per il trasporto che impedisce al passeggino di dispiegarsi durante il trasporto.
- Aprire innanzitutto il blocco di trasporto.
- A questo punto è possibile aprire il passeggino con un movimento oscillante fino a sentire lo scatto in posizione.
- Posizionare il telaio sul pavimento e assicurarsi che il passeggino sia completamente bloccato in posizione.



## Barra salvabimbo

- Inserire la barra di sicurezza nella sua sede prevista sul telaio fino a quando non è completamente agganciata.
- La barra di sicurezza può essere aperta solo da un lato e ripiegata lateralmente per facilitare l'inserimento del bambino. A tal fine, premere il pulsante sul lato corrispondente della protezione.
- La barra di protezione può essere completamente rimossa premendo i pulsanti su entrambi i lati.



## Montaggio delle ruote anteriori e posteriori

- Inserire le ruote anteriori nell'asse anteriore finché non si sente uno scatto. Verificare che le ruote anteriori siano completamente innestate.
- Per rimuovere nuovamente le ruote anteriori, premere il pulsante (a) sul lato interno dell'assale anteriore ed estrarre le ruote dall'assale.
- Inserire le ruote posteriori nell'asse posteriore finché non si sente uno scatto. Verificare che le ruote posteriori siano completamente agganciate.
- Per rimuovere nuovamente le ruote posteriori, premere il pulsante metallico (b) sul lato inferiore del rispettivo assale posteriore ed estrarre le ruote dall'assale.



## Supporti di montaggio

- Inserire i supporti nel supporto all'interno del giunto centrale del telaio.
- I supporti assicurano che il passeggino rimanga in posizione verticale quando viene ripiegato.



## Ruote anteriori con funzione girevole

- È possibile bloccare o ruotare le ruote anteriori utilizzando la leva sull'asse anteriore.



## Freno

- Il freno si attiva premendo il pedale del freno verso il basso. Gli indicatori sull'asse posteriore diventano rossi.
- Se si preme nuovamente il pedale del freno verso l'alto, il freno viene rilasciato e si può continuare a guidare. Gli indicatori sugli assi posteriori diventano verdi.



## Ripiegare il passeggino

- Ripiegare la capote, portare lo schienale in posizione piana e allineare le ruote anteriori a quelle posteriori (ad esempio spingendo brevemente il passeggino in avanti e indietro). L'allineamento delle ruote garantisce che il passeggino rimanga in posizione verticale quando viene ripiegato.
- Per ripiegare il passeggino, spingere prima il cursore (1) sulla maniglia verso sinistra e poi tenere premuto il pulsante di rilascio (2).
- Ora potete spingere il buggy in avanti verso il terreno con un movimento oscillante e lasciarlo andare. Il passeggino si ripiega automaticamente e rimane in posizione verticale. Spingere ulteriormente il passeggino fino a quando il blocco di trasporto non si innesta completamente.
- Una volta ripiegato, il passeggino può essere trasportato sulla sua barra di protezione. Non trasportate il passeggino per la maniglia di spinta, perché potrebbe ripiegarsi se il blocco di trasporto non è inserito.



## Cappottina

- La capottina può essere aperta e chiusa come necessario. Anche l'aletta parasole anteriore può essere ripiegata in dentro e in fuori a seconda delle esigenze.



## Portabicchieri

- Inserire il portabicchieri nell'apposito supporto sul lato del telaio.



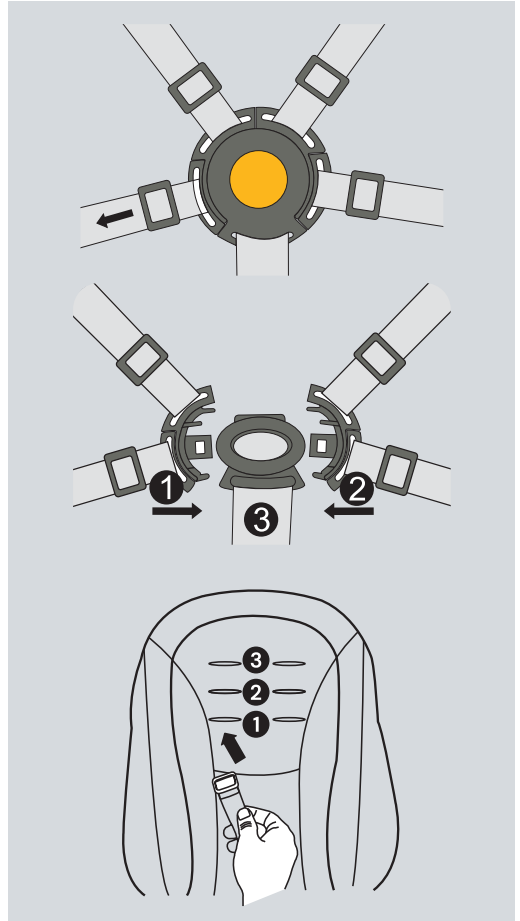
## Poggiagambe

- Il poggiagambe può essere ripiegato verso l'alto o verso il basso a seconda delle esigenze.
- Per abbattere il poggiagambe, premere i pulsanti su entrambi i lati della parte inferiore e abbassare il poggiagambe.



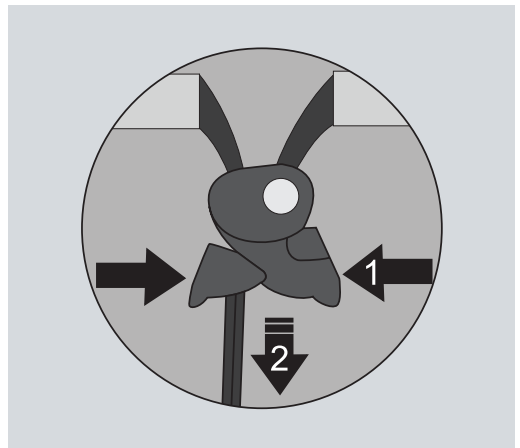
## Sistema di imbracatura a 5 punti

- Il sistema di imbracatura può essere regolato individualmente sia nella zona delle spalle che in quella del bacino utilizzando le fibbie individuali dell'imbracatura. Sono inoltre disponibili tre impostazioni di altezza.
- Per regolare l'altezza degli spillacci, posizionare il morsetto della cinghia sul retro dello schienale (se necessario, attraverso il tessuto) e infilarlo nella parte anteriore. Inserire nuovamente il morsetto della cinghia nell'apertura desiderata e assicurarsi che rimanga saldamente in posizione.
- **IMPORTANTE: Neonati e bambini al di sotto dei sei mesi: Utilizzare l'impostazione di altezza più bassa.**
- Per aprire la cintura, premere il pulsante al centro della fibbia.
- Per chiudere il sistema di cinture, inserire le fibbie della cintura a spalla e della cintura addominale insieme nella fibbia della cintura su ciascun lato fino a sentire lo scatto in posizione.



## Schienale

- Lo schienale può essere regolato individualmente da una posizione seduta eretta a una posizione reclinata utilizzando la coulisse.
- Premere il pulsante centrale con due dita (1) e tirare la cinghia (2) fino a impostare la posizione desiderata.



## Travel System con adattatore e seggiolino auto

- **Nota:** gli adattatori e il seggiolino per auto non sono compresi nella fornitura. Possono essere acquistati come accessori.
- Nota: gli adattatori sono indicati per tutti i seggiolini auto per bambini disponibili sul mercato. L'elenco è disponibile nel nostro sito web.
- Rimuovere innanzitutto la barra di protezione.
- Inserire gli adattatori nei punti in cui è stata precedentemente montata la barra di protezione e assicurarsi che siano completamente innestati.
- A questo punto montare il seggiolino sugli adattatori e verificare che sia agganciato correttamente agli adattatori. A seconda del modello di seggiolino è necessario attivare un meccanismo di blocco separato. Se necessario, controllare le istruzioni per l'uso del seggiolino auto per bambini. In alcuni modelli si sente un clic non appena il seggiolino si innesta negli adattatori.
- Per rimuovere il seggiolino dagli adattatori, consultare le istruzioni per l'uso del seggiolino.
- Per staccare l'adattatore per seggiolino auto dal telaio, premere il pulsante sull'adattatore ed estrarlo dal telaio. Ripetere il procedimento sull'altro lato.
- **Attenzione:** Non è possibile chiudere il passeggino con il seggiolino auto montato. Rimuovere il seggiolino auto e l'adattatore prima della chiusura.





Bedankt voor het kiezen van onze Vegas. Als je hulp nodig hebt met dit product, neem dan contact op met onze klantenservice.

## RICHTLIJNEN

- **BELANGRIJK – ZORGVULDIG LEZEN EN BEWAREN VOOR TOEKOMSTIG GEBRUIK.**
- **WAARSCHUWING:** Gebruik de kruisgordel altijd in combinatie met de heupgordel. We raden aan om ook de schouderriem te gebruiken.
- **WAARSCHUWING:** Zorg ervoor dat alle vergrendelingsonderdelen vergrendeld zijn voor gebruik.
- **WAARSCHUWING:** Laat uw kind niet met dit product spelen.
- **WAARSCHUWING:** Controleer voor gebruik of de kinderwagen en de stoelbevestigingen correct vergrendeld zijn.
- Het product moet door een volwassene in elkaar worden gezet.
- Gebruik de kinderwagen alleen voor kinderen tot 22 kg. Anders kan de kinderwagen beschadigd raken.
- Plaats nooit meer dan 3 kg in de opbergmand om te voorkomen dat de kinderwagen instabiel wordt.
- Laat uw kind nooit zonder toezicht achter. Houd je kind altijd in het zicht.
- Gebruik de kinderwagen slechts voor één kind. Plaats nooit tassen, boodschappentassen, pakjes of accessoires op de handgreep of het dak.
- Overbelasting, onjuist opvouwen of het gebruik van onderdelen van andere fabrikanten kan de veiligheid van de kinderwagen in gevaar brengen of deze beschadigen.
- Alle lasten die aan de achterkant van de rugleuning, de duwbeugel of aan de zijkant van de wagen zijn bevestigd, verminderen de stabiliteit van de wagen.
- Gebruik de kinderwagen nooit met accessoires van andere fabrikanten.
- Lees alle instructies in deze handleiding voordat u dit product gebruikt. Bewaar de instructies voor toekomstig gebruik. Het niet opvolgen van deze waarschuwingen en instructies kan ernstig letsel of de dood tot gevolg hebben.
- De veiligheidsgordels en het bevestigingssysteem moeten correct worden gebruikt.
- Gebruik altijd de veiligheidsgordels om ernstig letsel door vallen of wegglijden te voorkomen.
- Zorg ervoor dat uw kind niet in contact komt met onderdelen die bewegen wanneer u de kinderwagen verstelt.
- Het kind kan in de openingen voor de benen glijden en zichzelf wurgen als het gordelsysteem niet wordt gebruikt.
- Gebruik geen trappen of roltrappen met de kinderwagen.
- Uit de buurt houden van hete voorwerpen, vloeistoffen en elektronische apparaten.
- Laat je kind niet op de kinderwagen klimmen of erin zitten met het hoofd naar voren hangend.
- Parkeer de kinderwagen niet op wegen, hellingen of op andere gevaarlijke plekken.
- Zorg ervoor dat alle mechanische onderdelen vergrendeld zijn voordat u de kinderwagen gebruikt.
- Plaats om wurging te voorkomen geen voorwerpen met een riem om de nek van uw kind. Verwijder de riemen van deze voorwerpen of zet ze op een andere manier vast.
- Plaats niets op de handgreep om te voorkomen dat de kinderwagen kantelt.
- Til de kinderwagen niet op terwijl uw kind erin zit.
- Gebruik de opbergmand niet als plek voor uw kind.
- Laat uw kind niet op de kinderwagen klimmen, want dan kan deze omvallen. Til uw kind altijd in of uit de kinderwagen.
- Vouw de kinderwagen altijd voorzichtig in of uit, zodat er niets bekneld kan raken.
- Zorg ervoor dat de kinderwagen volledig is in- of uitgeklapt voordat u uw kind in de buurt laat.
- Controleer voor de veiligheid van je kind of alle onderdelen gemonteerd en vastgezet zijn voordat je de kinderwagen gebruikt.
- Houd uw kind uit de buurt van de kap, zodat het er niet in verstrikt kan raken.
- Activeer altijd de remmen wanneer u de kinderwagen parkeert.
- Gebruik de kinderwagen niet als deze beschadigd is.
- De kinderwagen mag alleen stapvoets gebruikt worden.

- Om verstikkingsgevaar te voorkomen, verwijdert u plastic zakken en verpakkingsmateriaal voordat u dit product gebruikt. Plastic zakken en verpakkingsmateriaal moeten uit de buurt van baby's en kinderen worden gehouden.
- Dit product is niet geschikt om mee te joggen of skaten.
- Gebruik de parkeerrem wanneer je het kind erin zet of eruit haalt.
- In het geval van autostoeltjes die gebruikt worden in combinatie met een onderstel, vervangt deze trolley geen wieg of ledikant. Als je kind moet slapen, moet het in een geschikt kinderwagenzitje, wiegje of bedje gelegd worden.
- Controleer de kinderwagen regelmatig op beschadigingen en tekenen van slijtage.
- Laat andere kinderen niet zonder toezicht in de buurt van de buggy spelen.
- Alle tekeningen en foto's in deze gebruiksaanwijzing kunnen afwijken van de geleverde buggy en zijn alleen bedoeld om functies te illustreren en uit te leggen.
- De buggy is geschikt voor kinderen vanaf de geboorte tot een maximaal lichaamsgewicht van 22 kg of 4 jaar, wat het eerst komt.
- De maximaal toelaatbare belasting is daarom 22 kg op de stoel en 3 kg in de boodschappenmand.
- Getest volgens EN 1888-1:2018+A1:2022 & EN 1888-2:2018+A1:2022.
- Als de wielen piepen, breng dan een lichte olie aan (bijv. siliconenspray, roestwerende olie of naaimachineolie). Het is belangrijk dat de olie in de as en de wiel aansluiting komt.
- Als u met uw kinderwagen op het strand gaat wandelen, maakt u hem daarna helemaal schoon om zand en zout van het mechanisme en de wielverbindingen te verwijderen.

## ONDERHOUD

Controleer regelmatig de toestand van het product op mogelijke schade. Niet gebruiken in geval van schade en buiten bereik van kinderen houden.

Reserveonderdelen (bijv. wielen) kunnen worden besteld via uw dealer of rechtstreeks via de Osann webshop ([www.osann.de](http://www.osann.de)), eventueel op aanvraag via e-mail.

Bij problemen kunt u contact opnemen met de Osann klantenservice op +49 (0) 7731 / 970077 of per e-mail op [info@osann.de](mailto:info@osann.de).

## GARANTIE

Informatie over de garantie vindt u op onze website [osann.de](http://osann.de).

## VERZORGINGSINSTRUCTIES

- Het schoonmaken en onderhouden van de buggy is een taak die alleen door volwassenen mag worden uitgevoerd.
- De hoes is niet afneembaar. Reinig de stoffen onderdelen met een vochtige spons en een neutraal schoonmaakmiddel. Volg de instructies op het verzorgingslabel.
- Reinig het frame alleen met in de handel verkrijgbare zeep en warm water. Niet bleken of behandelen met schoonmaakmiddelen.
- Controleer je buggy regelmatig op losse schroeven, versleten onderdelen, versleten materialen of gescheurde naden. Vervang of repareer de onderdelen indien nodig. Reserveonderdelen (bijv. wielen) kunnen via uw dealer of direct in de Osann-webshop worden nabesteld, indien nodig op aanvraag, en kunnen zelfstandig worden vervangen.
- Overmatige blootstelling aan zonlicht of hitte kan ervoor zorgen dat onderdelen verbleken of vervormen.
- Als de kinderwagen nat wordt, open dan de kap en laat hem volledig drogen voordat je hem opbergt.

## Overzicht onderdelen



## De buggy uitvouwen

- De buggy wordt gedeeltelijk gemonteerd geleverd in een kartonnen doos. Alleen de wielen, de beschermbeugel, de steunen en de bekerhouder worden vanaf jouw kant gemonteerd.
- In opgevouwen toestand heeft de buggy een transportvergrendeling die voorkomt dat de buggy openvouwt tijdens het dragen.
- Open eerst de transportvergrendeling.
- Je kunt de buggy nu uitklappen met een zwaaiende beweging tot je hoort dat hij vastklikt.
- Plaats het frame op de vloer en zorg ervoor dat de buggy volledig vergrendeld is.



## Beschermbeugel

- Steek de beschermbeugel in de daarvoor bestemde plaats op het frame tot hij volledig vastzit.
- De veiligheidsbeugel kan slechts aan één kant worden geopend en naar de zijkant worden weggeklapt om het kind gemakkelijker te kunnen plaatsen. Om dit te doen, druk je op de knop aan de overeenkomstige kant van de beschermer.
- De beschermbalk kan volledig worden verwijderd door op de knoppen aan beide zijden te drukken.



## Voorwielen en achterwielen monteren

- Steek de voorwielen in de vooras tot u een klik hoort. Controleer of de voorwielen goed vastzitten.
- Om de voorwielen weer te verwijderen, drukt u op de knop (a) aan de binnenkant van de vooras en trekt u de wielen uit de as.
- Steek de achterwielen in de achteras totdat u een klik hoort. Controleer of de achterwielen goed vastzitten.
- Om de achterwielen weer te verwijderen, drukt u op de metalen knop (b) aan de onderkant van de betreffende achteras en trekt u de wielen uit de as.



## Bevestigingssteunen

- Steek de steunen in de houder aan de binnenkant van de middenvoeg van het frame.
- De steunen zorgen ervoor dat de buggy rechtop blijft staan als hij opgevouwen is.



## Zwenkfunctie voorwielen

- Je kunt de voorwielen blokkeren of zwenken met de hendel op de vooras.



## Rem

- De rem wordt ingeschakeld door het rempedaal omlaag te drukken. De richtingaanwijzers op de achterassen veranderen in rood.
- Als u het rempedaal weer omhoog drukt, wordt de rem vrijgegeven en kunt u verder rijden. De richtingaanwijzers op de achterassen veranderen in groen.



## De buggy opvouwen

- Klap de kap terug, breng de rugleuning in de vlakke positie en lijk de voorwielen uit naar achteren (bijvoorbeeld door de buggy kort naar voren en naar achteren te duwen). Deze wieluitlijning zorgt ervoor dat de buggy rechtop blijft staan als hij opgevouwen is.
- Om de buggy in te klappen, duw je eerst de schuif (1) op de handgreep naar links en houd je vervolgens de ontgrendelknop (2) ingedrukt.
- Nu kun je de buggy met een zwaaiende beweging naar voren naar de grond duwen en loslaten. De buggy vouwt automatisch op en blijft rechtop staan. Duw de buggy verder in elkaar tot de transportvergrendeling volledig vastklikt.
- Opgevouwen kan de buggy worden vervoerd aan de beschermbeugel. Draag de buggy niet aan de duwbeugel, want dan kan de buggy weer inklappen als de transportvergrendeling niet is ingeschakeld.



## Kap

- De kap kan naar wens worden geopend en gesloten. De zonneklep vooraan kan ook naar wens in- en uitgeklapt worden.



## Bekerhouder

- Plaats de bekerhouder in de daarvoor bestemde houder aan de zijkant van het frame.



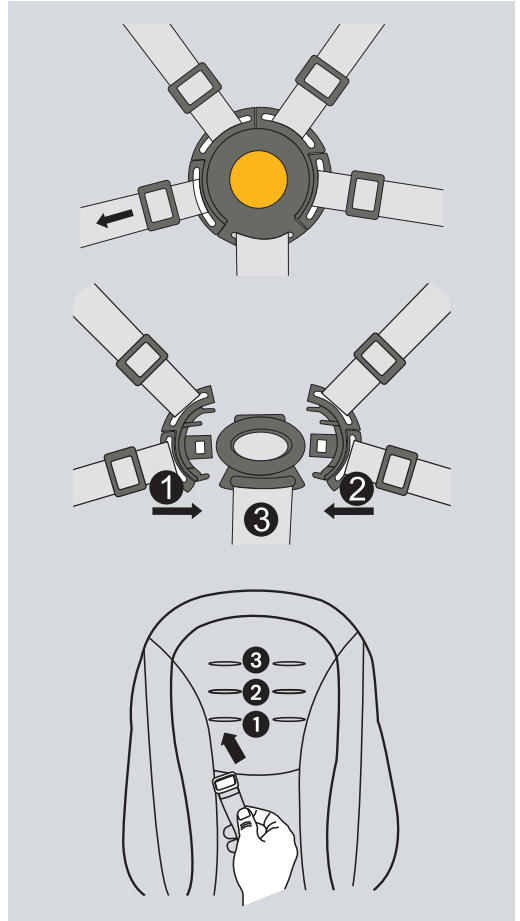
## Beensteun

- De beensteun kan naar wens omhoog of omlaag worden geklapt.
- Om de beensteun neer te klappen, drukt u op de knoppen aan beide zijden van de onderkant en laat u de beensteun zakken.



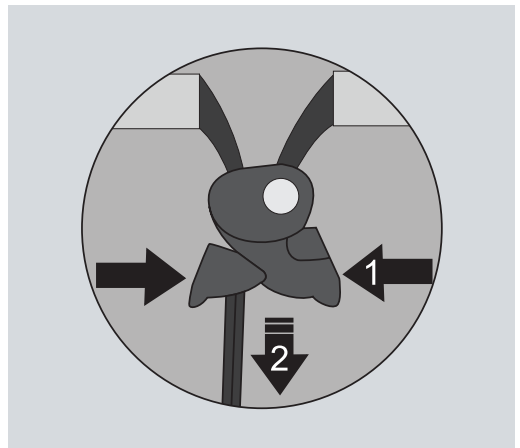
## 5-punts gordelsysteem

- Het harnessysteem kan individueel worden aangepast in zowel het schouder- als bekkengebied met behulp van de individuele gespen op het harness. Er zijn ook drie hoogte-instellingen.
- Om de hoogte van de schouderriemen te verstellen, plaats je de riemklem aan de achterkant van de rugleuning overdwars (indien nodig door de stof heen) en rijg je hem door naar de voorkant. Plaats de riemklem terug in de gewenste opening en zorg ervoor dat deze stevig op zijn plaats blijft zitten.
- **BELANGRIJK: Baby's en peuters jonger dan zes maanden: Gebruik de laagste hoogte-instelling.**
- Druk op de knop in het midden van de gesp om de riem te openen.
- Om het gordelsysteem te sluiten, steekt u de gordelsluitingen van de schoudergordel en heupgordel samen in het gordelslot aan elke kant totdat u hoort dat ze vastklikken.



## Rugleuning

- De rugleuning kan individueel worden veresteld van een rechtop zittende positie naar een liggende positie met behulp van het trekkoord.
- Druk met twee vingers tegelijk op de middelste knop (1) en trek aan de riem (2) tot de gewenste positie is ingesteld.



## Reissysteem met adapters & autostoeltje

- **Opmerking:** De adapters en het autostoeltje zijn niet inbegrepen. Deze kunnen worden gekocht als accessoires.
- **Opmerking:** De adapters zijn geschikt voor alle autostoeltjes die op de markt verkrijgbaar zijn. U kunt een lijst bekijken op onze website.
- Verwijder eerst de beschermbegel.
- Bevestig de adapters in de bevestigingen waar eerder de beschermbegel was gemonteerd en zorg ervoor dat ze volledig zijn vastgeklit.
- Plaats nu uw autostoeltje op de adapters en controleer of het goed vastzit op de adapters. Afhankelijk van het autostoeltjesmodel moet er een apart vergrendelingsmechanisme worden geactiveerd. Raadpleeg indien nodig de gebruiksaanwijzing van uw autostoeltje. Bij andere modellen hoort u een klik zodra het autostoeltje vastklikt op de adapters.
- Raadpleeg ook de gebruiksaanwijzing van uw autostoeltje om het te verwijderen van de adapters.
- Om de autostoeladapter van het frame te verwijderen, drukt u op de knop op de adapter en trekt u deze van het frame af. Herhaal dit proces aan de andere kant.
- **Let op:** Het is niet mogelijk om de buggy met het babyautostoeltje in te klappen. Verwijder het stoeltje en de adapter vóór het inklappen.





Muchas gracias por elegir nuestro Vegas. Si necesita ayuda con este producto, póngase en contacto con nuestro servicio de atención al cliente.

## ADVERTENCIAS

• **IMPORTANTE — LEA DETENIDAMENTE Y CONSERVE PARA FUTURAS CONSULTAS.**

• **ADVERTENCIA:** Utilice siempre la correa de entrepierna en combinación con el cinturón subabdominal. Le recomendamos que también utilice la correa para el hombro.

• **ADVERTENCIA:** Asegúrese de que todas las piezas de bloqueo estén bloqueadas antes de utilizar el aparato.

• **ADVERTENCIA:** No permita que su hijo juegue con este producto.

• **ADVERTENCIA:** Antes del uso, asegúrese de que el cochecito y los dispositivos de retención del asiento están correctamente bloqueados.

• El producto debe ser montado por un adulto.

• Utilice el cochecito sólo para niños de menos de 22 kg. De lo contrario, el cochecito podría dañarse.

• No coloque nunca más de 3 kg en la cesta portaobjetos para evitar que el cochecito se vuelva inestable.

• No deje nunca al niño sin vigilancia. Mantenga siempre a su hijo a la vista.

• Utilice el cochecito sólo con un niño. No coloque nunca bolsos, bolsas de la compra, paquetes o accesorios en el manillar o en la capota.

• La sobrecarga, el plegado incorrecto o el uso de piezas de otros fabricantes pueden mermar la seguridad del cochecito o dañarlo.

• Cualquier carga colocada en la parte trasera del respaldo, el manillar o en los laterales del cochecito afecta la estabilidad del mismo.

• No utilice nunca el cochecito con accesorios de otros fabricantes.

• Lea todas las indicaciones de este manual antes de usar este producto. Guarde el manual para futuras consultas. El incumplimiento de estas advertencias e instrucciones puede provocar lesiones graves o la muerte.

• El arnés de seguridad y el sistema de retención deben utilizarse correctamente.

• Utilice siempre el arnés de seguridad para evitar lesiones graves por caídas o deslizamientos.

• Asegúrese de que su hijo no entre en contacto con las piezas que se mueven al ajustar el cochecito.

• El niño puede deslizarse por las aberturas de las piernas y estrangularse si no se utiliza el sistema de arnés.

• No utilice las escaleras ni las escaleras mecánicas con el cochecito.

• Manténgase alejado de objetos calientes, líquidos y aparatos electrónicos.

• No permita que su hijo se suba al cochecito o se sienta en él con la cabeza colgando hacia la parte delantera.

• No estacione el cochecito en carreteras ni en zonas inclinadas o peligrosas.

• Asegúrese de que todas las piezas mecánicas estén bloqueadas antes de utilizar el cochecito.

• Para evitar el estrangulamiento, no coloque ningún objeto con correa alrededor del cuello del niño. Retire las correas de estos objetos o fíjelas de otra forma.

• No coloque nada en el manillar para evitar que el cochecito vuelque.

• No levante el cochecito mientras el niño esté sentado en él.

• No utilice la cesta portaobjetos como lugar de almacenamiento para su hijo.

• No permita que su hijo se suba al cochecito, ya que podría volcar. Levante siempre al niño para subirlo o bajarlo del cochecito.

• Pliega o despliega siempre el cochecito con cuidado para que no quede nada atrapado.

• Asegúrese de que el cochecito está completamente plegado o desplegado antes de dejar al niño cerca de él.

• Para la seguridad de su hijo, compruebe que todas las piezas estén montadas y fijadas antes de utilizar el cochecito.

• Mantenga a su hijo alejado de la capota para que no pueda quedarse atrapado en ella.

• Accione siempre los frenos cuando aparque el cochecito.

• No utilice el cochecito si está dañado.

• El cochecito sólo puede utilizarse a velocidad de paseo.

- Para evitar el riesgo de asfixia, retire las bolsas de plástico y los materiales de embalaje antes de utilizar este producto. En general, las bolsas de plástico y los materiales de envasado deben mantenerse alejados de bebés y niños.
- Este producto no es adecuado para correr ni patinar.
- Utilice el freno de estacionamiento cuando meta o saque al niño.
- En el caso de los asientos de coche para niños que se utilizan con un chasis, este coche no sustituye ni una cuna ni una cama infantil. Si su hijo necesita dormir, debe colocarse en un capazo adecuado, una cuna adecuada o una cama adecuada.
- El cochecito debe revisarse periódicamente para detectar posibles daños y signos de desgaste.
- No permita que otros niños jueguen sin supervisión cerca del buggy.
- Todos los dibujos e imágenes de este manual de instrucciones pueden diferir del buggy suministrado y sirven únicamente para ilustrar y explicar las funciones.
- El buggy es adecuado para niños desde el nacimiento hasta un peso corporal máximo de 22 kg o 4 años, lo que ocurra primero.
- La carga máxima permitida es de 22 kg en el asiento y 3 kg en la cesta de la compra.
- Probado según EN 1888-1:2018+A1:2022 & EN 1888-2:2018+A1:2022.

- el aceite llegue al eje y a la conexión de la rueda.
- Si lleva su cochecito a pasear por la playa, tendrá que limpiarlo completamente después para eliminar la arena y la sal de la mecánica y las uniones de las ruedas.

## MANTENIMIENTO

Compruebe periódicamente el estado del producto para detectar posibles daños. No utilizar en caso de deterioro y mantener fuera del alcance de los niños.

Las piezas de repuesto (por ejemplo, ruedas) pueden ser reordenadas a través de su distribuidor o directamente en la tienda en línea de Osann ([www.osann.de](http://www.osann.de)), si es necesario, bajo petición vía correo electrónico.

Si tiene algún problema, póngase en contacto con el servicio de atención al cliente de Osann en el teléfono +49 (0) 7731 / 970077 o por correo electrónico en [info@osann.de](mailto:info@osann.de).

## GARANTÍA

Puede encontrar información sobre la garantía en nuestro sitio web [osann.de](http://osann.de).

## INSTRUCCIONES DE CUIDADO

- La limpieza y el mantenimiento del buggy es una tarea que sólo deben realizar los adultos.
- La funda no es desmontable. Limpie los tejidos con una esponja húmeda y un detergente neutro. Siga las instrucciones de la etiqueta de cuidado.
- Limpie el chasis únicamente con jabón normal y agua tibia. No blanquear ni tratar con detergentes.
- Inspeccione regularmente su buggy en busca de tornillos sueltos, piezas desgastadas, materiales gastados o costuras rotas. Sustituya o repare las piezas si es necesario. Las piezas de repuesto (por ejemplo, ruedas) pueden ser reordenadas a través de su distribuidor o directamente en la tienda en línea de Osann, si es necesario, bajo petición, y pueden ser reemplazadas de forma independiente.
- La exposición excesiva a la luz solar o al calor puede hacer que las piezas se decoloren o deformen.
- Si el cochecito se moja, abra la capota y deje que se seque completamente antes de guardarlo.
- Si las ruedas chirrían, aplique un aceite ligero (por ejemplo, spray de silicona, aceite antioxidante o aceite para máquinas de coser). Es importante que

## Resumen de piezas



## Desplegado del buggy

- El cochecito se entrega parcialmente montado en la caja. Solo las ruedas, la barra de protección, los soportes y el portavasos deben ser montados por usted.
- El cochecito tiene un seguro de transporte en estado plegado, que evita que el coche se abra mientras se lleva.
- Primero, abra el seguro de transporte.
- Ahora puede desplegar el cochecito con un movimiento de impulso hasta que se escuche un clic.
- Coloque el chasis en el suelo y asegúrese de que el cochecito esté completamente encajado.



## Barra de seguridad

- Inserte la barra de protección en su dispositivo previsto en el chasis hasta que esté completamente encajada.
- La barra de protección se puede abrir solo de un lado y plegar hacia un lado para facilitar la colocación del niño. Para ello, presione el botón en el lado correspondiente de la barra de protección.
- Al presionar los botones en ambos lados, la barra de protección se puede quitar completamente.



## Montaje de ruedas delanteras y traseras

- Introduzca las ruedas delanteras en el eje delantero hasta que oiga un clic. Compruebe que las ruedas delanteras estén completamente encajadas.
- Para volver a desmontar las ruedas delanteras, presione el botón (a) en el interior del eje delantero y tire de las ruedas para extraerlas del eje.
- Inserte las ruedas traseras en el eje trasero hasta que oiga un clic. Compruebe que las ruedas traseras estén completamente encajadas.
- Para volver a desmontar las ruedas traseras, presione el botón metálico (b) situado en la parte inferior del eje trasero correspondiente y extraiga las



## Montaje de soportes

- Inserte los soportes en el soporte en el interior de la articulación central del chasis.
- Los soportes aseguran que el cochecito permanezca en posición vertical cuando está plegado.



## Ruedas delanteras con función de giro

- Puede bloquear o girar las ruedas delanteras utilizando la palanca situada en el eje delantero.



## Freno

- Al presionar el pedal del freno hacia abajo, se activa el freno. Los indicadores en los ejes traseros cambian a rojo.
- Presione el pedal del freno hacia arriba nuevamente para liberar el freno y continuar. Los indicadores en los ejes traseros cambian a verde.



## Plegado del cochecito

- Pliegue la capota hacia atrás, coloque el respaldo en posición plana y oriente las ruedas delanteras hacia atrás (por ejemplo, empujando el cochecito hacia atrás y hacia adelante brevemente). Esta orientación de las ruedas asegura que el cochecito permanezca en posición vertical cuando está plegado.
- Para plegar el cochecito, deslice primero el regulador (1) hacia la izquierda en el mango y luego mantenga presionado el botón de liberación (2).
- Ahora puede empujar el cochecito hacia adelante con un movimiento de impulso hacia el suelo y soltarlo. El cochecito se pliega automáticamente y permanece de pie. Presione el cochecito más hasta que el seguro de transporte se enganche completamente.
- El cochecito puede ser transportado en su estado plegado por su barra de protección. Por favor, no lleve el cochecito por el manillar, ya que podría desplegarse si el seguro de transporte no está enganchado.



## Capota

- La capota puede abrirse y cerrarse según necesidad. El parasol delantero también puede plegarse y desplegarse según las necesidades.



## Portavasos

- Inserte el portavasos lateralmente en el chasis en el soporte previsto para ello.



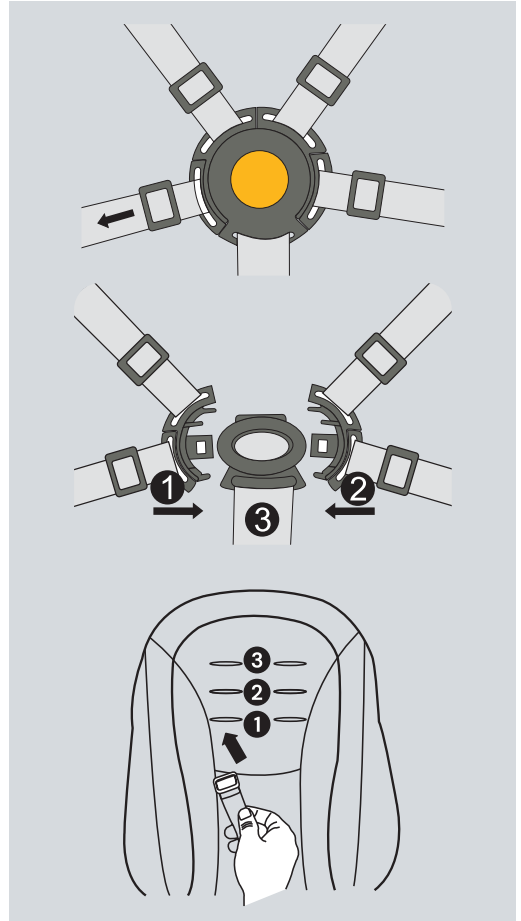
## Reposapiés

- El reposapiés puede plegarse hacia arriba o hacia abajo según necesidad.
- Para bajar el reposapiés, presione los botones en ambos lados de la parte inferior y baje el reposapiés.



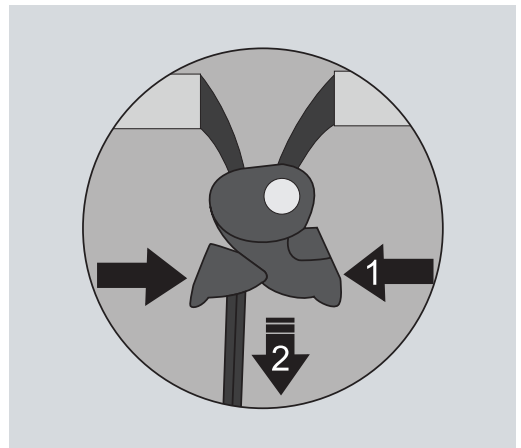
## Sistema de arnés de 5 puntos

- El sistema de arnés es ajustable individualmente tanto en el área de los hombros como en la pelvis a través de las hebillas individuales del arnés. Además, hay tres ajustes de altura.
- Para ajustar la altura de los arneses de los hombros, coloque la abrazadera del arnés en la parte trasera del respaldo de manera transversal (si es necesario, a través de la tela) y pásela hacia adelante. Vuelva a insertar la abrazadera del arnés en la abertura deseada y asegúrese de que quede firmemente en su posición.
- **IMPORTANTE: Bebés y niños menores de seis meses: Por favor, utilice la configuración de altura más baja.**
- Para abrir el cinturón, presione el botón en el centro de la hebilla del cinturón.
- Para cerrar el sistema de cinturones, inserte por cada lado las hebillas del cinturón de hombro y del cinturón pélvico en la hebilla del cinturón hasta que encajen de manera audible.



## Respaldo

- El respaldo se puede ajustar individualmente de una posición de asiento erguida a una posición reclinada con la cinta de ajuste.
- Presione el botón central con dos dedos (1) y tire de la correa (2) hasta que se ajuste a la posición deseada.



## Sistema de viaje con adaptador y silla de auto

- **Nota: Los adaptadores y la silla de auto no están incluidos en el paquete. Estos se pueden adquirir como accesorios.**
- Nota: Los adaptadores son adecuados para todas las sillas de auto disponibles en el mercado. Puede consultar una lista en nuestro sitio web.
- Primero, retire la barra de protección.
- Inserte los adaptadores en los dispositivos donde anteriormente estaba montada la barra de protección y asegúrese de que estén completamente encajados.
- Ahora monte su silla de auto para bebé en los adaptadores y verifique también aquí por seguridad si está correctamente encajada en los adaptadores. Dependiendo del modelo de la silla de auto, puede ser necesario activar un mecanismo de bloqueo separado. Consulte el manual de instrucciones de su silla de auto si es necesario. En otros modelos, se escucha un clic al encajar la silla de auto en los adaptadores.
- Para retirar la silla de auto de los adaptadores, consulte también el manual de instrucciones de su silla de auto.
- Para separar el adaptador de la silla de coche infantil del chasis, pulse el botón del adaptador y tire de él para sacarlo del chasis. Repita el proceso en el otro lado.
- **Atención: No es posible plegar el cochecito con la silla de auto. Retire la silla de auto y el adaptador antes de plegarlo.**





Děkujeme, že jste se rozhodli pro náš Vegas. Pokud potřebujete pomoc s tímto produktem, kontaktujte prosím náš zákaznický servis.

## UPOZORNĚNÍ

- **DŮLEŽITÉ** — ČTĚTE PROSÍM POZORNĚ A USCHOVEJTE PRO BUDOUCÍ POUŽITÍ.
- **VAROVÁNÍ:** Vždy používejte rozkrokový popruh v kombinaci s bederním popruhem. Doporučujeme také použít ramenní popruh.
- **VAROVÁNÍ:** Před použitím se ujistěte, že jsou všechny uzavírací díly řádně zajištěny.
- **VAROVÁNÍ:** Nedovolte dítěti, aby si s tímto výrobkem hrál.
- **VAROVÁNÍ:** Před použitím se ujistěte, že jsou opěrky kočárku a sedačky správně zajištěny.
- Výrobek musí sestavovat dospělá osoba.
- Kočárek používejte jen pro děti do 22 kg. Jinak by mohlo dojít k poškození kočárku.
- Do koše pod kočárkem nikdy neukládejte více než 3 kg, aby se kočárek nestal nestabilním.
- Nikdy nenechávejte dítě bez dozoru. Vždy mějte své dítě na dohled.
- V kočárku se může vozit pouze jedno dítě. Nikdy nepokládejte tašky, nákupní tašky, balíčky nebo příslušenství na rukojeť nebo střechu.
- Nadměrné zatížení, nesprávně složený kočárek nebo použití dílů od jiných výrobců může snížit bezpečnost kočárku nebo jej poškodit.
- Jakékoli břemeno připevněné na zadní stranu opěradla, madlo nebo boční strany kočárku zhorší stabilitu kočárku.
- Kočárek nikdy nepoužívejte s příslušenstvím od jiných výrobců.
- Před použitím tohoto produktu si přečtěte všechny pokyny v tomto návodu. Uschovejte tyto pokyny pro budoucí použití. Nedodržení těchto varování a pokynů může mít za následek vážné zranění nebo smrt.
- Bezpečnostní pásy a zádržný systém musí být používány správně.
- Vždy používejte bezpečnostní pásy, aby nedošlo k pádu nebo vyklouznutí vážných zranění.
- Při nastavování kočárku dbejte na to, aby se dítě nedostalo do kontaktu s pohyblivými díly.
- Pokud není použit systém bezpečnostních popruhů, dítě může sklouznout do otvorů pro nohy a uškrtnit se.
- S kočárkem nejezděte po schodech ani eskalátorech.
- Uchovávejte mimo dosah horkých předmětů, kapalin a elektronických zařízení.
- Nedovolte svému dítěti lézt na kočárek nebo v něm sedět s hlavou svěřenou dopředu.

- Kočárek neparkujte na silnicích nebo na svažitých či jinak nebezpečných místech.
- Před použitím kočárku se ujistěte, že jsou všechny mechanické části zajištěny.
- Aby nedošlo k přiškrcení, nedávejte dítěti kolem krku žádné věci na řemínku. Odstraňte popruhy z těchto položek nebo je zajištěte jiným způsobem.
- Na rukojeť kočárku nic nepokládejte, aby se kočárek nepřevrátil.
- Nezvedejte kočárek, když v něm dítě sedí.
- Nepoužívejte koš pod kočárkem jako odkládací místo pro dítě.
- Nedovolte dítěti, aby na kočárek lezlo, protože by mohlo dojít k jeho převrácení. Dítě do kočárku nebo z něj vždy zvedejte.
- Kočárek vždy opatrně skládejte nebo rozkládejte, aby se do něj nic nezachytilo.
- Před zanecháním dítěte v blízkosti kočárku se ujistěte, že je kočárek zcela složený nebo rozložený.
- Pro bezpečnost vašeho dítěte před použitím kočárku zkontrolujte, zda jsou všechny díly smontovány a zajištěny.
- Dítě držte dál od stříšky, aby se do ní nezachytilo.
- Při parkování kočárku vždy aktivujte brzdu.
- Nepoužívejte kočárek, pokud je poškozený.
- Kočárek lze používat pouze při tempu chůze.

- Před použitím tohoto výrobku odstraňte igelitové sáčky a obalové materiály, abyste předešli riziku udušení. Igelitové sáčky a obalové materiály by se obecně neměly vyskytovat v blízkosti kojenců a dětí.
- Tento výrobek není vhodný pro provozování při běhání či bruslení.
- Při vkládání nebo vyjímání dítěte použijte parkovací brzdu.
- U dětských autosedaček používaných ve spojení s podvozkem tento kočárek nenahrazuje kolébku ani postýlku. Pokud vaše dítě potřebuje spát, mělo by být umístěno do vhodné korbíčky, postýlky nebo postýlky.
- Kočárek je třeba pravidelně kontrolovat, zda nejeví známky poškození či opotřebení.
- Nedovolte ostatním dětem hrát si v blízkosti kočárku bez dozoru.
- Všechny nákresy a obrázky v tomto návodu se mohou lišit od dodaného kočárku a slouží pouze pro ilustraci a vysvětlení.
- Kočárek je vhodný pro děti od narození do maximální tělesné hmotnosti 22 kg nebo 4 let, podle toho, co nastane dříve.
- Maximální povolené zatížení je 22 kg na sedák a 3 kg v nákupním košíku.
- Testováno podle EN 1888-1:2018+A1:2022 & EN 1888-2:2018+A1:2022.

- Pokud se s kočárkem vydáte na procházku po pláži, je třeba jej poté kompletně vyčistit, aby se z mechaniky a spojů kol odstranil písek a sůl.

## ÚDRŽBA

Pravidelně kontrolujte stav výrobku, zda není poškozen. Nepoužívejte v případě poškození a uchovávejte mimo dosah dětí.

Náhradní díly (např. kola) lze doobjednat prostřednictvím vašeho prodejce nebo přímo z internetového obchodu Osann ([www.osann.de](http://www.osann.de)), v případě potřeby na vyžádání prostřednictvím e-mailu.

Pokud máte nějaké problémy, kontaktujte prosím zákaznický servis Osann na čísle +49 (0) 7731 / 970077 nebo e-mailem na [info@osann.de](mailto:info@osann.de).

## ZÁRUKA

Informace o záruce naleznete na našich webových stránkách [osann.de](http://osann.de).

## POKYNY PRO PÉČI

- Čištění a údržba kočárku je úkol, který by měli provádět pouze dospělí.
- Potah není odnímatelný. Látkové části čistěte vlhkou houbičkou s neutrálním čisticím prostředkem. Řiďte se pokyny uvedenými na štítku s informacemi o péči.
- Rám čistěte pouze standardním mýdlem a teplou vodou. Nebělte ani neošetřujte čisticími prostředky.
- Pravidelně kontrolujte svůj kočárek, zda nemá uvolněné šrouby, opotřebované díly, opotřebované materiály nebo roztrhané švy. V případě potřeby díly vyměňte nebo opravte. Náhradní díly (např. kola) lze v případě potřeby na požádání doobjednat prostřednictvím vašeho prodejce nebo přímo v internetovém obchodě Osann a lze je vyměnit nezávisle.
- Nadměrné vystavení slunečnímu záření nebo teple může způsobit vyblednutí nebo deformaci dílů.
- Pokud kočárek navlhne, otevřete kapotu a před uložení ji nechte úplně vyschnout.
- Pokud kola skřípou, použijte lehký olej (například silikonový sprej, olej na ochranu proti korozi nebo olej na šicí stroje). Je důležité, aby se olej dostal do nápravy a do spojů kolečka.

## Přehled dílů



## Rozkládání kočárku

- Kočárek je dodáván částečně smontovaný v krabici. Z vaší strany jsou namontována pouze kola, ochranná lišta, podpěry a držák nápojů.
- Ve složeném stavu má kočárek přepravní pojistku, která zabraňuje rozložení kočárku při přenášení.
- Nejprve otevřete přepravní zámek.
- Nyní můžete kočárek rozložit kývavým pohybem, dokud slyšitelně nezapadne na místo.
- Umístěte rám na zem a ujistěte se, že je kočárek zcela zajištěn na místě.



## bezpečnostní madlo

- Zasuňte ochrannou lištu do určené štěrbině na rámu, dokud zcela nezapadne.
- Pro snazší vkládání dítěte lze bezpečnostní tyč otevřít pouze na jedné straně a odklopit na stranu. Chcete-li to provést, stiskněte tlačítko na odpovídající straně ochranné lišty.
- Stisknutím tlačítek na obou stranách lze ochrannou lištu zcela sejmout.



## Montáž předních a zadních kol

- Zasuňte přední kolečka do přední nápravy, dokud neuslyšíte cvaknutí. Zkontrolujte, zda jsou přední kola plně zapojena.
- Pro demontáž předních kol stiskněte tlačítko (a) na vnitřní straně přední nápravy a vytáhněte kola z nápravy.
- Zasuňte zadní kolečka do zadní nápravy, dokud neuslyšíte cvaknutí. Zkontrolujte, zda jsou zadní kola plně zapojena.
- Chcete-li zadní kola sejmout, stiskněte kovové tlačítko (b) na spodní straně každé zadní nápravy a vytáhněte kola z nápravy.



## Montážní podpěry

- Vložte podpěry do držáku na vnitřní straně středního kloubu rámu.
- Podpěry zajišťují, že kočárek zůstane po složení vzpřímený.



## Přední kolečka s funkcí otáčení

- Přední kola můžete zaaretovat nebo natočit pomocí páky na přední nápravě.



## Brzda

- Sešlápnutím brzdového pedálu se aktivuje brzda. Kontrolky na zadních nápravách se změň na červenou.
- Pokud znovu sešlápnete brzdový pedál nahoru, brzda se uvolní a můžete pokračovat v jízdě. Kontrolky na zadních nápravách se změň na zelenou.



## Skládání kočárku

- Sklopte stříšku, dejte opěradlo do vodorovné polohy a srovnejte přední kola dozadu (např. krátkým zatlačením kočárku tam a zpět). Toto vyrovnaní kol zajišťuje, že kočárek zůstane ve složeném stavu vzpřímený.
- Chcete-li kočárek složit, nejprve posuňte jezdec (1) na rukojeti doleva a poté přidržte uvolňovací tlačítko (2).
- Nyní můžete buginu posunout dopředu směrem k zemi švihem a pustit. Kočárek se automaticky složí a zůstane vzpřímený. Pokračujte v tlačení kočárku k sobě, dokud přepravní zámek nezapadne na místo.
- Kočárek lze přepravovat ve složeném stavu pomocí ochranné lišty. Nepřenášejte kočárek za rukojeť, protože by se kočárek mohl znovu složit, pokud není zajištěn transportní zámek.



## Stříška

- Stříšku lze sklopit a odklopit podle potřeby. Přední sluneční clonu lze také sklopit a vysunout podle potřeby.



## Držák na pohár

- Vložte držák nápojů do určeného držáku na straně rámu.



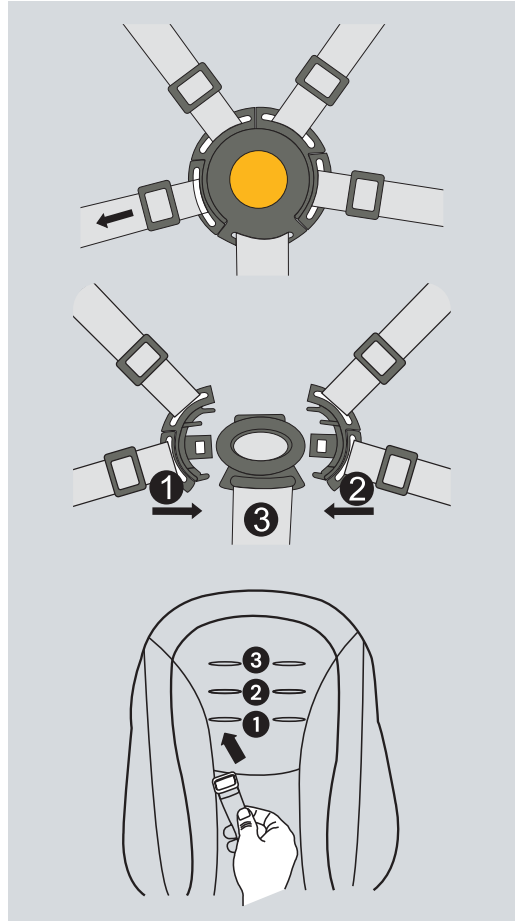
## Opěrka nohou

- Opěrku nohou lze sklopit nahoru nebo dolů podle potřeby.
- Pro sklopení opěrky nohou stiskněte tlačítka na obou stranách spodní části a spusťte opěrku nohou.



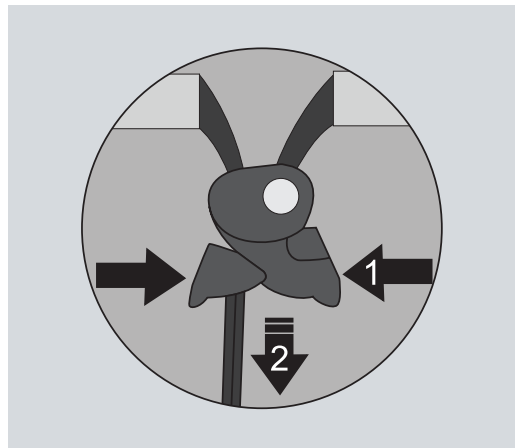
## 5-ti bodový pásový systém

- Systém pásu lze individuálně nastavit jak v oblasti ramen, tak v oblasti pánve pomocí jednotlivých přezek na pásu. K dispozici jsou také tři nastavení výšky.
- Chcete-li nastavit výšku ramenních popruhů, umístěte sponu popruhu na zadní stranu opěradla napříč (v případě potřeby skrz látku) a protáhněte ji dopředu. Znovu vložte pásovou svorku do požadovaného otvoru a ujistěte se, že drží pevně na svém místě.
- **DŮLEŽITÉ: Kojenci a batolata do šesti měsíců: Použijte prosím nejnižší nastavení výšky.**
- Pro rozepnutí pásu stiskněte tlačítko uprostřed zámku pásu.
- Chcete-li pásový systém zavřít, zasuňte spony ramenního pásu a břišního pásu na každé straně společně do zámku pásu, dokud slyšitelně nezapadnou na místo.



## Zádová opěrka

- Opěradlo lze individuálně nastavit ze vzpřímeného sedu do polohy vleže pomocí stahovací šňůrky.
- Stiskněte prostřední tlačítko k sobě dvěma prsty (1) a zatáhněte za pásek (2), dokud nebude nastavena požadovaná poloha.



## Cestovní systém s adaptérem a vajíčkem

- **Upozornění:** Adaptéry a vajíčko nejsou součástí dodávky. Lze je zakoupit jako příslušenství.
- **Upozornění:** Adaptéry jsou vhodné pro všechna na trhu běžně dostupná vajíčka pro miminka. Na jejich seznam se můžete podívat na našich webových stránkách.
- Nejprve odeberte ochranné madlo.
- Vložte adaptéry do úchytů, ve kterých bylo předtím namontováno ochranné madlo, a ujistěte se, že jsou zcela zasunuty.
- Nyní nasad'te na adaptéry vajíčko a také zde zkontrolujte, zda na adaptérech správně zacvaklo. V závislosti na modelu vajíčka může být potřebné aktivovat samostatný blokovací mechanismus. V případě potřeby se podívejte do návodu k obsluze vajíčka. U dalších modelů je slyšet cvaknutí, jakmile vajíčko zapadne do adaptérů.
- Pro vyjmutí vajíčka z adaptérů se rovněž řiďte návodem k obsluze daného vajíčka.
- Chcete-li adaptéry dětské autosedačky oddělit od rámu, stiskněte tlačítko na adaptéru a vytáhněte jej z rámu. Postup opakujte i na druhé straně.
- **Pozor: S kočárkem nelze složit autosedačku. Před složením kočárku prosím odejměte autosedačku i adaptér.**





Dziękujemy za wybranie naszego Vegas. Jeśli potrzebujesz pomocy dotyczącej tego produktu, skontaktuj się z naszym działem obsługi klienta.

## OSTRZEŻENIA

- **WAŻNE — PRZECZYTAJ UWAŻNIE I ZACHOWAJ NA PRZYSZŁOŚĆ.**
- UWAGA: Zawsze używaj pasa krokowego w połączeniu z pasem biodrowym. Zalecamy również korzystanie z paska na ramię.
- UWAGA: Przed rozpoczęciem użytkowania należy upewnić się, że wszystkie elementy blokujące są zablokowane.
- UWAGA: Nie wolno pozwalać dziecku bawić się tym produktem.
- OSTRZEŻENIE: Przed użyciem należy upewnić się, że wózek i fotelik są prawidłowo zablokowane.
- Produkt musi być montowany przez osobę dorosłą.
- Wózek dziecięcy może być używany wyłącznie dla dzieci o wadze poniżej 22 kg. W przeciwnym przypadku wózek dziecięcy może ulec uszkodzeniu.
- Nigdy nie umieszczaj w koszu więcej niż 3 kg, aby nie spowodować niestabilności wózka.
- Nigdy nie zostawiaj dziecka bez nadzoru. Zawsze miej swoje dziecko w zasięgu wzroku.
- W wózku można przewozić tylko jedno dziecko. Nigdy nie ładuj toreb, reklamówek, paczek ani akcesoriów na klamce lub dachu.
- Nadmierne obciążenie, nieprawidłowe złożenie lub użycie części pochodzących od innych producentów może negatywnie wpłynąć na bezpieczeństwo wózka lub spowodować jego uszkodzenie.
- Wszelkie ładunki przymocowane do tylnej części oparcia, rączki do pchania lub boków wózka będą osłabiać jego stabilność.
- Nigdy nie używaj wózka dziecięcego z akcesoriami innych producentów.
- Przed użyciem produktu należy przeczytać wszystkie instrukcje zawarte w niniejszej instrukcji. Zachowaj tę instrukcję do wykorzystania w przyszłości. Nieprzestrzeganie tych ostrzeżeń i instrukcji może spowodować poważne obrażenia lub śmierć.
- Pasy bezpieczeństwa i systemy zabezpieczające muszą być używane prawidłowo.
- Zawsze używaj pasów bezpieczeństwa, aby zapobiec poważnym obrażeniom na skutek upadku lub poślizgu.
- Dopilnuj, aby dziecko nie miało kontaktu z ruchomymi częściami przy regulacji wózka dziecięcego.
- Jeśli system pasów nie jest używany, dziecko może wślizgnąć się do wycięć na nogi i udusić się.
- Nie należy korzystać ze schodów ani schodów ruchomych z wózkiem dziecięcym.

- Trzymać z dala od gorących przedmiotów, płynów i urządzeń elektronicznych.
- Nie pozwalaj dziecku wspinać się na wózek ani siadać w nim z głową pochyloną do przodu.
- Nie parkuj wózka dziecięcego na drogach, terenach pochyłych lub w inny sposób niebezpiecznych miejscach.
- Przed przystąpieniem do użytkowania wózka należy upewnić się, że wszystkie części mechaniczne są zablokowane.
- Nie zakładaj żadnych przedmiotów z paskiem na szyję dziecka, ponieważ może to spowodować uduszenie. Zdejmij paski z tych przedmiotów lub zabezpiecz je w inny sposób.
- Nie należy umieszczać żadnych przedmiotów na rączce, aby zapobiec przewróceniu się wózka dziecięcego.
- Nie należy podnosić wózka, gdy siedzi w nim dziecko.
- Nie używaj kosza do przechowywania jako miejsca do schowków dla dziecka.
- Nie pozwalaj dziecku wspinać się na wózek, ponieważ może to spowodować jego przewrócenie. Podczas wsadzania i wysadzania dziecka z wózka należy je zawsze podnosić.
- Zawsze ostrożnie składaj lub rozkładaj wózek tak, aby nic nie mogło się w nim zakleszczyć.
- Należy upewnić się, że wózek dziecięcy jest całkowicie złożony lub rozłożony przed pozostawieniem dziecka w jego pobliżu.
- Ze względów bezpieczeństwa dziecka przed użyciem wózka sprawdź, czy wszystkie części są zmontowane i zabezpieczone.
- Trzymaj dziecko z dala od miękkiego daszka, aby nie mogło się w niego zaczepić.
- Podczas parkowania wózka należy zawsze aktywować hamulce.
- Nie używaj wózka, jeśli jest uszkodzony.
- Wózek można używać wyłącznie w tempie spacerowym.

- Przed rozpoczęciem korzystania z produktu należy usunąć plastikowe torebki i materiały opakowaniowe, aby uniknąć ryzyka uduszenia. Plastikowe torby i materiały opakowaniowe powinny być trzymane z dala od niemowląt i dzieci.
- Niniejszy produkt nie nadaje się do joggingu ani jazdy na tyżwach.
- Używaj hamulca postojowego przy wkładaniu dziecka do wózka i wyjmowaniu go z niego.
- W przypadku fotelików samochodowych dla dzieci używanych w połączeniu z ramą wózka, wózek ten nie zastępuje kołyski ani łóżeczka. Jeśli Twoje dziecko potrzebuje snu, należy umieścić je w odpowiedniej gondoli wózka, łóżeczku lub łóżku.
- Należy regularnie sprawdzać wózek dziecięcy pod kątem uszkodzeń i oznak zużycia.
- Nie pozwalaj innym dzieciom bawić się w pobliżu wózka bez nadzoru.
- Wszystkie rysunki i zdjęcia zawarte w niniejszej instrukcji mogą różnić się od dostarczonego wózka i służą wyłącznie celom ilustracyjnym i wyjaśniającym.
- Wózek jest odpowiedni dla dzieci od urodzenia do maksymalnej masy ciała 22 kg lub 4 lat, w zależności od tego, co nastąpi wcześniej.
- Maksymalne dopuszczalne obciążenie wynosi 22 kg na siedzisko i 3 kg na koszyk.
- Przetestowano zgodnie z normami EN 1888-1:2018+A1:2022 i EN 1888-2:2018+A1:2022.
- Jeśli wózek ulegnie zamoczeniu, otwórz pokrywę i pozostaw do całkowitego wyschnięcia przed schowaniem.
- Jeśli koła skrzypią, należy zastosować lekką warstwę oleju (np. silikon w sprayu, olej antykorozyjny lub olej do maszyn do szycia). Ważne jest, aby olej dostał się do osi i złącza koła.
- Jeśli zabierzesz wózek na spacer po plaży, będziesz musiał go całkowicie wyczyścić, aby usunąć piasek i sól z mechaniki i połączeń kół.

## KONSERWACJA

Należy regularnie sprawdzać stan produktu pod kątem ewentualnych uszkodzeń. Nie należy korzystać z wózka w przypadku jego uszkodzenia i przechowywać go w miejscu niedostępnym dla dzieci.

Części zamienne (np. koła) można zamówić u swojego dealera lub bezpośrednio w sklepie internetowym Osann ([www.osann.de](http://www.osann.de)), w razie potrzeby po złożeniu wniosku pocztą elektroniczną.

W razie jakichkolwiek problemów prosimy o kontakt z działem obsługi klienta Osann pod numerem +49 (0) 7731 / 970077 lub za pośrednictwem poczty elektronicznej pod adresem [info@osann.de](mailto:info@osann.de).

## GWARANCJA

Informacje na temat gwarancji można znaleźć na naszej stronie internetowej [osann.de](http://osann.de).

## INSTRUKCJE DOTYCZĄCE PIELĘGNACJI

- Czyszczenie i konserwacja wózka to czynność, którą mogą wykonywać wyłącznie osoby dorosłe.
- Obicie nie jest zdejmowane. Wyczyść części z tkaniny wilgotną gąbką i neutralnym środkiem czyszczącym. Należy postępować zgodnie z instrukcjami na etykiecie dot. pielęgnacji.
- Ramę należy czyścić wyłącznie standardowym mydłem i ciepłą wodą. Nie wolno stosować wybielaczy ani detergentów.
- Regularnie sprawdzaj wózek pod kątem poluzowanych śrub, zużytych części, zużytych materiałów lub rozerwanych szwów. Wymień lub napraw części, jeśli to konieczne. Części zamienne (np. koła) można zamówić u swojego dealera lub bezpośrednio w sklepie internetowym Osann, jeśli zajdzie taka potrzeba, na życzenie. Można je również wymienić samodzielnie.
- Nadmierna ekspozycja na światło słoneczne lub ciepło może spowodować blaknięcie lub deformację części.

## Przeгляд części



## Rozkładanie wózka

- Wózek dostarczany jest w formie częściowo zmontowanej, w pudełku. Tylko koła, pałąk zabezpieczający, podpory i uchwyt na kubek montowane są po Twojej stronie.
- Po złożeniu wózek posiada blokadę transportową, która zapobiega rozłożeniu się wózka podczas transportu.
- Najpierw otwórz blokadę transportową.
- Teraz możesz rozłożyć wózek, wykonując ruch wahadłowy, aż usłyszysz kliknięcie.
- Połóż ramę na ziemi i sprawdź, czy wózek jest całkowicie zablokowany.



## Pałąk ochronny

- Wsuń drążek zabezpieczający w przeznaczone do tego gniazdo w ramie, aż do całkowitego zatrzaśnięcia.
- Aby ułatwić wkładanie dziecka, pałąk zabezpieczający można otworzyć tylko z jednej strony i złożyć na bok. Aby to zrobić należy nacisnąć przycisk znajdujący się po odpowiedniej stronie listwy zabezpieczającej.
- Naciskając przyciski po obu stronach, można całkowicie usunąć pałąk ochronny.



## Montaż kół przednich i tylnych

- Włóż przednie koła do przedniej osi, aż usłyszysz kliknięcie. Sprawdź, czy przednie koła są całkowicie zaangażowane.
- Aby zdjąć przednie koła, naciśnij przycisk (a) znajdujący się po wewnętrznej stronie przedniej osi i wyciągnij koła z osi.
- Włóż tylne koła do tylnej osi, aż usłyszysz kliknięcie. Sprawdź, czy tylne koła są całkowicie zazębiane.
- Aby zdjąć tylne koła, naciśnij metalowy przycisk (b) znajdujący się na spodzie każdej tylnej osi i wyciągnij koła z osi.



## Podpory montażowe

- Włóż podpory do uchwyty po wewnętrznej stronie środkowego stawu ramy.
- Podpórki zapewniają, że wózek pozostaje w pozycji pionowej po złożeniu.



## Funkcja skrętu kół przednich

- Możesz zablokować lub obrócić przednie koła za pomocą dźwigni na przedniej osi.



## hamulec

- Naciśnięcie pedału hamulca powoduje aktywację hamulca. Wskaźniki na tylnych osiach zmieniają kolor na czerwony.
- Ponowne naciśnięcie pedału hamulca spowoduje zwolnienie hamulca i będziesz mógł kontynuować jazdę. Wskaźniki na tylnych osiach zmieniają kolor na zielony.



## Składanie wózka

- Złóż budkę, rozłóż oparcie na płasko i ustaw przednie koła w jednej linii (np. poprzez krótkie pchanie wózka do przodu i do tyłu). Ustawienie kół gwarantuje, że wózek pozostanie w pozycji pionowej po złożeniu.
- Aby złożyć wózek, należy najpierw przesunąć suwak (1) na rączce w lewo, a następnie przytrzymać przycisk zwalniający (2).
- Teraz możesz pchnąć wózek w kierunku ziemi, wykonując ruch wahadłowy, a następnie puścić. Wózek składa się automatycznie i pozostaje w pozycji pionowej. Kontynuuj dociskanie wózka, aż blokada transportowa zatrzaśnie się na swoim miejscu.
- Wózek można transportować w stanie złożonym, korzystając z pałąka ochronnego. Prosimy nie przenosić wózka trzymając za rączkę, gdyż może to spowodować ponowne złożenie wózka, jeśli blokada transportowa nie jest włączona.



## Daszek

- Daszek można otwierać i zamykać odpowiednio do potrzeb. Przednią osłonę przeciwsłoneczną można w razie potrzeby złożyć lub rozłożyć.



## Uchwyt na kubek

- Umieść uchwyt na kubek w przeznaczonym do tego celu uchwycie z boku ramy.



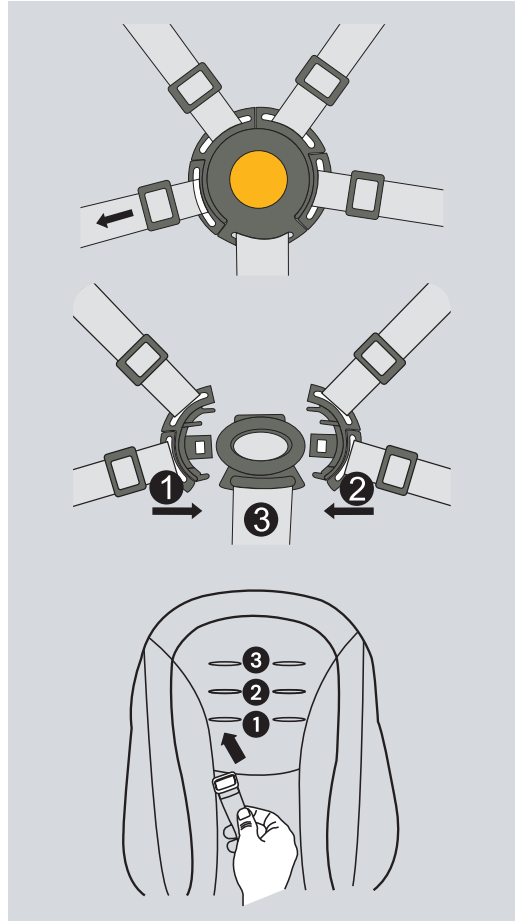
## Opora nóg

- Podnózek można złożyć lub rozłożyć zależnie od potrzeb.
- Aby złożyć podnózek, naciśnij przyciski po obu stronach podstawy i opuść podnózek.



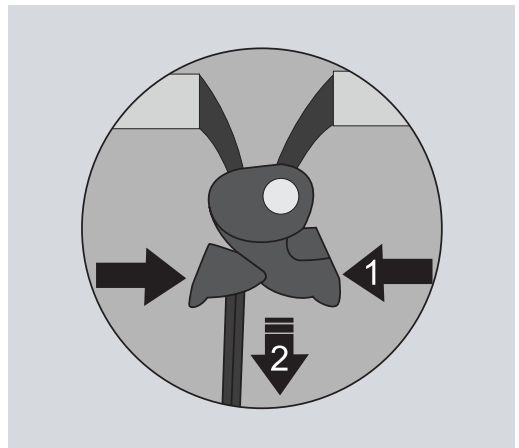
## 5-punktowy system pasów

- System pasów można indywidualnie regulować w obszarze ramion i miednicy za pomocą osobnych klamer znajdujących się na pasie. Dostępne są również trzy ustawienia wysokości.
- Aby wyregulować wysokość pasów naramiennych, należy umieścić zacisk pasów z tyłu oparcia (w razie potrzeby przez materiał) i przewlec go do przodu. Włóż ponownie zacisk paska do odpowiedniego otworu i upewnij się, że jest mocno osadzony na swoim miejscu.
- **WAŻNE: Niemowlęta i małe dzieci poniżej szóstego miesiąca życia: należy używać najniższego ustawienia wysokości.**
- Aby rozpiąć pasek, naciśnij przycisk znajdujący się na środku klamry paska.
- Aby zamknąć system pasów, należy wsunąć klamry pasa barkowego i pasa biodrowego po obu stronach w klamrę pasa, aż do usłyszenia kliknięcia.



## Zagłówek

- Oparcie można regulować indywidualnie od pozycji siedzącej do pozycji leżącej za pomocą ściągacza.
- Naciśnij jednocześnie środkowy przycisk dwoma palcami (1) i pociągnij pasek (2) aż do ustawienia żądanej pozycji.



## System podróżny z adapterem i fotelikiem samochodowym dla niemowląt

- **Wskazówka:** Adaptery i fotelik samochodowy dla niemowląt nie wchodzi w zakres dostawy. Można je nabyć jako akcesoria.
- **Wskazówka:** adaptery pasują do wszystkich fotelików samochodowych dla niemowląt dostępnych na rynku. Listę można znaleźć na naszej stronie internetowej.
- Najpierw należy zdjąć pałąk ochronny.
- Włożyć adaptery w uchwyty, w których wcześniej zamontowany był pałąk ochronny i upewnić się, że są one całkowicie zatrzaśnięte.
- Teraz zamontować fotelik samochodowy dla niemowląt na adapterach i sprawdzić, czy jest na nich prawidłowo zamocowany. W zależności od modelu fotelika samochodowego dla niemowląt należy uruchomić oddzielny mechanizm blokujący. W razie potrzeby sprawdzić instrukcję obsługi fotelika samochodowego dla niemowląt. W innych modelach słychać kliknięcie, gdy tylko fotelik samochodowy dla niemowląt zatrzaśnie się na adapterach.
- Aby wyjąć fotelik samochodowy dla niemowląt z adapterów, należy również zapoznać się z instrukcją obsługi fotelika samochodowego dla niemowląt.
- Aby odłączyć adapter fotelika samochodowego dla niemowląt od ramy, należy nacisnąć przycisk na adapterze i wyciągnąć go z ramy. Powtórzyć czynność po drugiej stronie.
- **Uwaga:** Złożenie wózka z zamontowanym nosidełkiem nie jest możliwe. Przed złożeniem należy zdjąć nosidełko wraz z adapterem.





Ďakujeme, že ste si vybrali našu Vegas. Ak potrebujete pomoc s týmto produktom, kontaktujte náš zákaznícky servis.

## UPOZORNENIA

• **DÔLEŽITÉ — POZORNE ČÍTAJTE A UCHOVÁVAJTE PRE BUDÚCE POUŽITIE.**

- **UPOZORNENIE:** Rozkrokový pás vždy používajte v kombinácii s bedrovým pásom. Odporúčame použiť aj ramenný popruh.
- **UPOZORNENIE:** Pred použitím sa uistite, že sú všetky uzamykacie časti uzamknuté.
- **UPOZORNENIE:** Nedovoľte, aby sa vaše dieťa hralo s týmto výrobkom.
- **UPOZORNENIE:** Pred použitím sa uistite, že sú kočík a opierky sedadla správne zaistené.
- Výrobok musí poskladať dospelá osoba.
- Kočík používajte len pre deti do 22 kg. V opačnom prípade môže dôjsť k poškodeniu kočíka.
- Do úložného koša nikdy nekladajte viac ako 3 kg, aby kočík nestratil svoju stabilitu.
- Nikdy nenechávajte svoje dieťa bez dozoru. Vždy majte svoje dieťa na dohľad.
- Do kočíka vkladajte vždy len jedno dieťa. Nikdy neumiestňujte tašky, nákupné tašky, balíky alebo príslušenstvo na rukoväť alebo strechu.
- Preťažovanie, nesprávne skladanie alebo používanie dielov od iných výrobcov môže ohroziť bezpečnosť alebo poškodiť kočík.
- Akékoľvek bremená pripevnené k zadnej časti chrbtovej opierky, rukoväti alebo bočným stranám kočíka zhoršia stabilitu kočíka.
- Nikdy nepoužívajte kočík s príslušenstvom od iných výrobcov.
- Pred použitím tohto produktu si prečítajte všetky pokyny v tomto návode. Uschovajte si tieto pokyny pre budúce použitie. Nedodržanie týchto varovaní a pokynov môže mať za následok vážne zranenie alebo smrť.
- Bezpečnostné pásy a zádržný systém sa musia používať správne.
- Vždy používajte bezpečnostné pásy, aby ste predišli vážnym zraneniam pri páde alebo vyklznutí.
- Pri nastavovaní kočíka dávajte pozor, aby sa vaše dieťa nedostalo do kontaktu s pohyblivými časťami.
- Ak sa systém pásov nepoužíva, môže dieťa vkĺznuť do otvorov pre nohy a udusiť sa.
- S kočíkom nechodte po schodoch ani nepoužívajte eskalátory.
- Uchovávajte mimo dosahu horúcich predmetov, tekutín a elektronických zariadení.
- Nedovoľte, aby vaše dieťa liezlo na kočík alebo v ňom sedelo so zvesenou hlavou.

- Neparkujte kočík na uliciach alebo na naklonených alebo inak nebezpečných plochách.
- Pred použitím kočíka sa uistite, že sú všetky mechanické časti uzamknuté.
- Aby ste predišli uduseniu, nedávajte dieťaťu žiadne predmety s páskou okolo krku. Odstráňte popruhy z týchto predmetov alebo ich zaistite iným spôsobom.
- Neklad'te nič na rukoväť, aby ste zabránili prevráteniu kočíka.
- Nedvíhajte kočík, keď v ňom vaše dieťa sedí.
- Úložný košík nepoužívajte ako odkladací priestor pre vaše dieťa.
- Nenechajte svoje dieťa liezť na kočík, inak by sa mohlo prevrátiť. Vždy vkladajte dieťa do kočíka alebo z neho vyberajte.
- Kočík vždy rozložte alebo zložte opatrne, aby sa nič nezachytilo.
- Uistite sa, že je kočík úplne zložený alebo rozložený predtým, ako k nemu pustíte dieťa.
- Pre bezpečnosť vášho dieťaťa pred použitím kočíka skontrolujte, či sú všetky diely zmontované a zaistené.
- Držte dieťa ďalej od striedačky, aby sa do nej nezachytilo.
- Pri parkovaní kočíka vždy aktivujte brzdy.
- Ak je kočík poškodený, nepoužívajte ho.
- Kočík je možné používať len pri chôdzi.

- Aby ste predišli riziku udusenía, pred použitím tohto výrobku odstráňte plastové vrecká a obalové materiály. Plastové vrecká a obalové materiály by sa mali vo všeobecnosti uchovávať mimo dosahu dojíčiat a detí.
- Tento výrobok nie je vhodný na používanie pri behaní alebo korčuľovaní.
- Pri vkladaní alebo vyberaní dieťaťa použite parkovaciu brzdu.
- Pre detské autosedačky používané v spojení s podvozkom tento kočík nenahrádza kolísku ani postieľku. Ak vaše dieťa potrebuje spať, malo by byť umiestnené vo vhodnej vaničke, postieľke alebo postieľke.
- Kočík je potrebné pravidelne kontrolovať, či nie je poškodený a či nenesie známky opotrebovania.
- Nedovoľte iným deťom hrať sa v blízkosti kočíka bez dozoru.
- Všetky nákresy a obrázky v tejto príručke sa môžu líšiť od dodanej buginy a slúžia len na ilustračné a vysvetľujúce účely.
- Kočík je vhodný pre deti od narodenia do maximálnej telesnej hmotnosti 22 kg alebo 4 rokov, podľa toho, čo nastane skôr.
- Maximálne povolené zaťaženie sedadla je 22 kg a nákupného košíka 3 kg.
- Testované podľa EN 1888-1:2018+A1:2022 & EN 1888-2:2018+A1:2022.

- Ak pôjdete s kočíkom na prechádzku po pláži, budete ho musieť úplne vyčistiť, aby ste odstránili piesok a soľ z mechaniky a spojov kolies.

## ÚDRŽBA

Pravidelne kontrolujte stav výrobku, či nie je poškodený. V prípade poškodenia nepoužívajte a uchováajte mimo dosahu detí.

Náhradné diely (napr. kolesá) je možné doobjednať prostredníctvom vášho predajcu alebo priamo v internetovom obchode Osann ([www.osann.de](http://www.osann.de)), v prípade potreby na požiadanie prostredníctvom e-mailu.

Ak máte nejaké problémy, kontaktujte zákaznícky servis Osann na čísle +49 (0) 7731 / 970077 alebo e-mailom na adrese [info@osann.de](mailto:info@osann.de).

## ZÁRUKA

Informácie o záruke nájdete na našej webovej stránke [osann.de](http://osann.de).

## NÁVOD NA ÚDRŽBU

- Čistenie a údržba kočíka je úloha, ktorú by mali vykonávať iba dospelí.
- Poťah nie je snímateľný. Látkové časti čistíte vlhcou špongiou a neutrálnym čistiacim prostriedkom. Všimnite si prosím informácie na štítku o údržbe.
- Rám čistíte iba bežným mydlom a teplou vodou. Nebielte a nepoužívajte čistiace prostriedky.
- Pravidelne kontrolujte svoj kočík, či nemá uvoľnené skrutky, opotrebované diely, opotrebované materiály alebo roztrhané švy. V prípade potreby vymeňte alebo diely opravte. Náhradné diely (napr. kolesá) je možné v prípade potreby na požiadanie doobjednať prostredníctvom vášho predajcu alebo priamo v internetovom obchode Osann a je možné ich nezávisle vymeniť.
- Nadmerné vystavenie slnečnému žiareniu alebo teplu môže spôsobiť vyblednutie alebo deformáciu dielov.
- Ak kočík navlhne, otvorte kapotu a pred uložením ho nechajte úplne vyschnúť.
- Ak kolesá vŕzgajú, naneste jemný olej (napríklad silikónový sprej, olej na ochranu proti korózii alebo olej na šijacie stroje). Je dôležité, aby sa olej dostal do osi a spoja kolesa.

## Prehľad dielov



## Rozkladanie buginy

- Kočík je dodávaný čiastočne zmontovaný v krabici. Z vašej strany sú namontované iba kolesá, ochranná lišta, podpery a držiak na poháre.
- V zloženom stave má bugina transportný zámok, ktorý zabraňuje rozloženiu buginy pri prenášaní.
- Najprv otvorte prepravný zámok.
- Teraz môžete kočík rozložiť kývavým pohybom, kým počuteľne nezapadne na miesto.
- Položte rám na zem a uistite sa, že je bugina úplne zaistená na svojom mieste.



## Ochranná karabínka

- Zasuňte ochrannú lištu do určeného otvoru na ráme, kým úplne nezapadne.
- Aby sa uľahčilo vkladanie dieťaťa, bezpečnostná tyč sa dá otvoriť len na jednej strane a odklopiť nabok. Za týmto účelom stlačte tlačidlo na príslušnej strane ochrannej lišty.
- Stlačením tlačidla na oboch stranách je možné ochrannú lištu úplne odstrániť.



## Montáž predných a zadných kolies

- Zasuňte predné kolesá do prednej nápravy, kým nebudete počuť cvaknutie. Skontrolujte, či sú predné kolesá úplne zaistené.
- Ak chcete demontovať predné kolesá, stlačte tlačidlo (a) na vnútornej strane prednej nápravy a vytiahnite kolesá z nápravy.
- Vložte zadné kolesá do zadnej nápravy, kým nebudete počuť zacvaknutie. Skontrolujte, či sú zadné kolesá úplne zapojené.
- Ak chcete odstrániť zadné kolesá, stlačte kovové tlačidlo (b) na spodnej strane každej zadnej nápravy a vytiahnite kolesá z nápravy.



## Montážne podpery

- Vložte podpery do držiaka na vnútornej strane stredného spoja rámu.
- Podpery zaisťujú, že kočík po zložení zostane vzpriamený.



## Predné kolesá s otočnou funkciou

- Predné kolesá môžete zablokovat' alebo natočiť pomocou páčky na prednej náprave.



## Brzda

- Stlačením brzdového pedála nadol sa aktivuje brzda. Ukazovatele na zadných nápravách sa zmenia na červenú.
- Ak opäť stlačíte brzdový pedál, brzda sa uvoľní a môžete pokračovať v jazde. Indikátory na zadných nápravách sa zmenia na zelenú.



## Skladanie buginy

- Sklopte striešku, dajte operadlo do rovnej polohy a predné kolesá vyrovnajte dozadu (napríklad krátkym zatlačením kočíka dopredu a dozadu). Toto zarovnanie kolies zaisťuje, že kočík zostane po zložení vo vzpriamenej polohe.
- Ak chcete buginu zložiť, najskôr posuňte posúvač (1) na rukováti doľava a potom podržte stlačené uvoľňovacie tlačidlo (2).
- Teraz môžete buginu švihom posunúť dopredu smerom k zemi a pustiť. Kočík sa automaticky zloží a zostane vzpriamený. Pokračujte v stláčaní kočíka k sebe, kým prepravný zámok nezapadne na svoje miesto
- Kočík je možné prepravovať v zloženom stave pomocou ochrannej lišty. Nenoste buginu za rukováť, pretože by sa mohla bugina znova zložiť, ak nie je zaistená prepravná poistka.



## Strieška

- Striešku je možné otvárať a zatvárať podľa potreby. Predná slnečná clona sa tiež dá sklopiť a vytiahnuť podľa potreby.



## Držiak pohára

- Vložte držiak na poháre do určeného držiaka na boku rámu.



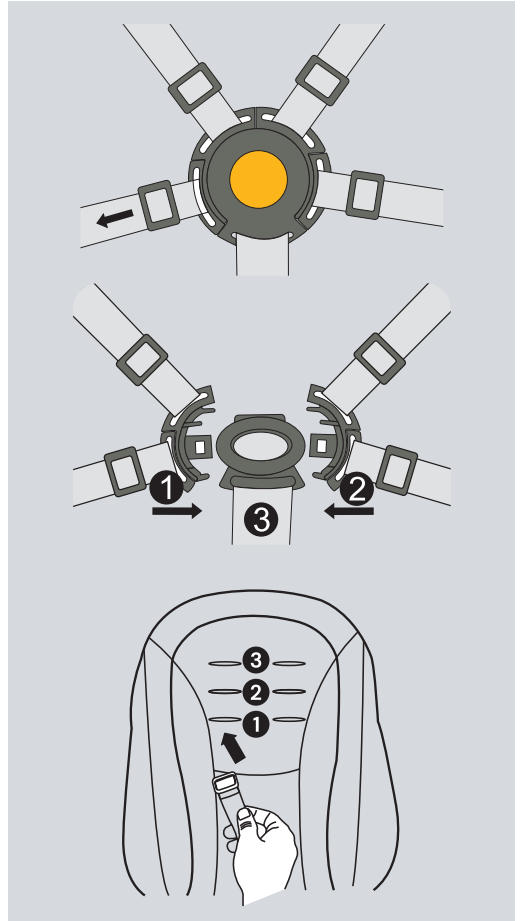
## Podpera nôh

- Opierku nôh možno sklopiť alebo sklopiť podľa potreby.
- Ak chcete opierku nôh sklopiť, stlačte tlačidlá na oboch stranách spodnej časti a sklopte opierku nôh.



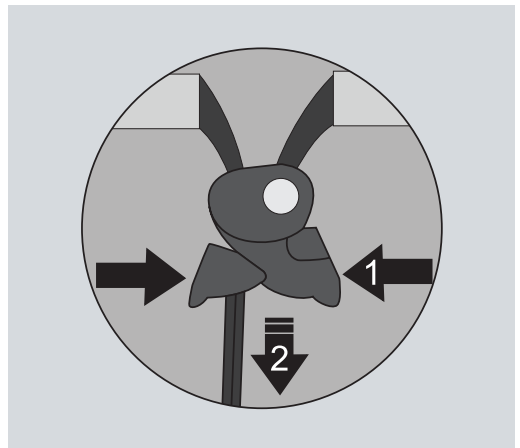
## 5-bodový systém pásov

- Systém pásu je možné individuálne nastaviť v oblasti ramien a panvy pomocou jednotlivých pracky na páse. K dispozícii sú tiež tri výškové nastavenia.
- Ak chcete nastaviť výšku ramenných popruhov, umiestnite sponu popruhu na zadnú stranu operadla naprieč (v prípade potreby cez látku) a prevlečte ju dopredu. Znova vložte sponu pásu do požadovaného otvoru a uistite sa, že drží pevne na svojom mieste.
- **DÔLEŽITÉ: Dojčatá a batolátá do šiestich mesiacov: Použite najnižšie nastavenie výšky.**
- Ak chcete pás rozopnúť, stlačte tlačidlo v strede spony pásu.
- Ak chcete zatvoriť systém pásu, zasuňte spony ramenného pásu a brušného pásu na každej strane spolu do spony pásu, kým počuteľne nezacvaknú na miesto.



## Operadlo

- Operadlo je možné individuálne nastaviť zo vzpriameného sedenia do polohy ľahu pomocou šnúrky.
- Stlačte stredné tlačidlo spolu dvoma prstami (1) a ťahajte remienok (2), kým nenastavíte požadovanú polohu.



## Cestovný systém s adaptérom a detským vajíčkom

- **Upozornenie:** Adaptéry a detské vajíčko nie sú súčasťou dodávky. Tie sa dajú zakúpiť ako príslušenstvo.
- **Upozornenie:** Adaptéry sú vhodné pre všetky detské vajíčka dostupné na trhu. Zoznam si môžete pozrieť na našej webovej stránke.
- Najprv odstráňte ochranný oblúk.
- Vložte adaptéry do držiakov, v ktorých bol predtým namontovaný ochranný oblúk, a uistite sa, že úplne zapadli.
- Teraz nasadte detské vajíčko na adaptér a skontrolujte, či správne zapadlo na adaptéry. V závislosti od modelu detského vajíčka sa musí aktivovať samostatný blokovací mechanizmus. V prípade potreby skontrolujte návod na obsluhu detského vajíčka. Pri iných modeloch je počuť zakliknutie v momente zapadnutia detského vajíčka do adaptérov.
- Na vybratie detského vajíčka z adaptérov si prezrite aj návod na obsluhu detského vajíčka.
- Na odpojenie adaptéra detskej autosedačky z rámu stlačte tlačidlo na adaptéri a vytiahnite adaptér z rámu. Postup zopakujte aj na druhej strane.
- **Pozor:** Zloženie kočíka s nasadenou autosedačkou nie je možné. Pred zložením odstráňte autosedačku aj adaptér.





Hvala što ste se odlučili za naš model Vegas. Ako vam je potrebna pomoć za ovaj proizvod, obratite se korisničkoj službi.

## UPOZORENJA

- **VAŽNO – PAŽLJIVO PROČITAJTE I SPREMITE ZA KASNIJE.**
- **UPOZORENJE:** Uvijek upotrijebite međunožni pojas u kombinaciji s trbušnim pojasom. Preporučujemo da se dodatno upotrijebi i rameni pojas.
- **UPOZORENJE:** Prije upotrebe provjerite jesu li sve kopče zakopčane.
- **UPOZORENJE:** Ne dopustite djetetu da se igra s ovim proizvodom.
- **UPOZORENJE:** Prije upotrebe provjerite jesu li kolica i sigurnosni dijelovi ispravno uglavljeni.
- Proizvod mora montirati odrasla osoba.
- Upotrebljavajte dječja kolica samo za djecu do 22 kg. U protivnom može doći do oštećenja kolica.
- Nemojte stavljati više od 3 kg u košaru za odlaganje kako kolica ne bi postala nestabilna.
- Nikada ne ostavljajte dijete bez nadzora. Uvijek držite dijete na vidiku.
- Upotrebljavajte kolica samo za jedno dijete. Nemojte stavljati torbe, vrećice za kupovinu, pakete ili dodatke na ručku ili krov.
- Preopterećenje, nepravilno sklapanje ili upotreba dijelova drugih proizvođača mogu utjecati na sigurnost ili oštetiti kolica.
- Svaki teret pričvršćen za stražnji dio naslona, ručku za guranje ili stranice kolica ugroziti će stabilnost kolica.
- Nikada nemojte upotrebljavati kolica s dodacima drugih proizvođača.
- Prije upotrebe ovog proizvoda pročitajte sve napomene u ovim uputama. Spremite upute za buduću upotrebu. U slučaju nepridržavanja ovih upozorenja i uputa, može doći do ozljeda ili smrti.
- Sigurnosni pojasevi i sigurnosni sustav vezivanja moraju se pravilno upotrijebiti.
- Uvijek upotrijebite sigurnosne pojaseve kako biste spriječili ozbiljne ozljede zbog ispadanja ili klizanja.
- Osigurajte da dijete ne dođe u kontakt s dijelovima koji se mogu pomicati tijekom namještanja kolica.
- Dijete može skliznuti kroz otvore za noge i ugušiti se ako sigurnosni sustav pojaseva nije pravilno upotrijebljen.
- Nemojte upotrebljavati kolica na stepenicama ili pokretnim stepenicama.
- Držite se podalje od vrućih predmeta, tekućina i elektroničkih uređaja.
- Ne dopustite djetetu da se penje po kolicima ili sjedi s glavom nagnutom prema naprijed.
- Kolica ne ostavljajte na cestama, strminama ili dru-

gim opasnim mjestima.

- Provjerite jesu li svi mehanički dijelovi zaključani prije upotrebe kolica.
- Kako biste spriječili gušenje, ne stavljajte predmete s trakama oko djetetova vrata. Uklonite trake s takvih predmeta ili ih pričvrstite na drugi način.
- Nemojte stavljati ništa na ručku kako biste izbjegli prevrtanje kolica.
- Nemojte podizati kolica dok je dijete u njima.
- Košaru za odlaganje nemojte upotrijebiti kao mjesto za smještanje djeteta.
- Nemojte dopustiti djetetu da se penje po kolicima jer bi se mogla prevrnuti. Uvijek pažljivo stavite dijete u kolica ili ga izvadite iz njih.
- Kolica uvijek pažljivo rasklopite i sklopite kako biste izbjegli mogućnost da se nešto zaglavi.
- Provjerite da su kolica potpuno rasklopljena ili sklopljena prije nego što dijete pustite u njihovu blizinu.
- Radi sigurnosti djeteta, provjerite jesu li svi dijelovi ispravno sastavljeni i pričvršćeni prije upotrebe kolica.
- Držite dijete podalje od krova kolica kako se ne bi zaplelo u njega.
- Uvijek aktivirajte kočnice kada ostavljate kolica.
- Nemojte upotrebljavati kolica ako su oštećena.
- Kolica se smiju upotrebljavati samo pri brzini hoda.

- Kako biste izbjegli opasnost od gušenja, uklonite plastične vrećice i ambalažu prije upotrebe proizvoda. Plastične vrećice i ambalaža moraju uvijek biti izvan doseg a beba i djece.
- Ovaj proizvod nije prikladan za trčanje ili vožnju na rolama.
- Primijenite parkirnu kočnicu kad stavljate dijete u kolica ili ga vadite iz njih.
- Za autosjedalice koje se koriste zajedno s šasijom, ova kolica ne zamjenjuju kolijevku ili krevet. Ako vaše dijete treba spavati, treba ga staviti u prikladnu košaru za kolica, kolijevku ili krevet.
- Kolica redovito pregledavajte kako biste provjerili ima li oštećenja ili znakova habanja.
- Ne ostavljajte drugu djecu da se igraju bez nadzora u blizini kolica.
- Svi crteži i slike u ovim uputama za upotrebu mogu se razlikovati od isporučениh kolica i služe samo za ilustraciju i objašnjenje.
- Kolica su prikladna za djecu od rođenja do maksimalne tjelesne težine od 22 kg ili 4 godine, što god nastupi prije.
- Maksimalno dopušteno opterećenje je stoga 22 kg na sjedalu i 3 kg u košari za kupovinu.
- Testirano prema EN 1888-1:2018+A1:2022 i EN 1888-2:2018+A1:2022.

## UPUTE ZA NJEGU

- Čišćenje i održavanje kolica smiju obavljati samo odrasle osobe.
- Presvlaka se ne može ukloniti. Tkaninu čistite vlažnom spužvom i blagim neutralnim sredstvom za čišćenje. Obratite pažnju na upute na etiketi za održavanje.
- Okvir čistite samo običnim sapunom i toplom vodom. Nemojte upotrebljavati izbjeljivače ni sredstva za čišćenje.
- Redovito pregledavajte kolica kako biste provjerili ima li labavih vijaka, istrošenih dijelova, oštećenih materijala ili potrganih šavova. Po potrebi zamijenite ili popravite dijelove. Rezervni dijelovi (npr. kotači) mogu se naručiti kod trgovca ili izravno putem internetske trgovine Osann, ili prema potrebi na zahtjev, te ih možete samostalno zamijeniti.
- U slučaju prekomjernog izlaganja suncu ili toplini, dijelovi mogu izbljedjeti ili se deformirati.
- Ako su se kolica smočila, otvorite krov i ostavite ih da se potpuno osuše prije spremanja.
- Ako kotači škripe, nanesite lagano ulje (npr. silikonski sprej, ulje protiv hrđe ili ulje za šivaće strojeve). Važno je da ulje dođe do osovine i spojeva kotača.
- Ako upotrebljavate kolica na plaži, nakon šetnje ih temeljito očistite kako biste uklonili pijesak i sol iz

mehanizama i spojeva kotača.

## ODRŽAVANJE

Redovito provjeravajte stanje proizvoda kako biste uočili moguća oštećenja. U slučaju oštećenja, nemojte upotrebljavati proizvod i držite ga izvan doseg a djece.

Rezervni dijelovi (npr. kotači) mogu se naručiti kod trgovca ili izravno putem internetske trgovine Osann ([www.osann.de](http://www.osann.de)), ili prema potrebi na zahtjev putem e-pošte.

U slučaju problema obratite se korisničkoj službi tvrtke Osann na broj +49 (0) 7731 / 970077 ili putem e-pošte na [info@osann.de](mailto:info@osann.de).

## JAMSTVO

Informacije o jamstvu možete pronaći na našoj internetskoj stranici [osann.de](http://osann.de).

## Pregled dijelova



## Rasklapanje kolica

- Kolica se isporučuju djelomično sastavljena u kutiji. S vaše strane ugrađeni su samo kotači, branik, nosači i držač za čaše.
- Kada su sklopljena, kolica imaju transportnu bravu koja sprječava njihovo rasklapanje tijekom nošenja.
- Prvo otvorite transportnu bravu.
- Sada možete otvoriti kolica zamahujućim pokretom dok se čujno ne uglove.
- Postavite okvir na tlo i provjerite jesu li kolica potpuno učvršćena.



## Zaštitna prečka

- Umetnite zaštitnu prečku u predviđen utor na okviru dok se potpuno ne uglove.
- Kako biste lakše stavili dijete, branik se može otvoriti s jedne strane i preklopiti u stranu. Da biste to učinili, pritisnite gumb na odgovarajućoj strani branika.
- Pritiskom na gumb s obje strane, zaštitna prečka može se potpuno ukloniti.



## Montaža prednjih i stražnjih kotača

- Umetnite prednje kotače u prednju osovinu dok ne čujete klik. Provjerite jesu li prednji kotači potpuno uglavljeni.
- Za ponovno skidanje prednjih kotača pritisnite gumb (a) s unutarnje strane prednje osovine i izvucite kotače iz osovine.
- Umetnite stražnje kotače u stražnju osovinu dok ne čujete klik. Provjerite jesu li stražnji kotači potpuno učvršćeni.
- Za ponovno skidanje stražnjih kotača pritisnite metalni gumb (b) s donje strane svake stražnje osovine i izvucite kotače iz osovine.



## Postavljanje nosača

- Umetnite nosače u držač s unutarnje strane srednjeg zgloba okvira.
- Nosači osiguravaju da kolica ostanu uspravna kada su sklopljena.



## Funkcija okretanja prednjih kotača

- Prednje kotače možete blokirati ili zakrenuti pomoću poluge na prednjoj osovini.



## Kočnica

- Kočnica se aktivira pritiskom na papučicu kočnice. Indikatori na stražnjim osovinama postaju crveni.
- Podignite papučicu kočnice ponovno prema gore, kočnica se otpušta i možete nastaviti s vožnjom. Indikatori na stražnjim osovinama postaju zeleni.



## Sklapanje kolica

- Preklopite nadstrešnicu, postavite naslon u ravni položaj i poravnajte prednje kotače unatrag (npr. kratkim guranjem kolica naprijed-natrag). Ovo poravnanje kotača osigurava da kolica ostanu uspravna kada su sklopljena.
- Za sklapanje kolica, prvo pomaknite klizač (1) na ručki ulijevo, a zatim držite pritisnut gumb za otpuštanje (2).
- Sada možete gurnuti kolica naprijed prema tlu zamahujućim pokretom i pustiti ih. Kolica se automatski sklapaju i ostaju uspravno. Nastavite gurati kolica dok se transportna brava ne učvrsti na svoje mjesto
- Kolica se mogu prevoziti pomoću zaštitne šipke kada su sklopljena. Molimo vas da ne nosite kolica držeći ih za ručku za guranje, jer bi to moglo uzrokovati otvaranje i zatvaranje kolica ako transportna brava nije uključena.



## Krov

- Krov se može po potrebi podizati i spuštati. Prednji štitnik za sunce također se može sklopiti unutra i van po potrebi.



## Držać za čaše

- Umetnite držač za čaše u držač sa strane okvira.



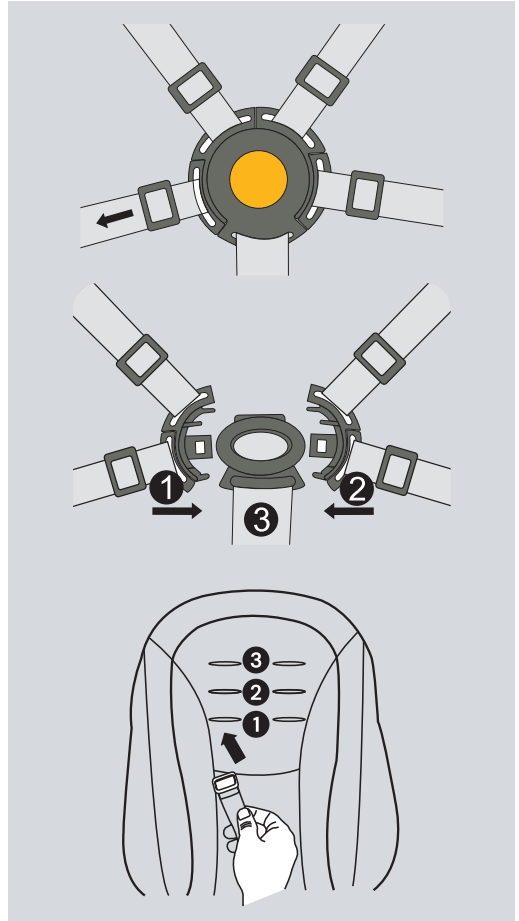
## Oslonac za noge

- Oslonac za noge može se sklopiti gore ili dolje po potrebi.
- Za spuštanje oslonca za noge pritisnite gumb s obje strane donje strane i spustite oslonac za noge.



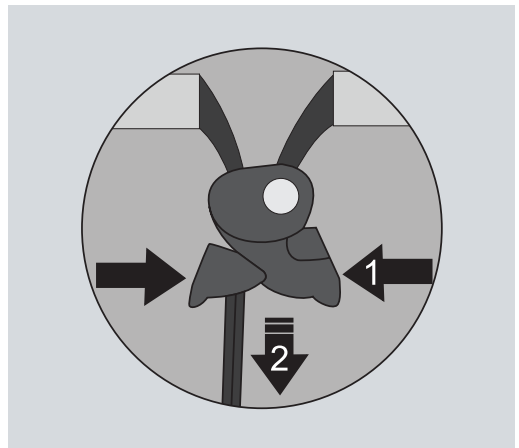
## Sustav pojasa u 5 točaka

- Sustav sigurnosnih pojaseva može se individualno namještati u području ramena i zdjelice s pomoću pojedinačnih kočii na pojasu. Postoje i tri postavke visine.
- Za podešavanje visine naramenica, postavite stezaljku pojasa vodoravno na stražnju stranu naslona (kroz tkaninu ako je potrebno) i provucite je prema naprijed. Ponovno umetnite stezaljku remena u željeni otvor i provjerite je li čvrsto na mjestu.
- **VAŽNO: Bebe i mala djeca mlađa od šest mjeseci: Molimo koristite najnižu postavku visine.**
- Da biste otvorili pojas, pritisnite gumb u sredini kopče sigurnosnog pojasa.
- Da biste zatvorili sustav pojasa umetnite kopče ramenog pojasa i trbušnog pojasa sa svake strane zajedno u kopču pojasa dok se čujno ne uglove.



## Naslon za leđa

- Naslon za leđa može se individualno namjestiti od uspravnog sjedećeg u ležeći položaj s pomoću trake za povlačenje.
- Pritisnite srednji gumb dvama prstima (1) i povucite traku pojasa (2) dok ne postavite željeni položaj.



## Putni sustav s adapterom i autosjedralicom

- **Napomena: Adapteri i autosjedalica nisu uključeni u opseg isporuke. Može ih se nabaviti kao pribor.**
- Napomena: Adapteri su prikladni za sve autosjedalice na tržištu. Popis adaptera dostupan je na našoj web stranici.
- Najprije uklonite zaštitnu prečku.
- Umetnite adaptere u utore gdje je prethodno bila montirana prečka za branik i provjerite jesu li potpuno učvršćeni.
- Sada postavite autosjedralicu na adaptere i, radi sigurnosti, provjerite je li ispravno uglavljena na adapterima. Ovisno o modelu autosjedalice, mora se aktivirati poseban mehanizam za uglavljanje. Po potrebi provjerite upute za upotrebu autosjedalice. Kod drugih modela možete čuti „klik“ kada se autosjedalica uglavi na adapterima.
- Za informacije o uklanjanju autosjedalice za bebu iz adaptera, pogledajte i upute za uporabu vaše autosjedalice za bebu.
- Da biste s okvira uklonili adaptere za autosjedralicu, pritisnite gumb na adapteru i povucite ga s okvira. Ponovite postupak na drugoj strani.
- **Opresz: Kolica se ne mogu sklopiti s pričvršćenom autosjedralicom za bebu. Uklonite autosjedralicu za bebu i adapter prije sklapanja.**





Hvala, da ste se odločili za naš izdelek Vegas. Če potrebujete pomoč pri tem izdelku, se obrnite na našo službo za stranke.

## OPOZORILA

- POMEMBNO — POZORNO PREBERITE IN SHRANITE ZA KASNEJŠE BRANJE.
- OPOZORILO: Mednožni pas vedno uporabljajte v kombinaciji z medeničnim pasom. Priporočamo, da hkrati uporabljate tudi ramenski varnostni pas.
- OPOZORILO: Pred uporabo se prepričajte, da so vsi zaporni deli zapeti.
- OPOZORILO: Ne pustite, da se vaš otrok igra s tem izdelkom.
- OPOZORILO: Pred uporabo se prepričajte, da sta otroški voziček in naprava za zadrževanje sedeža pravilno zapeta.
- Izdelek mora namestiti odrasla oseba.
- Otroški voziček uporabljajte samo za otroke pod 22 kg. V nasprotnem primeru se lahko voziček poškoduje.
- V košaro za shranjevanje nikoli ne odložite več kot 3 kg, da preprečite, da bi otroški voziček postal nestabilen.
- Otroka nikoli ne pustite brez nadzora. Otroka imejte vedno v vidnem polju.
- Otroški voziček uporabljajte le z enim otrokom. Nikoli ne odlagajte torb, nakupovalnih vrečk, paketov ali dodatnega pribora na ročaj ali streho.
- Preobremenitev, nepravilno zlaganje ali uporaba delov drugih proizvajalcev lahko ogrozi varnost ali poškoduje otroški voziček.
- Vsaka obremenitev na zadnjem delu naslonjala, potisnem ročaju ali stransko ob vozičku, bo poslabšala stabilnost vozička.
- Nikoli ne uporabljajte otroškega vozička z dodatnim priborom drugih proizvajalcev.
- Pred uporabo tega izdelka preberite vsa navodila v tem priročniku. Prosimo, shranite ta navodila za prihodnjo uporabo. Neupoštevanje teh opozoril in navodil lahko povzroči hude telesne poškodbe ali smrt.
- Varnostne pasove in sistem za zadrževanje je treba uporabljati pravilno.
- Vedno uporabljajte varnostne pasove, da preprečite hude telesne poškodbe zaradi padca ali zdrsa.
- Pri nastavljanju otroškega vozička pazite, da vaš otrok ne pride v stik z gibljivimi deli.
- Otrok lahko zdrsne v odprtine za noge in se zadavi, če ne uporabljate sistema pasov.
- Vozička ne uporabljajte na stopnicah in tekočih stopnicah.
- Izogibajte se vročim predmetom, tekočinam in elektronskim napravam.

- Otroku ne dovolite, da pleza po vozičku ali sedi v njem z glavo povešeno naprej.
- Otroškega vozička ne postavljajte na ulice ali na nagnjena ali drugače nevarna območja.
- Pred uporabo vozička se prepričajte, da so vsi mehanski deli ustrezno zapeti.
- Otroku nikoli ne nameščajte predmetov s trakovi okoli vratu, da preprečite zadavljenje. Odstranite trakove s teh predmetov ali jih pritrdite na drug način.
- Ne odlagajte ničesar na ročaj, da se voziček ne bi prevrnil.
- Ne dvigujte vozička, ko vaš otrok sedi v njem.
- Košare za shranjevanje ne uporabljajte kot prostor za odlaganje vašega otroka.
- Otroku ne dovolite, da pleza na voziček, saj se lahko prevrne. Otroka vedno dvignite v otroški voziček ali iz njega.
- Otroški voziček vedno previdno odprite ali zložite, da se ne more nič ukleščiti.
- Prepričajte se, da je voziček popolnoma zložen ali odprt, preden pustite otroka v njegovo bližino.
- Za varnost vašega otroka pred uporabo otroškega vozička preverite, ali so vsi deli sestavljeni in pritrjeni.
- Držite svojega otroka stran od zložljive strehe, da se ne zaplete vanjo.
- Ko parkirate otroški voziček, vedno aktivirajte zavore.
- Otroškega vozička ne uporabljajte, če je poškodovan.
- Otroški voziček se lahko uporablja samo pri hitrosti hoje.

- Da bi se izognili nevarnosti zadušitve, pred uporabo tega izdelka odstranite plastične vrečke in embalažo. Plastične vrečke in embalažo je treba na splošno hraniti izven dosega dojenčkov in otrok.
- Ta izdelek ni primeren za tek ali rolanje.
- Ko otroka položite ali zamete ven iz vozička, uporabite parkirno zavoro.
- Pri otroških avtosedežih, ki se uporabljajo v povezavi s šasijo, ta voziček ne nadomešča zibelke ali posteljice. Če mora vaš otrok spati, ga položite v ustrezen nasatvek za otroški voziček, zibko ali posteljo.
- Otroški voziček je treba redno preverjati glede poškodb in znakov obrabe.
- Ne dovolite, da se drugi otroci brez nadzora igrajo v bližini vozička.
- Vse risbe in slike v teh navodilih za uporabo se lahko razlikujejo od dostavljenega vozička in so samo za ilustracijo in razlago funkcij.
- Voziček je primeren za otroke od rojstva do maksimalne telesne teže 22 kg oziroma 4 leta; kar pride prej.
- Največja dovoljena obremenitev je 22 kg na sedežu in 3 kg v nakupovalni košari.
- Preizkušeno v skladu z EN 1888-1:2018+A1:2022 in EN 1888-2:2018+A1:2022.

## NAVODILA ZA NEGO

- Čiščenje in vzdrževanje vozička je opravilo, ki ga lahko izvajajo samo odrasli.
- Prevleka ni odstranljiva. Tkanino očistite z vlažno gobo in nevtralnimi čistilom. Upoštevajte podatke na etiketi za nego.
- Ogrodje čistite samo z običajnim milom in toplo vodo. Ne belite in ne uporabljajte detergentov.
- Redno pregledujte ali so na vašem vozičku zrahljani vijaki, obrabljeni deli, obrabljeni materiali ali raztrgani šivi. Po potrebi zamenjajte ali popravite dele. Nadomestne dele (npr. kolesa) je mogoče naročiti pri vašem prodajalcu ali neposredno v spletni trgovini Osann, po potrebi na zahtevo, in jih lahko zamenjate sami.
- Prekomerna izpostavljenost sončni svetlobi ali vročini lahko povzroči, da deli zbledijo ali se deformirajo.
- Če se otroški voziček zmoči, odprite zložljivo streho in pustite, da se popolnoma posuši, preden ga pospravite.
- Če kolesa škripajo, nanesite lahko olje (npr. silikonsko pršilo, olje proti rji ali olje za šivalne stroje). Pomembno je, da olje pride v os in kolesni priključek.
- Če greste z otroškim vozičkom na sprehod po plaži, ga boste morali popolnoma očistiti, da odstranite pesek in sol z mehanike in kolesnih priključkov.

## VZDRŽEVANJE

Redno preverjajte stanje izdelka glede možnih poškodb. V primeru poškodovanja ne uporabljajte in hranite izven dosega otrok.

Nadomestne dele (npr. kolesa) je mogoče naročiti pri vašem prodajalcu ali neposredno v spletni trgovini Osann ([www.osann.de](http://www.osann.de)), po potrebi na zahtevo prek e-pošte.

Če imate kakršne koli težave, se obrnite na službo za stranke Osann na +49(0)7731/970077 ali po e-pošti na [info@osann.de](mailto:info@osann.de).

## GARANCIJA

Informacije o garanciji najdete na našem spletnem mestu [osann.de](http://osann.de).

## PREGLED DELOV



## Razpiranje vozička

- Voziček je dostavljen delno sestavljen v škatli. Le kolesa, varovalni lok, podpore in držalo za pijačo morate namestiti sami.
- V zloženem stanju ima voziček vgrajeno transportno varovalo, ki preprečuje, da bi se voziček med prenašanjem razprl.
- Najprej odprite transportno varovalo.
- Zdaj lahko voziček razprete z zamahom, dokler ta slišno ne zaskoči.
- Postavite ogrodje na tla in se prepričajte, da je voziček popolnoma zaskočil.



## Varovalno streme

- Vstavite varovalno streme v predvideno režo na ogrodju, dokler se ta popolnoma ne zaskoči.
- Za lažje vstavljanje otroka je varovalno streme možno odpreti samo na eni strani in preklopiti v stran. Če želite to narediti, pritisnite gumb na ustrezni strani varovalnega stremena.
- S pritiskom gumbov na obeh straneh lahko varovalno streme v celoti odstranite.



## Namestitev sprednjih in zadnjih koles

- Vstavite sprednja kolesa v sprednjo os, dokler ne zaslišite klika. Preverite, ali so se sprednja kolesa popolnoma zaskočila.
- Za ponovno odstranitev sprednjih koles pritisnite gumb (a) na notranji strani sprednje osi in izvlecite kolesa iz osi.
- Vstavite zadnja kolesa v zadnjo os, dokler ne zaslišite klika. Preverite, ali so se zadnja kolesa popolnoma zaskočila.
- Za ponovno odstranitev zadnjih koles pritisnite kovinski gumb (b) na spodnji strani posamezne zadnje osi in izvlecite kolesa iz osi.



## Montaža opor

- Vstavite opore v držalo na notranji strani srednjega sklepa ogrodja.
- Opore zagotavljajo, da voziček v zloženem stanju ostane pokonci.



## Sprednja kolesa z vrtljivo funkcijo

- Sprednja kolesa lahko z ročico na sprednji osi fiksirate ali pustite, da se prosto vrtijo.



## Zavora

- S pritiskom zavornega pedala navzdol aktivirate zavoro. Prikazovalniki na zadnjih oseh se spremenijo v rdečo.
- Če zavorni pedal ponovno pritisnete navzgor, se zavora sprosti in lahko nadaljujete z vožnjo. Prikazovalniki na zadnjih oseh se spremenijo v zeleno.



## Zlaganje vozička

- Zložite streho nazaj, naslonjalo postavite v raven položaj in usmerite sprednja kolesa nazaj (npr. s kratkim premikom vozička naprej in nazaj). Ta usmeritev koles zagotavlja, da voziček v zloženem stanju ostane pokonci.
- Če želite voziček zložiti, najprej na ročaju potisnite drsnik (1) v levo in nato držite pritisnjen gumb za sprostitev (2).
- Zdaj lahko z enakomernim gibom potisnete voziček naprej proti tlam in ga spustite. Voziček se bo samodejno zložil in ostal pokonci. Pritisnite voziček še naprej skupaj, dokler se transportna varnost popolnoma ne zaskoči.
- Voziček lahko v zloženem stanju prenašate na njegovem zaščitnem ročaju. Prosimo, da vozička ne nosite za potisni ročaj, saj se lahko voziček ponovno odpre, če transportna varnost ni zaskočena.



## Zložljiva streha

- Zložljiva streha se lahko po potrebi odpre in zapre. Sprednji senčnik je mogoče po potrebi tudi zložiti.



## Držalo za pijačo

- Vstavite držalo za pijačo ob strani ogrodja v za to namenjeno držalo.



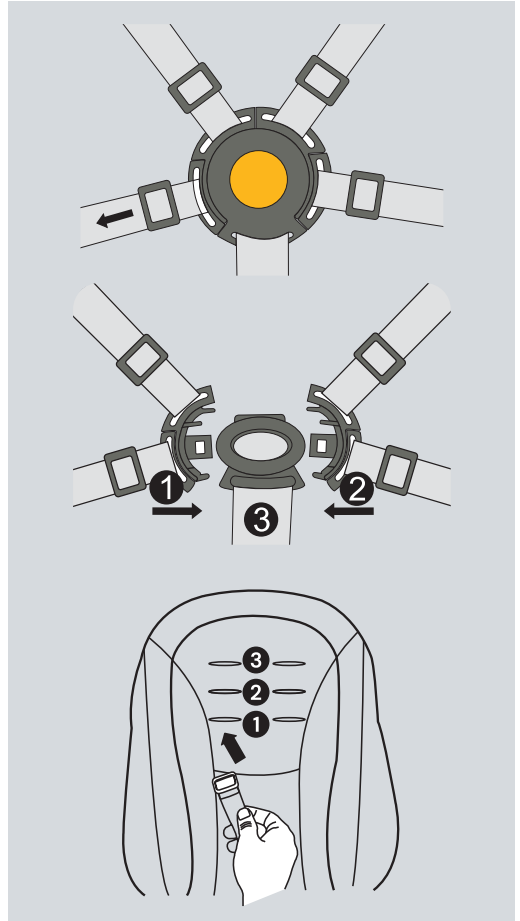
## Opora za noge

- Opora za noge se lahko po potrebi zloži navzgor ali navzdol.
- Za zlaganje opore za noge pritisnite gumbe na obeh straneh spodnjega dela in spustite oporo za noge navzdol.



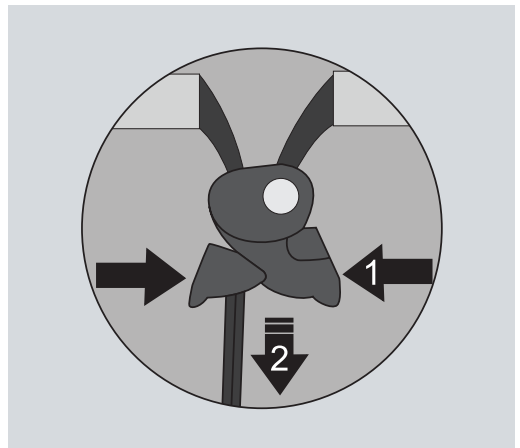
## Sistem 5-točkovnega varnostnega pasu

- Sistem varnostnih pasov je mogoče individualno prilagoditi tako v ramenskem kot medeničnem predelu z uporabo posameznih zaponk na varnostnem pasu. Na voljo so tudi tri nastavitve višine.
- Za prilagoditev višine ramenskih pasov postavite sponko pasu na zadnji strani naslonjala vodoravno (po potrebi skozi tkanino) in jo napeljite naprej. Sponko pasu ponovno vstavite v želeno odprtino in se prepričajte, da ostane trdno na svojem mestu.
- **POMEMBNO: Dojenčki in malčki, mlajši od šestih mesecev: Prosimo, uporabite najnižjo nastavitve višine.**
- Če želite odpreti varnostni pas, pritisnite gumb na sredini sponke varnostnega pasu.
- Če želite zapreti sistem varnostnih pasov, vstavite zaponki ramenskega varnostnega pasu in medeničnega varnostnega pasu na obeh straneh skupaj v sponko varnostnega pasu, dokler slišo ne zaskočita.



## Naslonjalo

- Naslonjalo je možno individualno nastaviti od pokončnega sedečega položaja do ležečega položaja s pomočjo vlečnega traku.
- Z dvema prstoma stisnite sredinski gumb (1) in vlecite trak varnostnega pasu (2), dokler ni nastavljen želen položaj.



## Potovalni sistem z adapterjem in lupinico

- **Opomba:** Adapter in lupinica nista priložena obsegu dobave. Mogoče ju je kupiti kot dodatno opremo.
- **Opomba:** Adapterji so primerni za vse otroške avtosedže, ki so na voljo na trgu. Seznam lahko najdete na naši spletni strani.
- Najprej odstranite varovalno streme.
- Vstavite adapterje v naprave, kjer je bil prej nameščen varnostni lok, in se prepričajte, da so popolnoma zaskočeni.
- Nato namestite vašo lupinico na adapterje in tudi tukaj iz varnostnih razlogov preverite, ali so pravilno zaskočili na adapterje. Odvisno od modela lupinice mora biti aktiviran ločen pritrdilni mehanizem. Po potrebi preverite navodila za uporabo vaše lupinice. Pri drugih modelih lahko slišite klik že, ko se lupinica zaskoči na adapterje.
- Za odstranitev lupinice z adapterjev preberite tudi navodila za uporabo vaše lupinice.
- Če želite adapter za lupinico odstraniti z okvirja, pritisnite gumb na adapterju in ga povlecite z okvirja. Postopek ponovite na drugi strani.
- **Pozor:** Zlaganje vozička z lupinico ni mogoče. Pred zlaganjem odstranite lupinico vključno z adapterjem.





Köszönjük, hogy Vegas termékünk mellett döntött. Ha segítségére van szüksége ehhez a termékhez, kérjük, forduljon ügyfélszolgálatunkhoz.

## FIGYELMEZTETÉSEK

- **FONTOS — HASZNÁLAT ELŐTT FIGYELMESEN OLVASSA EL, ÉS ŐRIZZE MEG KÉSŐBBI HASZNÁLATRA.**
- **FIGYELMEZTETÉS:** Mindig használja az ágyékkevedert a medenceövel együtt. Javasoljuk, hogy emellett a vállövet a használja.
- **FIGYELMEZTETÉS:** Használat előtt győződjön meg arról, hogy a csatrészek le vannak zárva.
- **FIGYELMEZTETÉS:** Ne engedje gyermekét játszani a termékkel.
- **FIGYELMEZTETÉS:** Használat előtt győződjön meg arról, hogy a babakocsi és az ülésbiztonsági rendszer megfelelően rögzítve van.
- A terméket felnőtt személynek kell összeszerelnie.
- Csak 22 kg alatti súlyú gyermekekhez használja a babakocsit. Különben a babakocsi megsérülhet.
- A babakocsi stabilitása érdekében soha ne helyezzen 3 kg-nál nagyobb súlyt a tárolókosárba.
- Soha ne hagyja gyermekét felügyelet nélkül. Mindig tartsa gyermekét látótávolságon belül.
- Csak egy gyermekhez használja a babakocsit. Soha ne helyezzen táskákat, bevásárlószatyrokat, csomagokat vagy tartozékokat a fogantyúra vagy a tetjére.
- A túlterhelés, helytelen összecsukás vagy más gyártótól származó alkatrészek használata csökkentheti a babakocsi biztonságát vagy károsíthatja a babakocsit.
- A háttámla hátuljára, a tolófogantyúra vagy a kocsi oldalára rögzített bármilyen teher korlátozza a kocsi stabilitását.
- Soha ne használja a babakocsit más gyártóktól származó tartozékokkal.
- A termék használata előtt olvassa el az útmutatóban leírt összes utasítást. Őrizze meg az útmutatót későbbi használatra. A figyelmeztetések és utasítások figyelmen kívül hagyása súlyos sérülésekhez vagy halálhoz vezethet.
- A biztonsági öveket és az utasbiztonsági rendszert a helyes módon kell használni.
- Mindig használja az ülés biztonsági öveit a kiesés vagy kicsúszás miatti súlyos sérülések megelőzése érdekében.
- Ügyeljen arra, hogy gyermeke ne érintkezzen a mozgó alkatrészekkel, miközben a babakocsit beállítja.
- A gyermek átcúszhat a lábnyílásokon, és meg is fulladhat, ha nem használja a biztonsági övrendszert.
- Ne használja a babakocsit lépcsőn vagy mozgólépcsőn.
- Tartsa távol a forró tárgyakat, a folyadékokat és az elektromos készülékeket.
- Ne engedje gyermekének, hogy felmásszon a babakocsira vagy fejét előre lógatva üljön benne.
- Ne hagyja a babakocsit az utcán, lejtős vagy egyéb veszélyes helyeken.
- A babakocsi használata előtt győződjön meg arról, hogy minden mechanikus alkatrész rögzítve van.
- A fulladásveszély elkerülése érdekében ne tegyen szalaggal ellátott tárgyakat gyermeke nyakába. Távolítsa el a szalagokat ezekről a tárgyokról, vagy rögzítse azokat más módon.
- Semmit ne helyezzen a fogantyúra, nehogy felboruljon a babakocsi.
- Ne emelje meg a babakocsit, miközben gyermeke benne ül.
- Ne használja a tárolókosarat gyermeke elhelyezésére.
- Ne engedje gyermekének, hogy felmásszon a babakocsira, mert az felborulhat. Mindig emelje meg gyermekét, miközben beülteti a babakocsiba vagy kiveszi onnan.
- Mindig óvatosan hajtsa szét vagy hajtsa össze a babakocsit, nehogy valami becsípődjön.
- Mielőtt gyermekét a babakocsi közelébe engedje, ügyeljen arra, hogy az teljesen összehajtott vagy széthajtott állapotban legyen.
- A babakocsi használata előtt gyermeke biztonsága érdekében ellenőrizze, hogy minden alkatrész össze van-e szerelve és rögzítve van-e.
- Tartsa távol gyermekét a tetőtől, nehogy beleakadjon.
- Mindig kapcsolja be a fékeket, amikor leállítja a babakocsit.
- Ne használja a babakocsit, ha az sérült.
- A babakocsit csak gyalogos tempóban szabad használni.

- A fulladásveszély elkerülése érdekében a termék használata előtt távolítsa el a műanyag zacskókat és a csomagolóanyagokat. A műanyag zacskókat és a csomagolóanyagokat általában is mindig tartsa távol a csecsemőktől és a gyermekektől.
- Ez a termék nem alkalmas kocogásra vagy görkorcsolyázásra.
- Amikor behelyezi vagy kiveszi a gyermeket, használja a rögzítőféket.
- Ha az autósülést vázzal együtt használják, ez a babakocsi nem helyettesíti a bölcsőt vagy az ágyat. Ha gyermeknek alvásra van szüksége, helyezze megfelelő műzeskosárba, arra alkalmas bölcsőbe vagy ágyba.
- Rendszeresen ellenőrizze a babakocsi állapotát, nincsenek-e rajta sérülések vagy kopás nyomai.
- Ne engedje, hogy más gyerekek felügyelet nélkül játszanak a babakocsi közelében.
- A jelen használati útmutatóban lévő valamennyi rajz és ábra eltérhet a leszállított buggytól, és ezek kizárólag a funkciók illusztrálására és magyarázatára szolgálnak.
- A babakocsi születéstől maximum 22 kg testsúlyig vagy 4 éves korig alkalmas, attól függően, hogy melyik következik be előbb.
- A maximálisan megengedett terhelés tehát 22 kg az ülésen és 3 kg a bevásárlókosárban.
- Az EN 1888-1:2018+A1:2022 és EN 1888-2:2018+A1:2022 szabványok szerint tesztelve.

olajat (pl. szilikonspray-t, rozsdagátló olajat vagy varrógépolajat). Ennek során fontos, hogy az olaj a tengelybe és a kerékcsatlakozóba kerüljön.

- Ha strandon sétál a babakocsival, azután tisztítsa meg teljes körűen, hogy eltávolítsa a mechanikából és a kerékcsatlakozásokból a homokot és a sót.

## KARBANTARTÁS

Rendszeresen ellenőrizze a termék állapotát az esetleges sérülésekre vonatkozóan. Ha a babakocsi megsérült, ne használja, és tartsa a gyermekek által nem elérhető helyen.

A cserélhető alkatrészek (pl. kerekek) a kereskedőnél vagy közvetlenül a Osann webáruházban ([www.osann.de](http://www.osann.de)), szükség esetén kérésre e-mailben utánrendelhetők.

Problémák esetén kérjük, forduljon az Osann ügyfélszolgálatához a +49 (0) 7731 / 970077 telefonszámon vagy e-mailben az [info@osann.de](mailto:info@osann.de) címen.

## GARANCIA

A garanciával kapcsolatos információkat [osann.de](http://osann.de) című weboldalunkon találja.

## TISZTÍTÁSI ÚTMUTATÓ

- A babakocsi tisztítása és karbantartása olyan feladat, amelyet csak felnőtt személyek végezhetnek.
- A huzat nem levehető. A szövettel bevont alkatrészeket nedves szivaccsal és semleges tisztítószerrel tisztítsa meg. Kérjük, tartsa be a címkén lévő kezelési utasításokat.
- A vázat csak a szokásos, kereskedelembe kapható szappannal és meleg vízzel tisztítsa meg. Ne klórozza és ne használjon hozzá tisztítószert.
- Rendszeresen ellenőrizze a babakocsit, nincsenek-e meglazult csavarok, elhasználdott alkatrészek, elkopott anyagok vagy felszakadt varratok. Szükség esetén cserélje ki vagy javítsa meg az alkatrészeket. Az alkatrészek (pl. kerekek) a kereskedőnél vagy közvetlenül a Osann webáruházban, szükség esetén kérésre e-mailben utánrendelhetők, és önállóan kicserélhetők.
- A túlzott napsugárzás vagy hőhatás az alkatrészek elhalványulását vagy deformálódását okozhatja.
- Ha a babakocsi nedves lett, nyissa fel a tetőt, és hagyja teljesen megszáradni, mielőtt elpakolja.
- Ha a kerekek nyikorognak, vigyen fel rájuk egy kevés

## Alkatrészek áttekintése



## A babakocsi felhajtása

- A babakocsi részben összeszerelve, a dobozban kerül kiszállításra. Csak a kerekek, a lökhárító rúd, a támaszok és a pohártartó vannak felszerelve az Ön oldaláról.
- Összecsukva a babakocsi egy szállítózárral rendelkezik, amely megakadályozza, hogy szállítás közben kinyíljon.
- Először nyissa ki a szállítózárát.
- Most egy lengető mozdulattal kihajthatja a babakocsit, amíg az hallhatóan a be nem pattan.
- Helyezd a vázat a földre, és győződj meg róla, hogy a babakocsi teljesen be van akadva.



## Védőrúd

- Helyezze be a védőrudat a megfelelő helyre a vázon, amíg teljesen be nem kattannak.
- A gyermek behelyezésének megkönnyítése érdekében a védőrács az egyik oldalon kinyitható és oldalra hajtható. Ehhez nyomd meg a védőrács megfelelő oldalán található gombot.
- A gombok mindkét oldalon történő megnyomásával a védőrudat teljesen eltávolíthatja.



## Elülső és hátsó kerekek szerelése

- Csúsztassa az elülső kerekeket az elülső tengelybe, amíg kattantást nem hall. Ellenőrizze, hogy az elülső kerekek teljesen a helyükre kattantak-e.
- Az első kerekek újbóli eltávolításához nyomja meg az első tengely belső oldalán található gombot (a), és húzza ki a kerekeket a tengelyből.
- Csúsztassa a hátsó kerekeket a hátsó tengelybe, amíg kattantást nem hall. Ellenőrizze, hogy a hátsó kerekek teljesen be vannak-e akadva.
- A hátsó kerekek újbóli eltávolításához nyomja meg a fém gombot (b) mindkét hátsó tengely alján, és húzza ki a kerekeket a tengelyből.



## A tartóelemek felszerelése

- Helyezze be a tartóelemeket a váz középső ízületének belső oldalán található tartóba.
- A tartóelemek biztosítják, hogy a babakocsi összecusokott állapotban függőlegesen maradjon.



## Az első kerekek forgófunkciója

- Az első kerekeket rögzítheti vagy elforgathatja az első tengelyen található kar segítségével.



## Fék

- A fékpedál lenyomásával aktiválhatja a féket. A hátsó tengelyeken található jelzőfények pirosra váltanak.
- Ha a fékpedált újra felfelé nyomja, ezzel kioldja a féket, és haladhat tovább. A hátsó tengelyeken található jelzőfények zöldre váltanak.



## A babakocsi összecukása

- Hajtsa vissza a tetőt, helyezze a háttámlát vízszintes helyzetbe, és igazítsa be az első kerekeket hátrafelé (pl. a babakocsi rövid ide-oda tolásával). Ez a kerékbeállítás biztosítja, hogy a babakocsi összecukott állapotban függőlegesen maradjon.
- A babakocsi összecukásához először csúsztassa balra a fogantyún található csúszkát (1), majd tartsa lenyomva a kioldógombot (2).
- Most egy lengő mozdulattal előre tolhatja a babakocsit a föld felé, majd elengedheti. A babakocsi automatikusan összecukódik és függőlegesen marad. Addig nyomd össze a babakocsit, amíg a szállítási zár a helyére nem kattant.
- Összecukott állapotban a védőrúdjánál fogva szállítható. Kérjük, ne a tolófogantyúnál fogva hordozd a babakocsit, mert ez a babakocsi kinyitását és bezáródását okozhatja, ha a szállítási zár nincs bekapcsolva.



## Tető

- A tető szükség szerint felnyitható és lecsukható. Az első napellenző is szükség szerint be- és kihajtható.



## Pohártartó

- Helyezd a pohártartót a váz oldalán található tartóba.



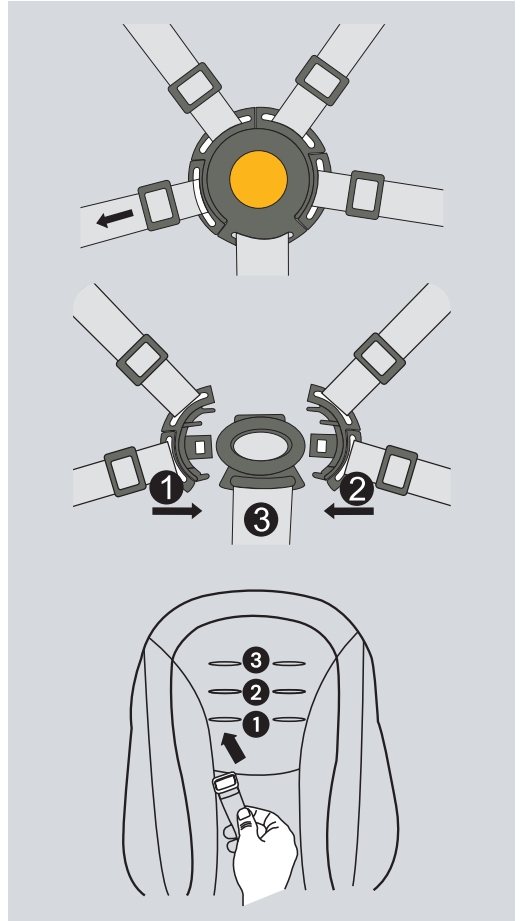
## Lábtámasz

- A lábtartó szükség szerint fel- és lehajtható.
- A lábtartó lehajtásához nyomd meg az alsó részen található gombokat, és enged le a lábtartót.



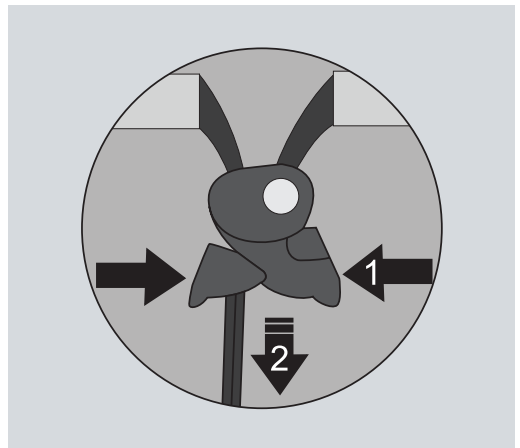
## 5 pontos biztonsági övrendszer

- Az övrendszer mind a váll, mind a medence területén egyénileg beállítható az öv egyes csatjaival. Három magasságbeállítás is van.
- A vállpántok magasságának beállításához helyezd a hevederrögzítőt vízszintesen a háttámla hátuljára (szükség esetén az anyagon keresztül), és fűzd át előre. Helyezze vissza a rögzítőpántot a kívánt nyílásba, és győződjön meg arról, hogy szilárdan a helyén marad.
- **FONTOS: Hat hónaposnál fiatalabb csecsemők és kisgyermekek: Kérjük, a legalacsonyabb magasságbeállítást használja.**
- Az öv kioldásához nyomja meg az övcsat közepén lévő gombot.
- Az övrendszer zárásához kapcsolja össze a vállöv és a medenceöv csatjait mindkét oldalon, amíg ezek hallhatóan a helyükre nem pattannak.



## Háttámla

- A háttámla a húzószinór segítségével egyénileg beállítható a függőleges ülő helyzetből fekvő helyzetbe.
- Nyomja össze két ujjal a középső gombot (1), és húzza meg övzsinórt (2), amíg a kívánt pozíciót be nem állítja.



## Travel System adapterrel és babaüléssel

- **Megjegyzés:** Az adapterek és a babaülés nem képezi a leszállított csomag részét. Ezeket tartozékként lehet megvásárolni.
- **Megjegyzés:** Az adapterek a kereskedelemben kapható összes babaüléshez alkalmasak. Az adapterek listája elérhető a weboldalunkon.
- Először távolítsa el a védőrudat.
- Helyezze be az adaptereket azokba a nyílásokba, ahová korábban a lökhárító rúd volt felszerelve, és győződjön meg arról, hogy teljesen rögzültek.
- Most szerelje fel a babaülést az adapterekre, és a biztonság kedvéért ellenőrizze, hogy megfelelően a helyére pattant-e az adaptereken. Babaülés-moddeltől függően külön zárszerkezetet kell aktiválni. Szükség esetén ennek nézzen utána a babaülés használati útmutatójában. Más modelleknél már az adapteren ülő babaülés helyére pattanásakor egy kattánás hallható.
- A babakocsi adapterekből történő eltávolításával kapcsolatos információkért kérjük, olvassa el a babakocsi használati útmutatóját is.
- A babaülés adapterének a vázról történő eltávolításához nyomja meg az adapteren lévő gombot, majd húzza le a vázról. Ismételje meg a műveletet a másik oldalon.
- **Figyelem:** A babakocsi nem hajtható össze a rögzített autósüléssel. Összecsukás előtt vegye ki a babakocsit és az adaptert.





Kiitos, että valitsit Vegasimme. Jos tarvitset apua tämän tuotteen kanssa, ota yhteyttä asiakaspalveluumme.

## VAROITUKSET

- **TÄRKEÄÄ — LUE HUOLELLISESTI JA SÄILYTÄ MYÖHEMPÄÄ KÄYTTÖÄ VARTEN.**
- **VAROITUS:** Käytä aina haarahihnaa yhdessä vyön kanssa. Suosittelemme myös olkahihnan käyttöä.
- **VAROITUS:** Varmista ennen käyttöä, että kaikki lukitusosat ovat lukittuina.
- **VAROITUS:** Älä anna lapsesi leikkiä tällä tuotteella.
- **VAROITUS:** Varmista ennen käyttöä, että rattaat ja istuinvyöt on lukittu kunnolla.
- Tuotteen kokoaminen on aikuisen tehtävä.
- Käytä rattaita vain alle 22 kg painaville lapsille. Muuten rattaat voivat vaurioitua.
- Älä koskaan laita säilytyskoriin yli 3 kg painoa, jotta rattaat eivät tule epävakaaiksi.
- Älä koskaan jätä lastasi ilman valvontaa. Pidä lapsesi aina näköetäisyydellä.
- Käytä rattaita vain yhden lapsen kanssa. Älä koskaan aseta laukkuja, ostoskasseja, paketteja tai lisävarusteita kahvalle tai katolle.
- Ylikuormitus, väärä taitto tai muiden valmistajien osien käyttö voi vaarantaa rattaiden turvallisuuden tai vahingoittaa niitä.
- Selkänojan taakse, työntökahvaan tai kärryn sivuille kiinnitetyt kuormat heikentävät kärryn vakautta.
- Älä koskaan käytä rattaita muiden valmistajien lisävarusteiden kanssa.
- Lue kaikki tämän käyttöohjeen tiedot ennen tuotteen käyttöä. Säilytä käyttöohje myöhempää tarvetta varten. Näiden varoitusten ja ohjeiden noudattamatta jättäminen voi johtaa vakaviin vammoihin tai kuolemaan.
- Turvalajaita ja kiinnitysjärjestelmää on käytettävä oikein.
- Käytä aina istuinhihnoja estääksesi vakavia vammoja putoamisesta tai liukumisesta pois rattaista.
- Varmista, ettei lapsesi joudu kosketuksiin liikkuvien osien kanssa rattaita säädettäessä.
- Lapsi voi liukua jalka-aukkoihin ja kuristaa itsensä, jos valjaita ei käytetä.
- Älä käytä rattaita portaissa tai liukuportaissa.
- Pidä poissa kuumista esineistä, nesteistä ja elektronisista laitteista.
- Älä anna lapsen kiivetä rattaisiin tai istua niissä pää eteenpäin roikkuen.
- Älä jätä rattaita teille, rinteille tai muille vaarallisille alueille.
- Varmista, että kaikki mekaaniset osat on lukittu ennen rattaiden käyttöä.
- Kuristumisen estämiseksi älä aseta lapsen kaulaan

mitään esineitä, joissa on hihna. Irrota hihnat näistä esineistä tai kiinnitä ne muulla tavalla.

- Älä aseta mitään työntöaisaan estääksesi rattaita kaatumasta.
- Älä nosta rattaita lapsen istuessa niissä.
- Älä käytä säilytyskoria lapsen tavaroiden säilytyspaikkana.
- Älä anna lapsen kiivetä rattaisiin, sillä ne voivat kaatua. Nosta lapsi aina rattaisiin tai pois niistä.
- Avaa tai taita rattaat aina varovasti, jotta mikään ei jää niihin puristuksiin.
- Varmista, että rattaat ovat kokonaan taitettuina tai avattuina, ennen kuin päästät lapsen niiden lähelle.
- Lapsesi turvallisuuden vuoksi tarkista, että kaikki osat on koottu ja kiinnitetty ennen rattaiden käyttöä.
- Pidä lapsi poissa kuomun läheltä, jotta hän ei jää siihen kiinni.
- Kytke aina jarrut päälle pysäköidessäsi rattaita.
- Älä käytä rattaita, jos ne ovat vaurioituneet.
- Lastenrattaita saa käyttää vain kävelynopeudella.

- Tukehtumisvaaran välttämiseksi poista muovipussit ja pakkausmateriaalit ennen tuotteen käyttöä. Muovipussit ja pakkausmateriaalit tulee yleensä pitää poissa vauvojen ja lasten ulottuvilta.
- Tämä tuote ei sovellu lenkkeilyyn tai luisteluun.
- Käytä seisontajarrua laittaessasi lasta vaunuun tai ottaessasi hänet pois.
- Kun näitä rattaita käytetään turvaistuimen ja rungon kanssa, ne eivät korvaa kehtoa tai pinnasänkyä. Jos lapsesi tarvitsee unta, käytä vain rattaisiin tarkoitettua lisäosaa tai siirrä hänet kehtoon.
- Rattaat tulee tarkistaa säännöllisesti vaurioiden ja kulumisen varalta.
- Älä jätä muita lapsia valvomatta rattaiden lähelle.
- Kaikki tämän käyttöohjeen piirustukset ja kuvat voivat poiketa toimitetuista rattaista ja ovat vain havainnollistavia.
- Rattaat sopivat lapsille syntymästä enintään 22 kg:n painoon tai 4 vuoden ikään asti, kumpi täyttyy ensin.
- Suurin sallittu kuorma on siis 22 kg istuimelle ja 3 kg ostoskorille.
- Testattu standardien EN 1888-1:2018+A1:2022 ja EN 1888-2:2018+A1:2022 mukaisesti.

## HOITO-OHJEET

- Ratasten puhdistus ja huolto on tehtävä, jonka vain aikuiset saavat suorittaa.
- Päällinen ei ole irrotettava. Puhdista kangasosat kostealla sienellä ja neutraalilla puhdistusaineella. Katso lisätietoja hoito-ohjeesta.
- Puhdista runko ainoastaan miedolla saippualla ja lämpimällä vedellä. Älä valkaise tai käsittele pesuaineilla.
- Tarkista rattaistasi säännöllisesti löysiä ruuveja, kulumineita osia, rispaantuneita materiaaleja tai repeytyneitä saumoja. Vaihda tai korjaa osat tarvittaessa. Varaosia (esim. vanteita) voi tilata uudelleen jälleenmyyjältä tai suoraan Osannin verkkokaupasta, mahdollisesti pyynnöstä, ja ne voidaan vaihtaa erikseen.
- Liiallinen altistuminen auringonvalolle tai lämmölle voi aiheuttaa osien haalistumista tai vääntymistä.
- Jos rattaat kastuvat, avaa kuomu ja anna sen kuivua kokonaan ennen säilytystä.
- Nariseviin pyöriin voi levittää kevyttä öljyä (esim. silikonisuihketta, ruosteenestoöljyä tai ompelukoneöljyä). On tärkeää, että öljy pääsee akseliin ja pyörän liitokseen.
- Jos viet rattaat kävelylle rannalle, sinun on puhdistettava ne huolellisesti hiekan ja suolan poistamiseksi mekanismista ja pyörien liitoksista.

## HUOLTO

Tarkista tuote säännöllisesti mahdollisten vaurioiden varalta. Älä käytä, jos tuote on vaurioitunut, ja pidä poissa lasten ulottuvilta.

Varaosia (esim. vanteita) voi tilata uudelleen jälleenmyyjältäsi tai suoraan Osannin verkkokaupasta ([www.osann.de](http://www.osann.de)), mahdollisesti sähköpostitse lähettävän pyynnön perusteella.

Jos sinulla on ongelmia, ota yhteyttä Osannin asiakaspalveluun numeroon +49 (0) 7731 / 970077 tai sähköpostitse osoitteeseen [info@osann.de](mailto:info@osann.de).

## TAKUU

Tietoja takuusta löytyy verkkosivuiltamme [osann.de](http://osann.de).

## Osien yleiskatsaus



## Rattaiden avaaminen

- Rattaat toimitetaan osittain koottuna laatikossa. Vain pyörät, suojavaari, tuet ja mukiteline asennetaan sinun puoleltasi.
- Kokoonlaitetuissa rattaissa on kuljetuslukko, joka estää rattaiden avautumisen kuljetuksen aikana.
- Avaa ensin kuljetuslukko.
- Nyt voit avata rattaat pyyhkäisellä liikkeellä, kunnes ne napsahtavat kuuluvasti paikalleen.
- Aseta runko lattialle ja varmista, että rattaat ovat täysin lukittu paikoilleen.



## Suojapalkki

- Työnnä turvatanko rungossa olevaan sille tarkoitettuun uraan, kunnes se lukittuu kokonaan paikalleen.
- Turvatanko voidaan avata vain toiselta puolelta ja taittaa sivulle, jotta lapsi on helpompi laittaa sisään. Voit tehdä tämän painamalla kaatumispalkin vastaavalla puolella olevaa painiketta.
- Suojatangon voi irrottaa kokonaan painamalla molemmilla puolilla olevia painikkeita.



## Etu- ja takapyörän kokoonpano

- Työnnä etupyörät etuakseliin, kunnes kuulet napsahduksen. Tarkista, että etupyörät ovat täysin kiinni.
- Irrota etupyörät painamalla etuakselin sisällä olevaa painiketta (a) ja vetämällä pyörät ulos akselistä.
- Työnnä takapyörät taka-akseliin, kunnes kuulet napsahduksen. Tarkista, että takapyörät ovat täysin kiinni.
- Irrota takapyörät painamalla kunkin taka-akselin alapuolella olevaa metallista painiketta (b) ja vetämällä pyörät irti akselistä.



## Asennustuet

- Aseta tuet rungon keskinivelen sisäpuolella olevaan pitimeen.
- Tuet varmistavat, että rattaat pysyvät pystyssä koontaitettuina.



## Kääntyvät etupyörät

- Voit lukita tai kääntää etupyöriä etuakselin vivulla.



## jarru

- Jarrupolkimen painaminen pohjaan aktivoi jarrun. Taka-akselien vilkut muuttuvat punaisiksi.
- Paina jarrupoljinta takaisin ylös vapauttaaksesi jarrun ja voit jatkaa ajamista. Taka-akselien vilkut muuttuvat vihreiksi.



## Rattaiden taittaminen

- Taita kuomu taakse, laske selkänoja vaakasuoraan asentoon ja kohdista etupyörät taaksepäin (esim. työntämällä rattaita lyhyesti eteen- ja taaksepäin). Tämä pyöranosuuntaus varmistaa, että rattaat pysyvät pystyasennossa taitettuina.
- Taittaaksesi rattaat kokoon, liu'uta ensin kahvan liukusäädintä (1) vasemmalle ja pidä sitten vapautuspainiketta (2) painettuna.
- Nyt voit työntää rattaita eteenpäin kohti maata heiluttamalla ja vapauttaa ne. Ratas taittuu automaattisesti kokoon ja pysyy pystyasennossa. Jatka rattaiden puristamista kokoon, kunnes kuljetuslukko on täysin lukittunut.
- Rattaat voidaan kuljettaa kokoontaitettuna suojatangostaan. Älä kannaa rattaita työntökahvasta, sillä se voi aiheuttaa rattaiden avautumisen uudelleen, jos kuljetuslukkoa ei ole kytketty.



## Avattava katto

- Avattavan katon voi avata ja sulkea tarpeen mukaan. Myös etuaurinkoverho voidaan taittaa sisään ja ulos tarpeen mukaan.



## kupinpidike

- Aseta mukiteline rungon sivussa olevaan pidikkeeseen.



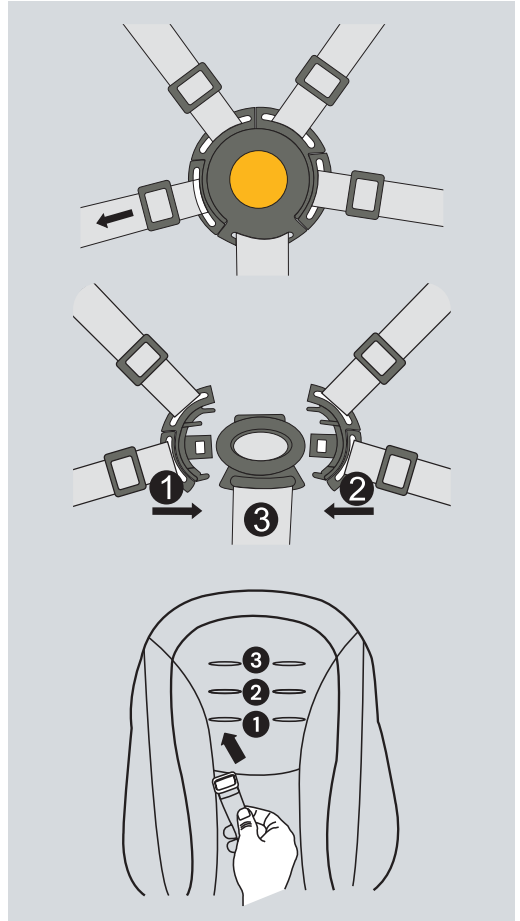
## Jalkatuki

- Jalkatukea voidaan tarvittaessa taittaa ylös tai alas.
- Jalkatuen laskemiseksi paina pohjan molemmilla puolilla olevia painikkeita ja laske jalkatukea.



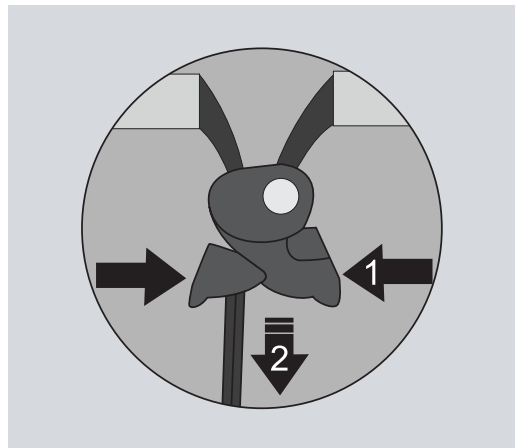
## 5-pistevaljaat

- Hihnajärjestelmä on yksilöllisesti säädettävissä sekä olka- että lantioalueella hihnan yksittäisten solkien avulla. Lisäksi korkeussäätöjä on kolme.
- Olkahihnojen korkeuden säätämiseksi aseta hihnanpidike selkänöjan taakse (tarvittaessa kankaan läpi) ja pujota se eteenpäin. Aseta vyön pidike takaisin haluttuun aukkoon ja varmista, että se pysyy tukevasti paikallaan.
- **TÄRKEÄÄ: Alle kuuden kuukauden ikäiset vauvat ja taaperot: Käytä alhaisinta korkeusasetusta.**
- Avaa valjaat painamalla soljen keskellä olevaa painiketta.
- Sulje valjaat asettamalla olka- ja lantiovyön soljet yhdessä solkeen molemmilla puolilla, kunnes ne napsahtavat kuuluvasti paikoilleen.



## Selkänöja

- Selkänöjaa voidaan säätää erikseen pystyasennosta makuuasentoon vetohihnalla.
- Paina keskimmäistä painiketta yhdessä kahdella sormella (1) ja vedä hihnaa (2), kunnes haluttu asento on saavutettu.



## Matkajärjestelmä adapterilla ja turvakaukalolla

- **Huomautus: Sovittimet ja turvakaukalo eivät sisälly toimitukseen. Ne voi ostaa erikseen lisävarusteina.**
- **Huomautus: Sovittimet ovat yhteensopivia kaikkien markkinoilla olevien turvakaukalon kanssa. Luettelo löytyy verkkosivuiltamme.**
- Irrota ensin turvakaari.
- Aseta sovitin uriin, joihin turvakaari oli aiemmin asennettu, ja varmista, että ne ovat kokonaan kiinni.
- Kiinnitä nyt turvakaukalo sovitteihin ja tarkista, että se on lukittunut oikein paikalleen. Turvakaukalon mallista riippuen saatat tarvita erillisen lukitusmekanismin aktivoimisen. Katso tarvittaessa turvakaukalon käyttöohjetta. Joissakin malleissa kuulet napsahduksen, kun turvakaukalo lukittuu sovitteihin.
- Irrota turvakaukalo sovitteista myös turvakaukalon käyttöohjeen mukaisesti.
- Irrota turvakaukalon sovitin rungosta painamalla sovitin painiketta ja vetämällä se irti. Toista tämä toisella puolella.
- **Tärkeää: Ratasten kokoontaittamista ei voida tehdä turvakaukalon ollessa kiinnitettynä. Irrota turvakaukalo ja sovitin ennen kokoontaittamista.**





Tack för att du valde vårt Vegas. Om du behöver hjälp med den här produkten, vänligen kontakta vår kundtjänst.

## VARNINGAR

- **VIKTIGT — LÄS NOGA OCH SPARA FÖR FRAMTIDA REFERENS.**
- **VARNING:** Använd alltid grenremmen i kombination med midjebältet. Vi rekommenderar att även använda axelremmen.
- **VARNING:** Se till att alla låsbara delar är i låsta före användning.
- **VARNING:** Låt inte ditt barn leka med den här produkten.
- **VARNING:** Se till att barnvagnen och sittdelen är ordentligt låsta före användning.
- Produkten måste monteras av en vuxen.
- Använd endast barnvagnen för barn under 22 kg. Annars kan barnvagnen skadas.
- Lägg aldrig mer än 3 kg i förvaringskorgen för att förhindra att barnvagnen blir instabil.
- Lämna aldrig ditt barn utan uppsikt. Håll alltid ditt barn inom synhåll.
- Använd barnvagnen med endast ett barn. Placera aldrig väskor, shoppingkassar, paket eller tillbehör på handtaget eller taket.
- Överbelastning, felaktig ihopfällning eller användning av delar från andra tillverkare kan äventyra barnvagnens säkerhet eller skada den.
- Laster som fästs på ryggstödets baksida, körhandtaget eller på sidan av vagnen försämrar vagnens stabilitet.
- Använd aldrig barnvagnen med tillbehör från andra tillverkare.
- Läs all information i den här manualen innan du använder produkten. Spara manualen för framtida bruk. Underlåtenhet att följa dessa varningar och instruktioner kan leda till allvarliga skador eller dödsfall.
- Säkerhetsselen och säkerhetssystemet måste användas korrekt.
- Använd alltid sittselarna för att förhindra att barnet faller eller glider ur.
- Se till att ditt barn inte kommer i kontakt med några rörliga delar när du justerar barnvagnen.
- Barnet kan halka in i benöppningarna och strypa sig självt om selesystemet inte används.
- Använd inte barnvagnen i trappor eller rulltrappor.
- Håll borta från heta föremål, vätskor och elektriska apparater.
- Låt inte ditt barn klättra på barnvagnen eller sitta i den med huvudet hängande framåt.
- Lämna inte barnvagnen på vägar, sluttningar eller andra farliga områden.
- Se till att alla mekaniska delar är låsta innan du använder barnvagnen.
- För att förhindra strypning, placera inga föremål med rem runt barnets hals. Ta bort remmarna från dessa föremål eller säkra dem på annat sätt.
- Placera ingenting på styret för att förhindra att barnvagnen välter.
- Lyft inte barnvagnen medan ditt barn sitter i den.
- Använd inte förvaringskorgen som en plats där ditt barn kan lägga saker.
- Låt inte ditt barn klättra upp på barnvagnen, då den kan välta. Lyft alltid ditt barn i eller ur barnvagnen.
- Fäll alltid ut eller fäll ihop barnvagnen försiktigt för att undvika att något fastnar i den.
- Se till att barnvagnen är helt hopfäld eller utfäld innan du låter ditt barn komma i närheten av den.
- För ditt barns säkerhet, kontrollera att alla delar är monterade och säkrade innan du använder barnvagnen.
- Håll ditt barn borta från taket för att förhindra att hen fastnar i det.
- Bromsen ska alltid vara aktiverad när du parkerar barnvagnen.
- Använd inte barnvagnen om den är skadad.
- Barnvagnen får endast användas i gånghastighet.

- För att undvika kvävningsrisk, ta bort plastpåsar och förpackningsmaterial innan du använder produkten. Plastpåsar och förpackningsmaterial bör generellt förvaras utom räckhåll för spädbarn och barn.
- Denna produkt är inte lämplig för jogging eller skridskoåkning.
- Använd parkeringsbromsen när du sätter i eller tar ut barnet.
- När den används med bilbarnstol och chassi ersätter inte denna barnvagn en liggdel eller spjålsäng. Om ditt barn behöver sova bör det placeras i en lämplig liggdel, liggdel eller spjålsäng.
- Barnvagnen bör regelbundet kontrolleras för skador och slitage.
- Lämna inte andra barn utan uppsikt i närheten av barnvagnen.
- Alla ritningar och bilder i denna instruktionsmanual kan skilja sig från den medföljande barnvagnen och är endast i illustrationssyfte.
- Barnvagnen är lämplig för barn från födseln upp till en maximal vikt på 22 kg eller 4 år, beroende på vilket som inträffar först.
- Den maximala tillåtna belastningen är därför 22 kg på sitsen och 3 kg i varukorgen.
- Testad enligt EN 1888-1:2018+A1:2022 och EN 1888-2:2018+A1:2022.

## SKÖTSELINSTRUKTIONER

- Rengöring och underhåll av barnvagnen är en uppgift som endast bör utföras av vuxna.
- Överdraget är inte avtagbart. Rengör tygdelarna med en fuktig svamp och ett neutralt rengöringsmedel. Se skötselråden för ytterligare instruktioner.
- Rengör ramen endast med mild tvål och varmt vatten. Blek inte eller behandla med rengöringsmedel.
- Kontrollera regelbundet din barnvagn för lösa skruvar, slitna delar, fransade material eller trasiga sömmar. Byt ut eller reparera delarna vid behov. Reservdelar (t.ex. hjul) kan beställas via din återförsäljare eller direkt från Osanns webbutik, eventuellt på begäran, och kan bytas ut separat.
- Överdriven exponering för solljus eller värme kan göra att delar bleknar eller deformeras.
- Om barnvagnen blir blöt, öppna suffletten och låt den torka helt innan du förvarar den.
- För gnisslande hjul, applicera en tunn olja (t.ex. silikonspray, rostskyddsolja eller symaskinsolja). Det är viktigt att oljan kommer in i axeln och hjulkopplingen.
- Om du tar med din barnvagn på en promenad på stranden måste du rengöra den noggrant efteråt för att få bort sand och salt från mekanismen och hjulkopplingarna.

## UNDERHÅLL

Kontrollera regelbundet produkten för eventuella skador. Använd inte om den är skadad och förvara den utom räckhåll för barn.

Reservdelar (t.ex. hjul) kan beställas via din återförsäljare eller direkt från Osanns webbutik ([www.osann.de](http://www.osann.de)), eventuellt på begäran via e-post.

Om du har några problem, vänligen kontakta Osanns kundtjänst på +49 (0) 7731 / 970077 eller via e-post på [info@osann.de](mailto:info@osann.de).

## GARANTI

Information om garantin finns på vår webbplats [osann.de](http://osann.de).

## Översikt över delar



## Utfällning av vagnen

- Vagnen levereras delvis monterad i lådan. Du behöver bara fästa hjul, säkerhetsbygel, stöd och mugghållare.
- När den är hopfärdad har vagnen ett transportlås som förhindrar att den fälls ut medan den bärs.
- Lossa först transportlåset.
- Nu kan du fälla ut vagnen med en svepande rörelse tills den klickar på plats med ett ljud.
- Placera ramen på marken och se till att vagnen är helt låst.



## Säkerhetsbygel

- För in säkerhetsbygeln i dess avsedda spår på ramen tills den är helt låst.
- För att underlätta åtkomst till barnet kan säkerhetsbygeln endast öppnas på ena sidan och fällas åt sidan. För att göra detta, tryck på knappen på motsvarande sida av säkerhetsbygeln.
- Genom att trycka på knapparna på båda sidor kan säkerhetsbygeln tas bort helt.



## Montering av fram- och bakhjul

- För in framhjulen i framaxeln tills ett klick hörs. Kontrollera att framhjulen är helt inlåsta.
- För att ta bort framhjulen, tryck på knappen (a) på insidan av framaxeln och dra ut hjulen ur axeln.
- Sätt i bakhjulen i bakaxeln tills du hör ett klick. Kontrollera att bakhjulen är helt inkopplade.
- För att ta bort bakhjulen, tryck på metallknappen (b) på undersidan av varje bakaxel och dra ut hjulen ur axeln.



## Montering av stöden

- Sätt i stöden i fästet på insidan av ramens mittled.
- Stöden säkerställer att vagnen förblir upprätt när den är hopfäld.



## Svängbara framhjul

- Du kan låsa eller svänga framhjulen med hjälp av spaken på framaxeln.



## Broms

- Genom att trycka ner bromspedalen aktiveras bromsen. Indikatorerna på bakaxlarna lyser rött.
- Genom att trycka upp bromspedalen igen släpps bromsen och du kan fortsätta köra. Indikatorerna på bakaxlarna lyser grönt.



## Hopfällning av vagnen

- Fäll tillbaka suffletten, sänk ryggstödet till plant läge och rikta in framhjulen bakåt (t.ex. genom att kort trycka vagnen framåt och bakåt). Denna hjulinställning säkerställer att vagnen förblir upprätt när den är hopfälld.
- För att fälla ihop barnvagnen, skjut först spaken (1) på handtaget åt vänster och tryck sedan in och håll nere frigöringsknappen (2).
- Nu kan du knuffa barnvagnen framåt mot marken med en svängande rörelse och släppa den. Vagnen fälls ihop automatiskt och förblir upprätt. Fortsätt att komprimera barnvagnen tills transportlåset är helt låst.
- Vagnen kan transporteras med hjälp av sin skyddsbygel när den är hopfälld. Bär inte barnvagnen i körhandtaget, eftersom det kan göra att den fälls ut igen om transportspärren inte är aktiverad.



## Cabriolettak

- Suffletten kan öppnas och stängas efter behov. Det främre solskyddet kan också fällas in och ut efter behov.



## mugghållare

- Sätt in mugghållaren i den avsedda hållaren på sidan av ramen.



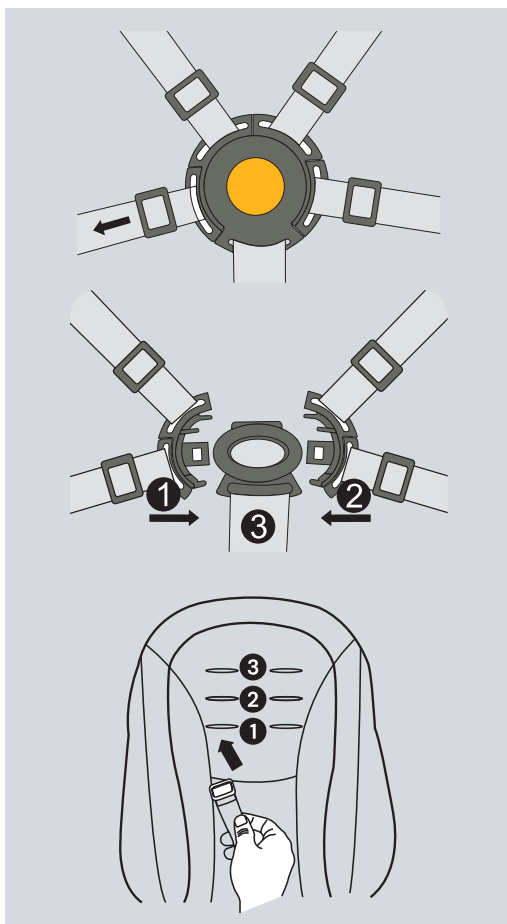
## Benstöd

- Benstödet kan fällas upp eller ner efter behov.
- För att fälla ner benstödet, tryck på knapparna på båda sidor av undersidan och sänk benstödet.



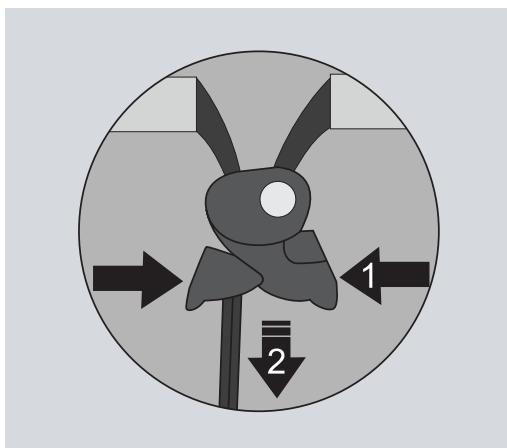
## 5-punktsseslesystem

- Remsystemet är individuellt justerbart i både axel- och höftområdet via de individuella spännena på remmen. Dessutom finns det tre höjdinställningar.
- För att justera höjden på axelremmarna, placera remklämman tvärs över ryggstödets baksida (om nödvändigt, genom tyget) och trä den igenom framåt. Sätt tillbaka bältesklämman i önskad öppning och se till att den sitter ordentligt på plats.
- **VIKTIGT: Spädbarn och småbarn under sex månader: Använd den lägsta höjdinställningen.**
- För att öppna selen, tryck på knappen i mitten av spännet.
- För att stänga selen, för in axel- och höftbältes-spännena tillsammans i spännet på varje sida tills de klickar på plats.



## Ryggstöd

- Ryggstödet kan justeras individuellt från upprätt sittläge till liggande läge med hjälp av dragremmen.
- Tryck på mittknappen tillsammans med två fingrar (1) och dra i remmen (2) tills önskad position uppnås.



## Resesystem med adapter och babyskydd

- **Obs: Adapterar och babyskydd ingår inte. Dessa kan köpas separat som tillbehör.**
- Obs: Adapterarna är kompatibla med alla babyskydd som finns på marknaden. En lista finns på vår webbplats.
- Ta först bort bygel.
- Sätt i adapterarna i spåren där bygel tidigare var monterad och se till att de är helt isatta.
- Montera nu din bilbarnstol på adapterarna och dubbelkolla att den är korrekt låst på plats. Beroende på bilbarnstolsmodell kan en separat låsmekanism behöva aktiveras. Vid behov, se bilbarnstolens instruktionsmanual. Med vissa modeller hör du ett klick när bilbarnstolen låses fast på adapterarna.
- För att ta bort bilbarnstolen från adapterarna, se även bilbarnstolens instruktionsmanual.
- För att lossa bilbarnstolens adapterar från ramen, tryck på knappen på adaptern och dra av den. Upprepa denna process på andra sidan.
- **Viktigt: Vagnen kan inte fällas ihop med bilbarnstolen monterad. Ta bort bilbarnstolen och adapterarna innan du fäller ihop den.**





Täname, et valisite meie Vegase. Kui vajate selle toote kohta abi, võtke palun ühendust meie klienditeenindusega.

## HOIATUSMÄRKUSED

- **TÄHTIS — PALUN LUGEGE HOOLIKALT JA SÄILITAGE HILISEMAKS LÄBIVAATAMISEKS.**
- **HOIATUS:** Kasutage alati jalarihma koos puusarihmaga. Soovitame lisaks kasutada ka õlarihma.
- **HOIATUS:** Enne kasutamist veenduge, et kõik lukustusosad on lukustatud.
- **HOIATUS:** Ärge laske oma lapsel selle tootega mängida.
- **HOIATUS:** Enne kasutamist veenduge, et lapsevankrid ja istmehoidikud on õigesti lukustatud.
- Toode peab olema täiskasvanu poolt kokku pandud.
- Kasutage lapsevankrit ainult alla 22 kg kaaluvatele lastele. Vastasel juhul võib lapsevanker kahjustuda.
- Ärge asetage hoiukorvi kunagi rohkem kui 3 kg, et vältida lapsevankri ebastabiilsust.
- Ärge jätke oma last kunagi järelevalveta. Hoidke oma last alati silmapiiril.
- Kasutage lapsevankrit ainult ühe lapsega. Ärge asetage kunagi kotte, ostukotte, pakke ega lisatarvikuid käepidemele või katusele.
- Ülekoormus, vale kokkuklappimine või teiste tootjate osade kasutamine võib ohustada lapsevankri turvalisust või seda kahjustada.
- Kõik koormad, mis on kinnitatud seljatoe tagaküljele, lükkesangale või küljele, mõjutavad käru stabiilsust.
- Ärge kasutage jalutuskäru koos teiste tootjate lisatarvikutega.
- Lugege enne selle toote kasutamist läbi kõik juhendis olevad märkused. Hoidke juhend hilisemaks viitamiseks alles. Nende hoiatuste ja juhiste eiramine võib põhjustada tõsiseid vigastusi või surma.
- Turvavööd ja kinnitussüsteem tuleb õigesti kasutada.
- Kasutage alati turvavöösid, et vältida tõsiseid vigastusi kukkumise või libisemise tõttu.
- Veenduge, et teie laps ei puutuks kokku osadega, mis liiguvad, kui te jalutuskäru reguleerite.
- Laps võib libiseda jalgade avadesse ja lämbuda, kui turvasüsteemi ei kasutata.
- Ärge kasutage jalutuskäru treppidel või eskalaatoritel.
- Hoidke eemale kuumadest esemetest, vedelikest ja elektroonikaseadmetest.
- Ärge lubage oma lapsel jalutuskärule ronida või selles pea ees rippuda.
- Ärge asetage jalutuskäru teedele või kallakutele ega muudele ohtlikele aladele.
- Veenduge, et kõik mehaanilised osad on lukusta-

tud, enne kui kasutate jalutuskäru.

- Lõõbumise vältimiseks ärge asetage esemeid paalaga oma lapse kaela ümber. Eemaldage nende esemete paelad või kinnitage need muul viisil.
- Ärge asetage midagi käepidemele, et jalutuskäru ei kalduks ümber.
- Ärge tõstke lapsevankrit, kui teie laps istub selles.
- Ärge kasutage hoiukorvi oma lapse asetamiseks.
- Ärge laske oma lapsel vankrile ronida, sest muidu võib see ümber minna. Tõstke oma last alati vankrisse või sealt välja.
- Avage või sulgege lapsevanker alati ettevaatlikult, et midagi ei saaks kinni jääda.
- Veenduge, et lapsevanker on täielikult kokku- või lahti volditud, enne kui lasete oma lapsel selle lähedusse minna.
- Kontrollige oma lapse turvalisuse huvides, et kõik osad on kokku pandud ja kinnitatud, enne kui kasutate lapsevankrit.
- Hoidke oma laps katusest eemal, et ta ei saaks sinna kinni jääda.
- Aktiveerige alati pidurid, kui jätate lapsevankri seisma.
- Ärge kasutage lapsevankrit, kui see on kahjustatud.
- Lastevankrit tohib kasutada ainult jalakäija kiirusel.

- Lämpumisohtu vältimaks eemaldage kilekotid ja pakendimaterjalid enne selle toote kasutamist. Plastikkotid ja pakendimaterjalid tuleks üldiselt imikutest ja lastest eemal hoida.
- See toode ei sobi jooksmiseks ega rulluisutamiseks.
- Kasutage seisupidurit, kui asetate lapse sisse või võtate välja.
- Autoturvatoolide puhul, mida kasutatakse koos raamiga, ei asenda see vanker ei hälli ega lastevoodit. Kui teie laps vajab und, tuleks ta asetada sobivasse lapsevankri lissasse, sobivasse hälli või sobivasse voodisse.
- Lapsevankrit tuleks regulaarselt kontrollida kahjustuste ja kulumisjälgede suhtes.
- Ärge laske teistel lastel järelevalveta mängida vankri läheduses.
- Kõik joonised ja pildid selles kasutusjuhendis võivad erineda tarnitud vankrist ja on mõeldud ainult funktsioonide illustreerimiseks ja selgitamiseks.
- Vanker sobib lastele alates sünnist kuni maksimaalse kehakaaluni 22 kg või 4 aastat, olenevalt sellest, kumb saabub varem.
- Maksimaalne lubatud koormus on seega maksimaalselt 22 kg istmealal ja 3 kg ostukorvis.
- Testitud vastavalt EN 1888-1:2018+A1:2022 & EN 1888-2:2018+A1:2022.

## HOOLDUSJUHISED

- Vankri puhastamine ja hooldamine on ülesanne, mida tohivad teha ainult täiskasvanud.
- Kate ei ole eemaldatav. Puhastage kangast osi niiske käsna ja neutraalse puhastusvahendiga. Palun järgige hooldusetiketi juhiseid.
- Puhastage raami ainult tavalise seebi ja sooja veega. Ärge pleegitage ega kasutage puhastusvahendeid.
- Kontrollige regulaarselt oma jalutuskäru lahtiste kruvide, kulunud osade, kulunud materjalide või rebenenud õmbluste suhtes. Vajadusel asendage või parandage osad. Varuosi (nt rattad) saab tellida teie edasimüüja kaudu või otse Osanni veebipoest, vajadusel päringu alusel, ja neid saab iseseisvalt vahetada.
- Liigse päikesevalguse või kuumuse korral võivad osad tuhmuda või deformeeruda.
- Kui jalutuskäru on märjaks saanud, avage kate ja laske sellel täielikult kuivada, enne kui selle ära panete.
- Kui rattad kriuksuvad, kandke peale kergelt õli (nt siliikoonsprei, roostekaitseõli või õmblusmasinaõli). On oluline, et õli jõuaks telje ja rattaliideseni.
- Kui jalutate oma jalutuskäraga rannas, peate selle seejärel täielikult puhastama, et eemaldada liiv ja sool mehhanismist ja rattaliidestest.

## HOOLDUS

Kontrollige regulaarselt toote seisukorda võimalike kahjustuste suhtes. Kahjustuste korral ärge kasutage ja hoidke lastele kättesaamatus kohas.

Varuosi (nt rattad) saab tellida teie edasimüüja kaudu või otse Osanni veebipoest ([www.osann.de](http://www.osann.de)), vajadusel päringu alusel e-posti teel.

Probleemide korral võtke palun ühendust Osanni klienditeenindusega numbril +49 (0) 7731/970077 või e-posti teel aadressil [info@osann.de](mailto:info@osann.de).

## GARANTII

Teavet garantii kohta leiate meie veebisaidilt [osann.de](http://osann.de).

## Osade ülevaade



## Käru avamine

- Käru tarnitakse osaliselt kokkupanduna karbis. Ainult rattad, kaitseraud, toed ja topsihoidja tuleb teie poolt paigaldada.
- Käru on kokkupandud olekus transpordilukk, mis takistab käru kandmise ajal avanemast.
- Avage esmalt transpordilukk.
- Nüüd saate käru ühe liigutusega avada, kuni see kuuldavalt lukustub.
- Asetage raam põrandale ja veenduge, et käru on täielikult lukustunud.



## Kaitseraud

- Sisestage kaitseraud selleks ettenähtud kohta raamil, kuni see täielikult lukustub.
- Kaitseraud saab lapse lihtsamaks paigutamiseks avada ainult ühelt poolt ja küljele keerata. Selleks vajutage vastaval küljel kaitseraual olevat nuppu.
- Vajutades mõlemal küljel olevaid nuppe, saab kaitseraua täielikult eemaldada.



## Ees- ja tagarattaste paigaldamine

- Sisestage esirattad esisillasse, kuni kuulete klõpsatust. Kontrollige, kas esirattad on täielikult lukustunud.
- Esirattaste uuesti eemaldamiseks vajutage esisilla siseküljel olevat nuppu (a) ja tõmmake rattad sillast välja.
- Sisestage tagarattad tagasillasse, kuni kuulete klõpsatust. Kontrollige, kas tagarattad on täielikult kinnitunud.
- Tagarattaid uuesti eemaldades vajutage vastava tagasilla all olevale metallnupule (b) ja tõmmake rattad sillast välja.



## Toetuste paigaldamine

- Sisestage toed raami keskliigendi siseküljel olevasse hoidikusse.
- Toed tagavad, et kokkupandud olekus püsib jalu-tuskäru püsti.



## Esirataste pöramisfunktsioon

- Esirattaid saab esisilla hoova abil fikseerida või pööratavaks muuta.



## Pidur

- Pidur aktiveeritakse, vajutades piduripedaali alla. Tagasildade näidikud muutuvad punaseks.
- Kui vajutate piduripedaali uuesti üles, vabastatakse pidur ja saate edasi sõita. Tagasildade näidikud muutuvad rohelisteks.



## Jalutuskäru kokkupanek

- Kallutage katus tagasi, viige seljatugi lamedasse asendisse ja suunake esirattad tahapoole (nt lükates jalutuskäru korraks edasi-tagasi). See raste suund tagab, et kokkupandud olekus püsib jalutuskäru püsti.
- Jalutuskäru kokkupanemiseks lükake esmalt käepidemel olev liugur (1) vasakule ja hoidke seejärel vabastusnuppu (2) all.
- Nüüd saate lükata jalutuskäru ettepoole suunatud liigutusega maa poole ja lahti lasta. Käru klapib end automaatselt kokku ja jääb püsti seisma. Jätkake jalutuskäru kokkusurumist, kuni transpordilukk täielikult kinnitub.
- Kokkupandud olekus saab käru transportida selle kaitsekaare abil. Palun ärge kandke jalutuskäru lükkesangast, kuna see võib uuesti avaneda, kui transpordilukk ei ole kinnitatud.



## Katus

- Katust saab vajadusel avada ja sulgeda. Eesmine päikesesirmi saab samuti vajadusel sisse ja välja klappida.



## Topsihoidja

- Kinnitage topsihoidja küljele raami külge selleks ettenähtud hoidikusse.



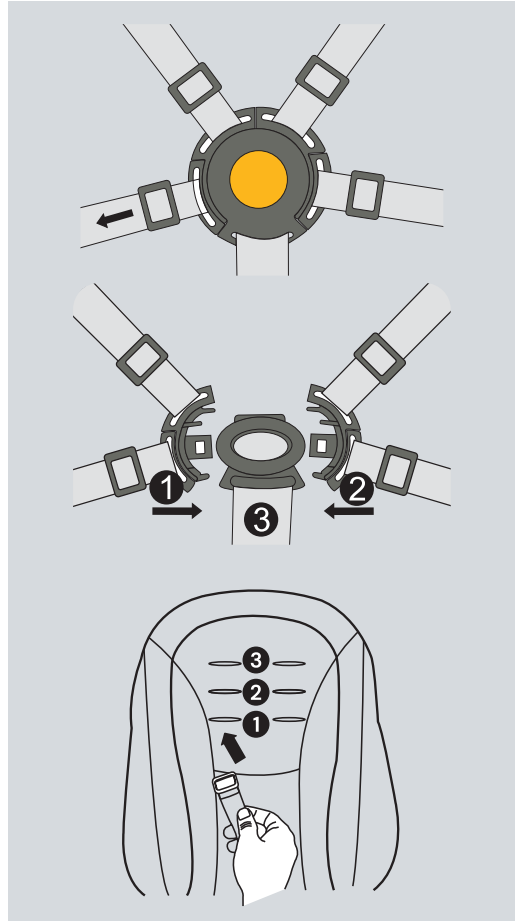
## Jalatoed

- Jalatoetust saab vajadusel üles- või alla klappida.
- Jalatoe alla klappimiseks vajutage mõlemal pool alumist osa olevaid nuppe ja langetage jalatugi alla.



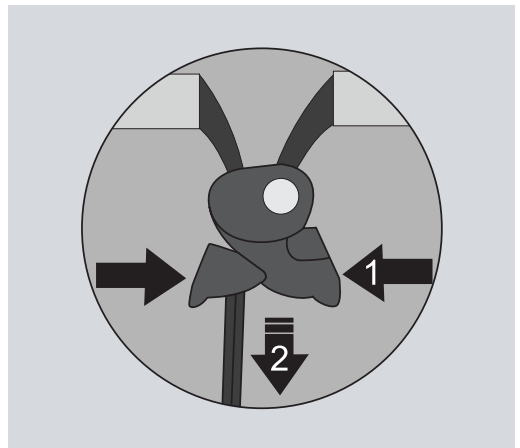
## 5-punkti turvavöö süsteem

- Rihmasüsteem on nii öla- kui ka vaagnapiirkonnas individuaalselt reguleeritav rihma üksikute pannalde abil. Lisaks on kolm kõrguse seadistust.
- Ölarihmade kõrguse reguleerimiseks asetage rihmaklamber seljatoe tagaküljel risti (vajadusel läbi kanga) ja tõmmake see ettepoole. Pange rihmaklamber uuesti soovitud avasse ja veenduge, et see jääb kindlalt oma kohale.
- **TÄHTIS: Imikud ja väikelapsed alla kuue kuu vanused: Palun kasutage kõige madalamat kõrguse seadistust.**
- Rihma avamiseks vajutage turvaluku keskel olevat nuppu.
- Rihmasüsteemi sulgemiseks viige mõlemal küljel kokku ölarihma ja puusarihma pandlad turvalukku, kuni need kuuldavalt lukustuvad.



## Seljatugi

- Seljatuge saab individuaalselt reguleerida püstisest istumisasendist lamamisasendisse tõmbelindi abil.
- Vajutage keskmist nuppu kahe sõrmega kokku (1) ja tõmmake rihmast (2), kuni soovitud asend on saavutatud.



## Reisisüsteem adapteriga & beebikandur

- **Märkus: Adapterid ja beebikandur ei kuulu komplekti. Neid saab osta lisavarustusena.**
- Märkus: Adapterid sobivad kõigile turul olevatele beebikanduritele. Nimekirja leiate meie veebilehelt.
- Eemaldage esmalt kaitseraud.
- Sisestage adapterid seadmetesse, kuhu varem oli paigaldatud kaitseraud, ja veenduge, et need on täielikult lukustunud.
- Paigaldage nüüd oma beebikandur adapteritele ja kontrollige ka siin ohutuse huvides, kas see on adapteritele õigesti kinnitatud. Sõltuvalt beebikandiku mudelist tuleb eraldi lukustusmehhanism käivitada. Kontrollige vajadusel oma turvahälli kasutusjuhendit. Mõnede teiste mudelite puhul on adapteritele beebikanduri kinnitamisel juba klõpsatus kuulda.
- Beebikanduri adapteritest eemaldamise kohta lugege palun samuti oma beebikanduri kasutusjuhendist.
- Beebikanduri adapterite eemaldamiseks raamilt vajutage palun adapteri nuppu ja tõmmake see raamilt ära. Korrake protseduuri teisel poolel.
- **Tähelepanu: Kokkupandav jalutuskäru koos turvahälliga ei ole võimalik. Eemaldage enne kokkuklappimist beebikandur koos adapteriga.**





[www.osann.de](http://www.osann.de)

**Osann GmbH**

Gewerbestr. 22  
78244 Gottmadingen  
Germany

Tel.: +49(0)7731/970077  
Fax: +49(0)7731/970055

E-Mail: [info@osann.de](mailto:info@osann.de)

